



Memòria

Curs 2014-15

Escola Politècnica Superior

Universitat de Lleida



Universitat de Lleida
Escola Politècnica Superior

Índex

1. PRESENTACIÓ.....	1
2. PROFESSORAT I PAS	4
3. ÒRGANS DE GOVERN DEL CENTRE	12
3.1. Direcció del Centre.....	12
3.2. Direccions de Departaments.....	12
3.3. Junta de Centre	12
3.4. Comissió Permanent Escola Politècnica Superior UdL	13
3.5. Altres càrrecs i comissions	13
4. BECARIS (BEQUES COL·LABORACIÓ ESPECÍFIQUES).....	20
5. LECTURES DE TESIS DOCTORALS.....	23
6. PREMIS I DISTINCIONS	24
7. ACTIVITATS – CURS ACADÈMIC 2014 – 2015.....	30
7.1. ESTUDIS A L'EPS.....	30
7.2. ACTUACIONS ESTRATÈGIQUES EPS - Novetats en els estudis de l'EPS, curs 2015-2016.....	31
7.3. ACTIVITATS DE PROMOCIÓ DELS ENSENYAMENTS UDL EN LES QUE PARTICIPA L'EPS	32
XII Mercat de Tecnologia (MdT).....	37
7.4. ACTIVITATS ADREÇADES AL PROFESSORAT I A L'ESTUDIANTAT DE L'EPS.....	38
7.5. ALTRES ACTIVITATS	52
8. GESTIÓ ACADÈMICA	59
8.1. MODALITAT I QUALIFICACIÓ D'ACCÉS	60
8.2. TITULATS.....	60
8.3. ASSIGNATURES OPTATIVES	61
8.4. ASSIGNATURES DE LLIURE ELECCIÓ.....	63
8.5. TREBALLS I PROJECTES DE FINAL DE CARRERA.....	64
9. MOBILITAT.....	74
9.1. OUTGOING – INCOMING	74
9.2. PROGRAMA IAESTE 2014-2015	76
10. CONVENIS UNIVERSITAT – EMPRESA.....	78
10.1. PRACTIQUES EXTRACURRICULARS EN EMPRESES.....	78
10.2. PRACTIQUES CURRICULARS EN EMPRESES.....	78
11. INFRAESTRUCTURES I DIFUSIÓ DE L'EPS	84



1. PRESENTACIÓ

Un cop més arriba el desembre i el final de l'any 2015 ens porta la presentació per part de l'Escola Politècnica Superior de la Universitat de Lleida de la seva **memòria acadèmica**. Un document que té la ferma voluntat de mostrar el reguitzell d'esdeveniments i activitats que s'han desenvolupat a casa nostra durant el període comprès del setembre del 2014 a l'agost del 2015 i que formem el dia a dia, el batec constant de la nostra institució. Malgrat tot, cal observar que, a pesar dels esforços, es tracta d'una comesa treballosa ja que es molt difícil aconseguir reflectir en la seva totalitat el treball individual i col·lectiu de tots els membres de l'Escola al llarg de tot un curs acadèmic.

En aquest curs acadèmic 2014-15 s'ha continuat apostant fermament en una sèrie d'activitats adreçades a treballar en els tres eixos estratègics que ens hem marcat pels propers anys: incrementar la internacionalització de l'escola, millorar la ocupabilitat dels nostres estudiants i promocionar de les vocacions científico-tècniques entre els estudiant d'ensenyament primari i secundari.

Respecte a la internacionalització l'Escola s'ha treballat en potenciar la creació de dobles titulacions de caire internacional que motivin als nostres estudiants a realitzar estades de durada anual en universitats estrangeres, alhora que afavorir el fet que estudiants d'aquestes universitats cursin les nostres titulacions. Aquesta línia de treball implica un augment significatiu de les assignatures impartides en anglès a l'EPS.

Som sabedors que els estudiants són el col·lectiu sobre el que ha de fixar-se el focus de la nostra labor i esforç que erigeix l'activitat docent i investigadora realitzada a l'Escola Politècnica Superior. En conseqüència, en aquesta memòria podreu advertir la gran quantitat d'accions enfocades a l'estudiantat (xerrades, congressos, ponències, tallers, conferències, sortides, ...) i adonar-vos que la nostra Escola gaudeix de una salut envejable derivada d'aquesta gran activitat.

No obstant, tot aquest tràfic d'activitats dirigides a l'alumnat no serien possibles sense el Personal Docent i Investigador i el Personal d'Administració i Serveis de l'Escola Politècnica Superior, el vertader cor i ànima del centre que amb la seva eficàcia, eficiència i dinamisme fan que tot allò que es proposa de fer -i se'n plantegen moltes de coses a fer en un any acadèmic- sempre arribi a bon port.

A nivell d'estudis, creiem que aquest any cal destacar la implementació de la **Formació Dual** en el Màster en Enginyeria Informàtica, essent el primer màster oficial a nivell estatal del que s'anomena modalitat en formació dual, és a dir, que permet a la persona que el cursa adquirir experiència laboral mentre es forma i a més disposar d'un contracte remunerat combinant l'aprenentatge en un entorn acadèmic i en un entorn professional. En aquest sentit, cal agrair especialment a totes les empreses que han volgut col·laborar-hi: GFT Group, Grupo Sallén, Indra, ICG Software, Lleida.NET, Plunge Interactive, Semic, Trota, Vall Companys Grup, Sosteca, Alter Software, IFR Group.

Respecte al foment de vocacions científico-tècniques volem destacar el seguit d'activitats adreçades als estudiants e primària, secundària i cicles formatius que han representat un esforç important per part de tots els col·lectius de l'Escola que hi ha participat i als que volem agrair la seva dedicació. Entre aquestes podem destacar la celebració de la quarta edició de la competició internacional de robòtica **FIRST LEGO League**, amb la participació de 240 nens i nenes de 20 col·legis i instituts de les comarques de Ponent i la Franja. El **Mercat de Tecnologia**, que aquest any arribava a la seva 12a edició amb la participació directa de 220 joves i indirecta de

mes de 1400 alumnes de Secundària i Batxillerat de 20 centres educatius de la demarcació de Lleida i d'un Institut de Cambrils. La **Prova Cangur** de Matemàtiques en la que van participar 800 nens i nenes dividits en quatre nivells d'acord al nivell d'estudis: 3r d'ESO, 4t d'ESO, 1r de Batxillerat i 2n de Batxillerat. La celebració de la primera edició del torneig classificatori de la **World Robot Olympiad (WRO)**, competició de robòtica adreçada a joves estudiants d'entre 7 i 15 anys amb 8 equips. I finalment, la participació en altres **activitats de promoció i difusió** endegades directament des de l'Escola, els seus departaments adscrits o la UdL (Jornades d'Orientació Universitària als col·legis i instituts –per primer cop a centres de la vall d'Aran-, visites programades de col·legis i instituts, Jornada de Campus Oberts de la UdL, ...).

Per últim voldríem comentar la consolidació dels diferents mitjans nous de **comunicació**, tant interns com externs, que s'han endegat a l'Escola en aquests darrers anys: en aquests moments disposem de 899 seguidors a la *fanpage* de Facebook (l'any passat eren 770) i de 590 seguidors a Twitter (l'any passat eren 370). Així mateix, aquest any l'EPS ha obert canal a Youtube i, en aquest primer any s'hi ha penjat 52 vídeos que han obtingut 2711 visualitzacions (l'any passat eren 35 vídeos amb un total de 1859 visualitzacions). Així mateix també voldríem posar èmfasi en els més de 1258 post publicats al bloc de l'EPS (que després es visualitza als apartats de notícies i agenda de la web) i en la tasca d'arxiu d'imatges de l'Escola que ja ha recopilat més de 15.000 imatges des de el 2009 (amb anterioritat a aquest any s'havien aconseguit aplegar un centenar d'imatges).

Aquesta memòria acadèmica exposa l'ampli ventall d'activitats que han omplert la vida del nostre centre en el seu present immediat del curs 2014-15, però alhora són la llavor que ha de germinar per consolidar el futur de l'Escola i el pòsit històric que ens ha de portar, el proper curs, a la celebració del 25è aniversari de la creació de l'Escola Politècnica Superior de la Universitat de Lleida.

L'enhorabona a tots i a totes.

Direcció EPS.



2. PROFESSORAT I PAS

PROFESSORAT A TEMPS COMPLET	DEPARTAMENT	ÀREA DE CONEIXEMENT
ALDAZ IBAÑEZ, Natalia	AEGERN	ESPA
ALSINET BERNADÓ, Teresa	DIEI	CCIA
ANSÓTEGUI GIL, Carlos José	DIEI	CCIA
ARGELICH ROMA, Josep	DIEI	CCIA
ARNO SATORRA, Jaime	EA	EA
BADIA PASCUAL, Ferran	MACS	FA
BARRAGAN FERNANDEZ, Javier D.	EA	EH
BARRAU, Jérôme	MACS	FA.
BÉJAR TORRES, Ramón	DIEI	CCIA
BRADINERAS ESCÓ, Javier	EA	MMC
CABEZA FABRA, Luisa F.	DIEI	MMT
CABISCOL TEIXIDÓ, Alba	DIEI	EM
CARRERA VILANOVA, Miquel	MACS	FA
CASANOVAS SALAS, Jordi	Q	EQ
CASTELL CASOL, Albert Oriol	DIEI	MMT
CASTRO CHICOT, Jose Ramon	EA	MMCTE
CHEMISANA VILLEGAS, Daniel	MACS	FA
CLARIA SANCHO, Francisco	DIEI	TE
COMELLAS ANDRES, Martí	DIEI	EM
CONDE COLOM, Josep	MAT	EIO
CORES PRADO, Fernando	DIEI	ATC
ESCOLA AGUSTI, Alexandre	EA	EA
FERNÁNDEZ CAMÓN, César	DIEI	CCIA
FERNANDEZ SERRANO, Álvaro	EA	TE
FONS SOLE, Estanislau	TA	TA
GARCIA GONZÁLEZ, Roberto	DIEI	LSI
GARCÍA RODRIGUEZ, Isaac	MAT	MA
GARRIGA CASTILLO, Juan Antonio	DIEI	TE
GARVIN ARNES, Alfonso	TA	TE
GIL IRANZO, Rosa Maria	DIEI	LSI
GIMENO ILLA, Juan Manuel	DIEI	LSI
GINÉ DE SOLA, Francesc	DIEI	ATC
GINÉ MESA, Jaume	MAT	MA
GRANOLLERS SALTIVERI, Antoni	DIEI	LSI

PROFESSORAT A TEMPS COMPLET	DEPARTAMENT	ÀREA DE CONEIXEMENT
GRAU MONTAÑA, M. Teresa	MAT	MA
GREGORIO LÓPEZ, Eduard	EA	CA
GUIRADO FERNANDEZ, Fernando	DIEI	ATC
IGLESIAS RODRIGUEZ, Jose M.	EA	EA
IGLESIAS RODRIGUEZ, M. Carmen	EA	EA
ILLA ALIBÉS, Josep	DIEI	MMT
JUAREZ RUBIO, Francisco	AEGERN	ESPA
LAMPURDANES CASTELL, Jorge	EA	EA
LERIDA MONSO, Josep Lluís	DIEI	ATC
LLORCA MARQUES, Miguel	EA	FA
LOPEZ LORENZO, Ignacio	MAT	MA
MARTORELL BOADA, Ingrid	DIEI	MMT
MATEU PIÑOL, Carles	DIEI	CCIA
MAZA SABIDO, Susana	MAT	DM
MEDRANO MARTORELL, Marco	DIEI	CCIA
MILLAN GOMEZ, Jose Sebastian	AEGERN	ESPA
MIRET BIOSCA, Josep M.	MAT	MA
MOLTÓ ARIBAU, Marga	AEGERN	OE
MONSERRAT VISCARRI, Joaquim	EA	EH
NOGUÉS AYMAMÍ, Miquel	DIEI	EM
OLIVA SOLÉ, Marta	DIEI	LSI
PALACÍN ROCA, Jordi	DIEI	TE
PEREZ LUQUE, Gabriel	DIEI	CA
PLANES CID, Jordi	DIEI	CCIA
POMAR GOMA, Jesús	EA	EA
PUJOLAS BOIX, Jordi	MAT	MA
RIBES DASI, Manuel	EA	FA
RIBÓ BALUST, Josep M.	DIEI	LSI
RINCON VILLAREAL, Lidia	DIEI	CA
ROCA ENRICH, Joan	DIEI	EM
ROIG MATEU, Concepció	DIEI	ATC
ROSELL POLO, Joan Ramon	EA	EA
ROSELL URRUTIA, Joan Ignasi	MACS	FA
SEBE FEIXAS, Francisco	MAT	MA
SENDÍN VELOSO, Montse	DIEI	LSI
SOLE CUTRONA, Cristian	DIEI	EM

PROFESSORAT A TEMPS COMPLET	DEPARTAMENT	ÀREA DE CONEIXEMENT
SOLSONA TEHAS, Francesc	DIEI	ATC
VALLS MARSAL, Magda	MAT	CCIA

El 22 de maig de 2015 el professor Josep Maria Ribó Balust ens va deixar, la seva empremta sempre perdurarà entre tots els col·lectius de l'Escola Politècnica Superior de la Universitat de Lleida.

PROFESSORAT A TEMPS PARCIAL	DEPARTAMENT	ÀREA DE CONEIXEMENT
BARRUFET BARQUE, Jordi	MACS	FA
BUIXADERA MIRÓ, Jordi	AEGERN	OE
BURGUES SOLANES, Josep Maria	DIEI	CA
CARNICE TORRELLES, Miguel Àngel	DIEI	EM
CASTELLÀ PONSARNAU, David	DIEI	LSI
CASTELLA VILLEGAS, Joan	DIEI	MMT
COLELL PONS, Francesc	DIEI	TE
COLL MIRO, Josep	EA	EC
DE GRACIA CUESTA, Álvaro	DIEI	MMT
DOMINGO ALBIN, Javier Juan	DIEI	LSI
ERAS VILA, Josep	DIEI	MMT
FLORENSA GUIU, Rosa Maria	AEGERN	OE
GARCIA COLOMER, Eder	DIEI	EM
GASIA GABERNET, Josep	EA	MMCTE
GONZALEZ FABRA, Juan Jose	DIEI	EM
GONZALEZ MATA, Marta	DIEI	LSI
GRAU LANAU, Ramon	DIEI	EM
GUITART BARAUT, Enrique	DIEI	CCIA
GUTIERREZ BUSTILLO, Jesús Maria	DP	DA
JUSTO PERELLADA, Josep	EA	CA
LABERNIA BADIA, Carles	EA	MMCTE
LAMNATOU, Chryssa	MACS	FA
MARI LÓPEZ, Roger	DIEI	EM
MARIN VITALLA, Jose Vicente	DIEI	MMT

PROFESSORAT A TEMPS PARCIAL	DEPARTAMENT	ÀREA DE CONEIXEMENT
MASIP ORONICH, Jordi	DIEI	EM
MATEUS GORGUES, Miquel Àngel	EA	CA
MONNE ESQUERDA, José	Q	QF
MONYARCH CALLIZO, Joan	DIEI	EM
PARDO CASANOVAS, Valentín	DIEI	ATC
PERDRIX SAPIÑA, Fernando	DIEI	LSI
PERELLO SANS, Francesc	MACS	FA
PIÑOL ESTEBAN, Xavier	DIEI	LSI
PIQUE PALACIN, José	DIEI	EM
PUEYO SISO, Luis	EA	EA
RIBO PABLO, José	DIEI	TE
RIUS TORRENTO, J. Maria	AEGERN	OE
RODRIGUEZ PADILLA, Xavier F.	DIEI	CA
RODRIGUEZ ROS, José Luis	DP	DA
ROS DOMINGO, Àngel	DIEI	LSI
SAIZ VELA, Albert	DIEI	ATC
SALVATIERRA DOMPER, Eugenio	MACS	FA
SAYAGO BARRANTES, Sergio	DIEI	LSI
SOL FELIP, Salvador	DIEI	EM
SOLA GIMENO, Josep María	DIEI	ATC
TORRECILLAS GARCIA, Jordi	DIEI	LSI
TORRENT MEZCUA, Mariano	Q	QA
VIRGILI GOMÀ, Jordi	DIEI	LSI
ZSEMBINSZHI, Gabriel Sebastian	DIEI	MMT

PROFESSORAT INVESTIGADOR POSTDOCTORAL	DEPARTAMENT	ÀREA DE CONEIXEMENT
BRUNETTI FERNÁNDEZ, J. Maria	DIEI	RECERCA
MARTÍNEZ RODRÍGUEZ, Santiago	MAT	RECERCA - MA
PÉREZ ROSES, Hebert	MAT	RECERCA - MA

PROFESSOR VISITANT	DEPARTAMENT	ÀREA DE CONEIXEMENT
ALBORNOZ, Víctor	MAT	RECERCA- UNIV. TÉCNICA FEDERICO SANTA MARIA - VALPARAISO
BELUSKO, Martin	DIEI	RECERCA- UNIVERSITY OF SOUTH AUSTRALIA
BIJEDIC, Nina	MAT	RECERCA- UNIV. OF MOSTAR
BUSET, Dominique	MAT	RECERCA- UNIVERSITÉ LIBRE DE BRUXELLES
DUKARIC, Masa	MAT	RECERCA- UNIVERSITY OF MALIBOR- SLOVENIA
FARID, Mohammed	DIEI	RECERCA- UNIVERSITY OF SOUTH AUSTRALIA
FERNÁNDEZ, Ángel	DIEI	RECERCA- UNIVERSIDAD DE ANTOFAGASTA, CHILE
GASULL, Armengol	MAT	RECERCA- UAB
HERNÁNDEZ, Benito	MAT	RECERCA-UNIV.REY JUAN CARLOS MADRID
KHODADADY, Jay	DIEI	RECERCA- AUBURN UNIVERSITY
LEIBENGER, Dominiak	MAT	UNIVERSITÄT DES SAARLANDES
LIU, Ming	DIEI	RECERCA- UNIVERSITY OF SOUTH AUSTRALIA
LLIBRE, Jaume	MAT	RECERCA- UAB
MARTINS, Rubén	DIEI	RECERCA
MÖLLERS, Frederick	MAT	UNIVERSITÄT DES SAARLANDES
PISELLO, Anna Laura	DIEI	RECERCA- UNIVERSITA DEGLI STUDI DI PERUGIA
ROJAS, David	MAT	RECERCA- UAB
SAYAGO BARRANTES, Sergio	DIEI	RECERCA
SODORNIL, Daniel	MAT	RECERCA- UNIV. CANTABRIA
SORGE, Cristoph	MAT	UNIVERSITÄT DES SAARLANDES
TORREGROSA, Joan	MAT	RECERCA- UAB
USHAK, Svetlana	DIEI	RECERCA- UNIVERSIDAD DE ANTOFAGASTA, CHILE
VALLS, Clàudia	MAT	RECERCA- UAB
ZDIMALOVA, Maria	MAT	RECERCA- SLOVAK UNIVERSITY OF TECHNOLOGY-BRATISLAVA
ZHANG, Xiang	MAT	RECERCA- UNIVERSITY OF CALIFORNIA - BERKELEY

BECARIS	DEPARTAMENT	TIPUS
ARROYO CAMPOS, Ismael	DIEI	BEC PRE-UDL
BARRENECHE, Camila	DIEI	BEC-ASS
CLOTET BELLMUNT, Eduard	DIEI	BEC-ASS
COMA ARPON, Julià	DIEI	BEC-FI-DGR
FERRER MUÑOZ, Gerard	DIEI	BEC-ASS
FONT CALAFELL, Davinia	DIEI	BEC FI-DGR
GABALDON PONSA, Eloi	DIEI	BEC PRE-UDL
GARRA ORONICH, Ricard	MAT	BEC FI-DGR
GASIA MERCE, Jaume	DIEI	BEC-ASS
LLADOS SEGURA , Jordi F.	DIEI	BEC PRE-UDL
MARTINEZ LACASA, Daniel	DIEI	BEC-FI-DGR
MATEO FORNES, Jordi	DIEI	BEC-FI-DGR
MIRO TORAN, Laia	DIEI	BEC-FPI
MORENO ARGILES, Pere	DIEI	BEC ASS
NAVARRO FARRE, Lúdia	DIEI	BEC ASS
PASCUAL ALMENARA, Afra	DIEI	BEC PRE-UDL
PIJUAN CASES, Jordi	DIEI	BEC PRE-UDL
ROMANÍ PICAS, Joaquim	DIEI	BEC-ASS
SERRANO RODRÍGUEZ, Susana	DIEI	BEC-ASS
SOLE GARRIGÓS, Aran	DIEI	BEC FI-DGR
VALERA MARTÍN, Javier	MAT	BEC FPU
VALL AUBETS, Sergi	DIEI	BEC FI-DGR
VILAPLANA MAYORAL, Jordi	DIEI	BEC FI-DGR

PAS	LLOC DE TREBALL	PERIODE
CORNET VIVES, Maria	Cap de Negociat, Secretaria Acadèmica	
COMUÑAS GONZALEZ, Manuela	Secretaria Acadèmica	
GÓMEZ ESPAÑOL, Lydia	Secretaria Acadèmica	
LÓPEZ SOLÉ, Raquel	Secretaria Acadèmica	
BRET ZURITA, Maria José	Secretaria de Direcció	
ESPUÑES MARSOL, Montserrat	Secretaria del DIEI	
HERRERO RIBES, Àngel	Secretaria Dept. MAT	
IZQUIERDO BORRÁS, Adolf	Laboratori d'Electrònica	
ROS GORNÉ, Isabel M.	Programació Docent	
VICENTE MARTÍNEZ, Ricard	Laboratori Mecànica	ALTA 01-04-15
CANALES VILADRICH, Enric	Laboratori L3	

PAS	LLOC DE TREBALL	PERIODE
COMELLAS, Martí	Laboratori Mecànica	BAIXA 19-12-2014

Departaments:

AEGERN (Departament d'Administració d'Empreses i Gestió Econòmica dels Recursos Naturals), **AL** (Departament d'Anglès i Lingüística), **DIEI** (Departament d'Informàtica i Enginyeria Industrial), **DP** (Departament de Dret Públic), **EA** (Departament d'Enginyeria Agroforestal), **FCC** (Departament de Filologia Catalana i Comunicació), **MACS** (Departament de Medi Ambient i Ciències del Sòl), **MAT** (Departament de Matemàtica), **PIP** (Departament de Pedagogia i Psicologia), **Q** (Departament de Química), **TA** (Departament de tecnologia dels Aliments)

Àrea de Coneixement:

A (Anglès), **AM** (Anàlisi Matemàtica), **AS** (Antropologia Social), **ATC** (Arquitectura i Tecnologia de Computadors), **CA** (Construccions Arquitectòniques), **CCIA** (Ciències de la Computació i Intel·ligència Artificial), **DA** (Dret Administratiu), **EA** (Enginyeria Agroforestal), **EAP** (Economia Aplicada), **EC** (Enginyeria de la Construcció), **EH** (Enginyeria Hidràulica), **EIO** (Estadística i Investigació Operativa), **EM** (Enginyeria Mecànica), **EQ** (Enginyeria Química), **FA** (Física Aplicada), **GH** (Geografia Humana), **HC** (Història Contemporània), **LSI** (Llenguatges i Sistemes Informàtics), **MA** (Matemàtica Aplicada), **MMCTE** (Mecànica del Medis Continus i Teoria d'Estructures), **MMT** (Màquines i Motors Tèrmics), **OE** (Organització d'Empreses), **PS** (Psicologia Social), **QF** (Química Física), **TE** (Tecnologia Electrònica).



3. ÒRGANS DE GOVERN DEL CENTRE

3.1. DIRECCIÓ DE CENTRE

El 7 de febrer de 2013 en la convocatòria extraordinària de Junta de l'Escola Politècnica Superior de la UdL, es va votar l'elecció del director del Centre. Va resultar escollit el Sr. Francesc Giné de Sola. El dia 1 de març de 2013 el director va nomenar el següent equip directiu:

Director: Francesc Giné de Sola

Sotsdirector: Cristian Solé Cutrona

Cap d'estudis de les titulacions d'Informàtica: Magda Valls Marsal

Cap d'estudis de les titulacions d'Industrials i Arquitectura Tècnica: Gabriel Pérez Luque

Secretària Acadèmica: Margarita Moltó Aribau

Adjunta a direcció del Centre pel procés d'acreditació de totes les titulacions de l'Escola Politècnica Superior de la UdL, seguiment del programa Néstor i activitats de difusió a Secundària: Maite Grau Montaña. Nomenada l'1 de març de 2015

3.2. DIRECCIONS DE DEPARTAMENT

En les eleccions del 7 de febrer de 2013 va estar reelegit com a director del Departament d'Informàtica i Enginyeria Industrial, Miquel Nogués Aymamí.

Director: Miquel Nogués Aymamí

Secretària: Rosa Maria Gil Iranzo

En les eleccions del 7 de febrer de 2013 va ser elegit com a director del Departament de Matemàtica en Jaume Giné Mesa.

Director: Jaume Giné Mesa

Secretari: Josep Conde Colom

3.3. JUNTA DE CENTRE

Durant el curs acadèmic 2014-2015 es van celebrar dos reunions de Junta de Centre de l'Escola Politècnica Superior de la Universitat de Lleida, amb els següents continguts:

- Reunió ordinària de la Junta de Centre de l'Escola Politècnica Superior del 18 de desembre de 2015; ordre del dia:

- Informe del director
- Renovació de la representació de l'estudiantat EPS a la Junta de Centre, Comissió Permanent, Comissió Electoral i Comissions d'Estudis de l'EPS.

- Aprovació de la memòria acadèmica del curs 2013-2014.
- Aprovació de la modificació del Màster en Enginyeria Informàtica de l'EPS.
- Aprovació del tronc comú interuniversitari del Grau d'Arquitectura Tècnica de l'EPS amb el Grau d'Arquitectura de la Universitat Rovira i Virgili.
- Aprovació de la proposta de conveni de col·laboració entre l'EPS i l'Institut d'Ensenyament Secundaria "La Mitjana".
- Aprovació de la reforma de la sala de Graus de l'EPS.
- Aprovació del vistiplau de l'Escola al Premi Alumni EPS a la trajectòria professional i a l'emprenedoria.
- Afers de tràmit.

- Reunió ordinària de la Junta de Centre de l'Escola Politècnica Superior del 17 de juliol de 2015; ordre del dia:

- Informe del director
- Aprovació dels informes d'acreditació de l'EPS.
- Aprovació del calendari acadèmic de l'EPS del curs 2015-2016.
- Aprovació de la convocatòria de les Beques d'Excel·lència de l'EPS, curs 2015-2016.
- Aprovació del Pla d'Implantació de la Formació Dual a l'EPS.
- Aprovació de les modificacions de l'Acord de Tronc Comú, Grau en Arquitectura Tècnica de l'EPS i el Grau en Arquitectura de la Rovira i Virgili.
- Aprovació del Màster Interuniversitari d'Interacció Persona-Ordinador amb la Universitat Oberta de Catalunya i la Universitat Politècnica de Catalunya.
- Aprovació de la memòria econòmica de l'EPS any 2014.
- Afers de tràmit.

3.4. COMISSIÓ PERMANENT DE L'EPS UDL

Durant el curs acadèmic 2014-2015 es va celebrar una reunió de la Comissió Permanent de l'Escola Politècnica Superior de la UdL:

- Reunió de la Comissió Permanent de l'Escola Politècnica Superior del 2 de novembre de 2015; ordre del dia:

- Aprovació de la modificació de la denominació actual dels estudis de "Grau en Arquitectura Tècnica".
- Torn obert de paraules.

3.5. ALTRES CÀRRECS I COMISSIONS

Coordinador del Grau en Arquitectura Tècnica

Eduard Gregorio López, nomenat l'1 de febrer de 2012.

Coordinadora del Grau en Enginyeria Informàtica

Tere Alsinet Bernadó, nomenada l'1 de maig del 2013

Coordinador del Grau en Enginyeria Electrònica Industrial i Automàtica

Josep Argelich Romà, nomenat l'1 de setembre de 2014

Coordinador del Grau en Enginyeria Mecànica

Daniel Chemisana Villegas des del 3 de juny de 2011.

Coordinadora del doble Grau en Enginyeria Informàtica i Administració i Direcció d'Empreses

Silvia Miquel Fernández, nomenada el l'1 de setembre de 2013.

Coordinadora del Màster Interacció Persona-Ordinador

Montserrat Sendín Veloso, nomenada l'1 d'octubre de 2010 fins l'1 de març de 2015. (Extinció de la titulació).

Coordinador del Màster en Ciències Aplicades a l'Enginyeria

Francesc Sebé Freixes, nomenat l'1 de setembre de 2010 fins l'1 de març de 2015. (Extinció de la titulació).

Coordinador del Màster en Enginyeria Industrial

Alberto Castell Casol, nomenat l'1 de maig de 2013.

Coordinador del Màster en Enginyeria Informàtica

Josep Lluís Lèrida Monsó, nomenat l'1 de novembre de 2013

Coordinador dels Convenis Universitat Empresa

Cristian Solé Cutrona, nomenat el 3 de juny de 2011.

Coordinadora del Pla Tutorial de l'Escola

Margarita Moltó Aribau, nomenada l'1 de setembre de 2013, fins l'1 de març de 2015.

Maite Grau Montaña, nomenada l'1 de març de 2015.

Coordinador de les Pràctiques Tutelades en Empresa

Joan Monyarch Callizo.

Coordinador de Relacions Internacionals de l'Escola Politècnica Superior

Cristian Solé Cutrona, nomenat el 3 de juny del 2011.

Junta de Centre

Alsinet Bernadó Teresa
Agut Marin, Nil
Ansotegui Gil, Carlos
Argelich Romà, Josep
Arjona Cano, Daniel
Badia Pascual, Ferran
Balaguer Llaquet, Pau
Cabeza Fabra, Luisa Fernanda
Cabiscol Teixidó, Alba
Canales Viladrich, Enric
Casanova Salas, Jordi
Chemisana Villegas, Daniel
Chiappe Vilaró, Rodrigo
Clarià Sancho, Francesc
Conde Colom, Josep

Cores Prado, Fernando
Cornet Vives, Maria
Domingo Labernia, Albert
Garcia Rodríguez, Isaac
Garriga Castillo, Juan Antonio
Gil Iranzo, Rosa M.
Gimeno Illa, Juan Manuel
Giné de Sola, Francesc
Giné Mesa, Jaume
Giralt Barbé, Jaume
Gonzalez Ramonet, Nuria
Granollers Saltiveri, Antoni
Grau Montaña, Maria Teresa
Guirado Fernández, Fernando
Guitart Bravo, Francesc

Herrero Ribes, Josep Angel
Hidalgo Caballero, Raul
Lerida Monsó, Josep Lluís
Madalina Padurean, Bianca
Majós Palau, Francesc Xavier
Marin Rodriguez, Raul
Martin Mostany, Javier
Mateu Piñol, Carlos
Maza Sabido, Susana
Millanes Porte, Eloy
Miret Biosca, Josep Maria
Moltó Aribau, Margarita
Mónico Bonell, Carles
Nogués Aymamí, Miquel
Oliva Solé, Marta

Pallejà Cabré, Tomàs
Pardo Casanovas, Valentí
Pérez Luque, Gabriel
Planes Cid, Jordi
Ribó Balust, Josep Maria
Roig Mateu, Concepció
Ros Gorné, Isabel
Sebé Freixas, Francisco
Semente Fernández, Dídac
Solé Cutrona, Cristian
Solsona Tehas, Francesc
Valls Marsal, Magda
Vicente Martínez, Ricard
Vila Almenara, Sergi
Vilalta Vidal, Tatiana

La composició de la Junta de Centre es va renovar a resultes de les eleccions d'estudiants celebrades el 29 d'octubre de 2014.

Comissió Permanent (19/12/ 2013)

Director: Francesc Giné de Sola .

Sots director: Cristian Solé Cutrona.

Cap d'estudis Enginyeria Industrial i Arquitectura Tècnica: Gabriel Pérez Luque.

Cap d'estudis Enginyeria Informàtica: Magda Valls Marsal

Secretària acadèmica: Margarita Moltó Aribau.

Professorat a temps complet: Jaume Giné Mesa, Josep M. Miret Biosca, Miquel Nogués Aymamí , Jordi Planes Cid

Professorat a temps parcial: Valentí Pardo

PAS: Maria Cornet Vives.

Estudiants: Raúl Marin Rodríguez i Tatiana Vilalta Vidal

Comissió electoral del Centre (19/12/2013)

Director: Francesc Giné de Sola.

Secretaria acadèmica: Margarita Moltó Aribau.

Representant del departament de Matemàtica: Isaac Garcia Rodríguez.

Representant del departament DIEI: Alba Cabiscol Teixidó.

Representant del PAS: Maria Cornet Vives.

Representants dels estudiants: Raúl Marin Rodríguez, Tatiana Vilalta Vidal

Comissió d'estudis de la titulació de Grau en Arquitectura Tècnica. (01/02/2014)

Cap d'estudis: Gabriel Pérez Luque.

Dept. DIEI: Cristian Solé Cutrona.

Dept. Matemàtica: M. Teresa Grau Montaña.

Dept. Dret Públic: Antonio Ezquerro

Dept. AEGERN: Natalia Aldaz Ibañez.

Dept. MACS: Daniel Chemisana Villegas.

Dept. AEGROF: Eduard Gregorio López.

Coordinador del Grau en Arquitectura Tècnica: Eduard Gregorio López

Estudiants: Nuria Gonzalez Ramonet, Javiera Acuña Echeverria

Comissió d'estudis de les titulacions d'Informàtica (01/02/2014)

Cap d'estudis: Magda Valls Marsal

Dept. AEGERN: Margarita Moltó Aribau

Dept. MACS: Joan I. Rosell Urrutia

Dept. Anglès i Lingüística: Mariona Sabaté Carrové

Dept. DIEI: Roberto García González

Dept. Matemàtica: Francesc Sebé

Coordinador de la titulació: Teresa Alsinet, Carlos Ansótegui, Josep Lluís Llérida, Francesc Solsona.

Estudiants: Raúl Marin Rodríguez, Tatiana Vilalta Vidal i Marc Sances Medina

Comissió d'estudis de les titulacions d'Industrials(01/02/2014)

Cap d'estudis: Gabriel Pérez Luque

Dept. AEGERN: Margarita Moltó Aribau
Dept. MACS: Ferran Badia Pascual
Dept. DIEI: Alba Cabiscol Teixidó
Dept. EAGROF: Javier Bradineras Esco
Dept. Matemàtica: Jaume Giné Mesa
Dept. Química: Jordi Casanovas Salas
Coordinador titulació: Francesc Clarià Sancho i Daniel Chemisana Villegas, Albert Castell, Cristian Solé.
Estudiants: Francesc Majos Palau, Pau Hidalgo Aragonés i John Sameh Amin Farg

Comissió del Programa Oficial de Postgrau (POP) en Enginyeria i Tecnologia de la Informació

Representant de la direcció: Francesc Giné de Sola, director (a partir del 15-07-2011 acta núm. 72 Junta Centre EPS)
Representant de la direcció: Magda Valls Marsal, cap d'estudis (a partir del 22-12-2011, acta núm. 73 Junta Centre EPS)
Coordinador del Màster en Enginyeria Industrial: Albert Castell Casol (a partir del 19-07-2013, acta núm. 77 Junta Centre EPS)
Coordinador del Màster en Enginyeria Informàtica: Josep Lluís Llérida Monsó, a partir de l'11-11-2013
Coordinador del programa de doctorat: Josep M. Miret Biosca a partir del 27 de juliol de 2008.
Director del DIEI: Miquel Nogues Aymamí
Director del departament de Matemàtica: Jaume Giné Mesa
Estudiants comissió POP: Julià Coma Arpón i Victor Mateu Messeguer
Representant de PAS: Maria Cornet Vives

COMISSIONS DELEGADES DEL CONSELL DE GOVERN

Comissió de Recerca

Jaume Giné Mesa

Comissió Econòmica

Francesc Giné de Sola

Comissió d'Ordenació Acadèmica

Francesc Giné de Sola, director de l'Escola Politècnica Superior
Carles Mónico Bonell, representant del Consell de l'Estudiantat de l'EPS

COMISSIONS NO DELEGADES DEL CONSELL DE GOVERN

Comissió de Personal Acadèmic

Rosa Maria Gil Iranzo
Jérôme Barrau
Daniel Chemisana Villegas

Comissió d'Avaluació i Millora de la Docència

Ferran Badia Pascual
Francesc Giné de Sola
Joan Ignasi Rosell Urrutia

Comissió de Cooperació Internacional

Alba Cabiscol Teixidó

Comissió de Relacions Internacionals i Mobilitat

Cristian Solé Cutrona

Comissió de Cultura

Margarita Moltó Aribau

Comissió Lingüística

Maria Teresa Grau Montaña

Comissió de seguiment del Pla de Dedicació Acadèmica del Professorat

Carles Capdevila Marqués

Ferran Badia Pascual

Gabriel Pérez Luque

Comissió de Medi Ambient

Daniel Chemisana Villegas

Silvia Miquel Fernández

Comissió de Publicacions

Eduard Gregori López

Comissió d'Informació, Orientació i Promoció Universitària (CIOPU)

Fernando Guirado Fernández

Comissió de Formació Contínua

Ferran Badia Pascual

ALTRES COMISSIONS ESTATUTÀRIES O LEGALS***Comissió d'Estudis Oficials de Postgrau***

Ferran Badia Pascual

Josep Maria Miret Biosca

Subcomissió d'Estudis de Doctorat

Josep Maria Miret Biosca

Comissió de Convalidacions

Gabriel Pérez Luque

Magda Valls Marsal

Comissió d'Avaluació de la Universitat

Francesc Giné de Sola

Carlos Ansótegui Gil

VICERECTORS DE LA UNIVERSITAT DE LLEIDA

Vicerector de Planificació, Innovació i Empresa - Ferran Badia Pascual

Vicerector de Personal Acadèmic - Carles Capdevila Marqués

ADJUNTS A VICERECTORAT UNIVERSITAT DE LLEIDA

Vicerektorat de Campus - Concepció Roig Mateu

Vicerektorat d'Estudiantat - Fernando Guirado Fernández

Vicerektorat de Docència - Marta Oliva Solé

Vicerektorat de Planificació Innovació i Empresa - Antoni Granollers Saltiveri

NOMENAMENTS CURS 2014-2015

Nova adjunta a la Direcció de l'EPS

Amb data 1 de març de 2015 la professora del Departament de Matemàtica de la UdL, Maite Grau Montaña, va estar nomenada com a adjunta a la direcció de l'Escola Politècnica Superior de la UdL, assumint les tasques relacionades amb el procés d'acreditació de totes les titulacions de l'Escola, així com el seguiment del programa Nèstor i el recolzament a les activitats de difusió de Secundària.

Nova coordinadora del projecte SINERGIA

Dins l'acord signat el entre l'Institut la Mitjana i l'Escola politècnica Superior de la UdL, per part de l'EPS s'ha nomenat coordinadora d'aquest projecte a la professora del Departament de Matemàtica, Susana Maza Sabido en data 2 de febrer de 2015.

Els objectius principals d'aquest projecte són fomentar l'esperit investigador per augmentar les vocacions tecnològiques i d'enginyeria en els estudiants de l'Institut de la Mitjana i facilitar el contacte dels estudiants amb la universitat de manera que els permeti conèixer de primera mà els àmbits professionals i de recerca propis de l'enginyeria i de les professions tecnològiques.



4. BECARIS (BEQUES COL·LABORACIÓ ESPECÍFIQUES)

Els becaris de col·laboració de la Universitat de Lleida a l'Escola Politècnica Superior i la durada de les beques del curs 2014-2015 van ser les següents:

Beques d'Assessorament i d'Informació per a la matriculació del curs 2014/2015 a l'Escola Politècnica Superior. (11 de juliol a 3 d'octubre de 2014).

Tutor: Maria Carnet Vives

- Tatiana Vilalta Vidal
- Anabel Martin Mas
- Marc Castro Gutiérrez
- Oriol Revés Nicolas

Beca de Col·laboració específica de Suport Personal I a persones amb necessitats especials a l'EPS. (17 de setembre 2014 a 30 de maig 2015).

- Sergi Mor Cases

Beques per la promoció de l'Excel·lència de l'Escola Politècnica Superior de la UdL.

- Josep Pont Farreny
- Joan Tarragona Roig
- Montse Vilarrubí Porta

Beques de col·laboració específiques associades al programa de suport al professorat en activitats acadèmiques dirigides per a la millora de la docència als graus de l'EPS 1r Q . Curs 2014-2015. (1 de novembre 2014 a 31 gener 2015).

- Josep Pon Farreny
- David Castellà Ponsarnau
- Ricard Allepuz Farré
- Jordi Pijuan Cases

Beca de col·laboració específica pel Suport al Programa IAESTE de l'Escola Politècnica Superior de la UdL. (1 de desembre 2014 a 31-07-2015).

- Sara Vergés Giné

Beques de col·laboració específiques per a la Jornada de Campus Oberts de l'EPS, curs 2014-2015. (6 de febrer 2015)

- Raul Marin Rodríguez
- Bianca Madalina Padurean
- Sheila Bosch Gracia
- Josep Hidalgo Cos
- Claudia Nou Carrera
- Úrsula Beltran Mauri
- Abel Moreno Bifet

- Edgar Pérez Rubio

Beca de col·laboració específica pel Programa d'activitats de transició de secundària a la UdL PIOU 2015 (13 de febrer al 31 de març de 2015).

- Roger Bellera Francès

Beca de col·laboració específica pel Suport Personal II. (18 de febrer a 31 de maig de 2015).

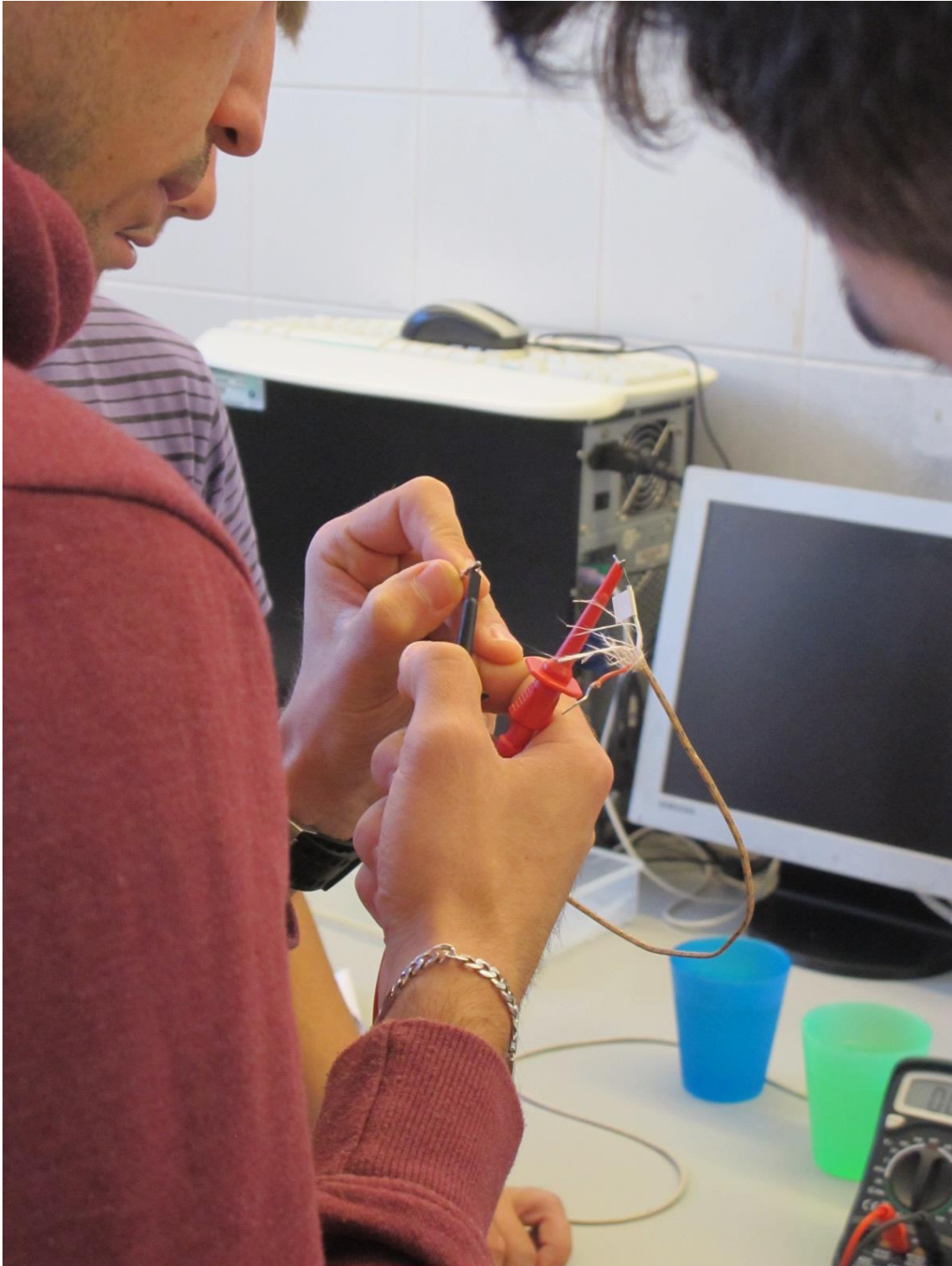
- Javier Martin Mostany

Beques de col·laboració específica per la Representació i la difusió de l'EPS al Saló Futura de Barcelona 2015. (18 a 21 de març de 2015).

- Jaume Gasia Mercè
- Marc Gonzalez Capdevila

Beques de col·laboració específica associades al programa de suport al professorat en activitats acadèmiques dirigides per a la millora de la docència als graus de l'EPS 2n Q. Curs 2014-2015. (1 desembre 2014 a 28 de febrer 2015).

- Ricard Allepuz Farré
- Ricard Garra Oronich
- Ruben Lupiañez Chanes
- Jordi Mateo Fornés
- Sara Riera Curt
- Jordi Virgili Gomà



5. LECTURES DE TESIS DOCTORALS

Doctorand: Cristian Fondevila Moreu

Títol: “*A computational model to predict land-use and cover changes in mountain landscapes*”

Direcció: Dra. M. Àngels Colomer i el Dr. Federico Fillat

Departament: Matemàtica

Data presentació: 19 de setembre de 2014

Doctorand: Davinia Font Calafell

Títol: “*Applicion of imatge processin methodologies for fruit detection and analysis*”

Direcció: Dr. Jorge Palacin Roca

Departament: Informàtica i Enginyeria Industrial

Data presentació: 2 de desembre de 2014

Doctorand: Afra María Pascual Almenara

Títol: “*Accesibilidad en entornos web interactivos: Superación de las barreres digitales*”

Direcció: Dr. Toni Granollers Saltiveri i Dra. Mireia Ribera Turró

Departament: Informàtica i Enginyeria Industrial

Data presentació: 16 d'abril de 2015

Doctorand: Jordi Pijuan Cases

Títol: “*Desenvolupament d'equips per a la mesura d'esforços entre tractors i ormejos agrícoles per a la realització d'assajos en camp*”

Direcció: Dr. Miquel Nogués Aymamí i Dr. Joan Roca Enrich

Departament: Informàtica i Enginyeria Industrial

Data presentació: 24 de juliol de 2015

6. PREMIS I DISTINCIONS

Premi Enginy 2014



En el marc de la Festa de la Professi3, organitzada pel Col·legi d'Enginyers Tècnics Industrials de Lleida (CETILL) el 25 d'abril, es va realitzar l'acte de lliurament del Premi Enginy 2015, coorganitzat pel propi CETILL i l'Escola Politècnica Superior de la UdL.

L'alumna de l'EPS, Mariona Puigdemasa Nieto va rebre el Premi Enginy pel seu Treball Final de Carrera titulat "*Caracterizaci3 de tumoracions hepàtiques mediante anàlisis de textures*", dirigit pel Dr. Francisco Clarià Sancho i premiat amb 2.000 euros en metàl·lic i 1 any de col·legiaci3 gratuïta al CETILL.

Premi Enginyers 2014

Reunits els membres del jurat el 25 de novembre de 2014 per decidir el TFM guanyador del Premi Enginyers que atorga el Col·legi Oficial d'Enginyers de Catalunya – Demarcaci3 de Lleida i l'EPS, es va acordar concedir el premi a l'alumne: Jordi Marcel Mir Porta, pel seu treball: "*Techno-economic analysis of Natural Gas Combined Cycle Plant with post-combustion Calcium Looping System for CO2 Capture*", dirigit per Dr. Vasilije Manovic – School of Engineering, Cranfield University.



Premi Edifica 2014



Reunit el 9 de desembre de 2014 el jurat per decidir el Treball Final de Grau guanyador del Premi Edifica, que atorga el Col·legi d'Aparelladors, Arquitectes Tècnics i Enginyers de l'Edificaci3 de Lleida (CAAT) i l'EPS de la UdL, van acordar concedir el premi al següent treball:

"Reforma integral, aislamiento y acondicionamiento acústico de un bar situado en Pamplona", Alumne: Elena Alexandrova, direcci3: Dr. Cristian Solé.

Premi AETI al millor Treball Fi de Grau en Enginyeria Informàtica i Treball Fi de Màster en Enginyeria Informàtica de l'EPS



L'Associaci3 d'Empreses de Tecnologia i Sistemes d'Informaci3 de Lleida (AETI) i l'EPS, el dia 21 de novembre de 2014, van atorgar els premis AETI (1.500 euros cada premi) al projecte informàtic al millor Treball Fi de Grau en Enginyeria Informàtica i al millor Treball Fi de Màster en Enginyeria Informàtica del curs 2013-2014.

- Millor TFG; Alumne: Josep Pon Farreny. Títol: “*Distributed gender-based genetic algorithm for the automatic configuration of algorithms*”. Direcció: Dr. Carlos Ansotegui

- Millor TFM; Alumne: Santinago Risco Amigó. Títol: “*Estudi d’esquemes de signatura per a Smart Meters*”. Direcció: Dr. Josep M. Miret i Xavier Valera.



Premis als alumnes amb millors expedients acadèmics de les titulacions de l'EPS



En el decurs del IV sopar d’antics alumnes, professorat i PAS de l’Escola Politècnica Superior del dia 21 de novembre de 2014, es va dur a terme el lliurament del premis EPS als alumnes amb els millors expedients acadèmics del curs 2013-2014 a cadascuna de les titulacions impartides a l’Escola. Els estudiants guardonats van ser:

- Grau en Enginyeria Informàtica, Sr. Josep Pont Farreny.
- Grau en Enginyeria Mecànica, Sr. Oriol Faura Gatius.
- Grau en Enginyeria Electrònica Industrial i Automàtica, Sr. Ricard Bordalba Llaberia.
- Grau en Arquitectura Tècnica, Sra. Àngela Maria Escolà Oliva.
- Màster en Enginyeria Informàtica, Sr. Marc González Capdevila.
- Màster en Enginyeria Industrial, Sr. Sergi Vall Aubets.

Premi Alumni EPS 2014



Des de l’Escola Politècnica Superior de la UdL s’ha volgut fer un pas més en relació al reconeixement que la institució vol retre a la tasca professional realitzada pels seus antics alumnes. Per aquest motiu que s’ha cregut oportú implementar un nou premi ALUMNI EPS a la Trajectòria Professional i a l’Emprenedoria.

En el sopar d’antics alumnes del 21 de novembre de 2014, es va escollir, per votació dels assistents, els guanyadors del Premi Alumni EPS 2014.

- Premi Alumni a la TRAJECTORIA PROFESSIONAL, Sr. Esteve Josa Farran.

- Premi Alumni a l’EMPREDORIA, (candidatura conjunta) Srs. Joan Carrillo Castelló i Joan Marc Craviotto Arnau



Premis Extraordinaris UdL 2014



La Universitat de Lleida va lliurar el 25 de novembre els premis extraordinaris de final de carrera, màster i doctorat, així com de les mencions d'excel·lència a l'activitat docent del professorat.

Pel que fa a l'Escola Politècnica Superior, els alumnes guardonats van ser:

- Enginyeria Tècnica en Informàtica de Gestió: Sandra Bertolín Consejo
- Enginyeria Tècnica en Informàtica de Sistemes: Jorge Luis Cerezo Garcia
- Enginyeria Tècnica Industrial, especialitat en Mecànica: Jordi Gené Mola
- Enginyeria en Informàtica (II cicle): Núria Fachal San Rafael
- Grau en Arquitectura Tècnica: Esther Villafaña Garreta
- Màster en Enginyeria de Programari Lliure: Jordi Vilaplana Mayoral
- Màster en Interacció Persona-Ordinador: Judit Casacuberta Bago
- Màster en Ciències Aplicades a l'Enginyeria: Susana Serrano Rodríguez
- Màster en Enginyeria Industrial: Rubén García Ortiz
- Màster en Enginyeria Informàtica: Jordi Mateo Fornés
- Doctorat Àmbit d'Informàtica i Matemàtica: Mercè Teixidó Cairol
- Doctorat Àmbit d'Enginyeria Industrial: Eduard Oró Prim

Pel que fa a les Mencions d'Excel·lència docent que reivindiquen la importància de la tasca docent dins la universitat, tot demanant que se li atorgui el mateix prestigi social que a la recerca, va estar guardonat el professor titular del Departament d'Informàtica i Enginyeria Industrial de l'EPS, el Sr. Carlos Ansótegui Gil.

Beques Google Summer of Code (GSOC) per quatre alumnes de l'EPS



El mes d'abril, el Google Summer of Code (GSOC) ha becat quatre estudiants de l'EPS de la UdL, que desenvolupen els seus projectes al Liquid Galaxy LAB del Parc Científic de Lleida. Els alumnes i projectes becats aquest 2015 son:

- Marc Solé, amb el projecte “*Visualització de dades obertes al Liquid Galaxi (VYD Open Data)*”.

- Rafa Druan, amb el projecte “*Interacció i administració de Pols i Tours per al Liquid Galaxy (Android POI controller)*”.
- Marc González, amb el projecte “*Controlador per a la plataforma FAED de drone amb l'Interactive Spaces (FAED Mesh)*”.
- Julio Bondia, amb el projecte “*Visualització en temps real del FAED Mesh al Liquid Galax (FAED Visualization)*”.

Així mateix, Ismael Arroyo, doctorand de l'EPS, donada la seva llarga experiència en aquesta tecnologia (becat els darrers dos anys), s'incorpora aquest any com a mentor de projectes al programa Google Summer of Code.

Distinció Docent “Joan Gimbert” a la qualitat docent del professorat de l'EPS

En el marc de la quarta edició del sopar d'antics alumnes de l'EPS, el dia 21 de novembre de 2014, es van entregar la Distinció Docent EPS “Joan Gimbert” a la Qualitat Docent del Professorat de l'EPS.



- Premi al millor docent EPS al Sr. Javier Bradineras Esco
- Menció a la qualitat docent pel Grau en Enginyeria Informàtica, Sr. Josep Maria Miret Biosca
- Menció a la qualitat docent pel Grau en Arquitectura Tècnica a la Sra. Natàlia Aldaz Ibáñez.
- Menció a la qualitat docent pel Grau en Enginyeria Electrònica Industrial i Automàtica al Sr. Jordi Casanovas Salas.

Premi als millors arquitectes emprenedors atorgat pel CAC



Els professors de l'EPS i arquitectes de l'empresa lleidatana BeAT Associates, Xavier Rodríguez i Josep Maria Burgués, van estar guardonats a principis del mes de novembre de 2014 com els millors arquitectes emprenedors del sector de l'edificació del passat bienni, atorgat pel Col·legi d'Arquitectes de Catalunya, en col·laboració amb el Banc de Sabadell.

Els arquitectes van apostar per la internacionalització en un moment en el que el sector de la construcció estava en un mal moment i, gràcies a aquesta aposta l'any 2011 van arribar a Xile on, fins al moment, han dut a terme projectes tan rellevants com la restauració del teatre de Viña del Mar o la reconstrucció de més de 70 cases afectades pel sisme del 2010.

Beca de la Societat Econòmica Barcelonense d'Amics del País



Els doctorands Aran Solé i Julià Coma del grup de recerca GREA Innovació Concurrent, van estar guardonats, el 10 de març de 2014, amb dues beques, concedides per la Societat Econòmica Barcelonense d'Amics del País, per a fer una estada de recerca a l'estranger.

Julià Coma, sota la direcció del Dr. Gabriel Pérez, i la catedràtica Dra.

Luisa F. Cabeza, va desenvolupar la tesi doctoral en temes de construcció sostenible, concretament sobre cobertes i façanes vegetades en edificis. Per la seva banda, l'Aran Solé, sota la direcció de la Dra. Ingrid Martorell i la catedràtica Luisa F. Cabeza, treballa en la caracterització, desenvolupament i disseny en l'àmbit d'emmagatzematge d'energia tèrmica.

Premi Smart People With Smart Ideas – Ajuntament de Lleida

L'empresa *Blackpier* creada per antics alumnes de l'EPS de la UdL va obtenir l'accèssit del premi Smart People With Smart Ideas creat per l'Ajuntament de Lleida i que el 29 d'abril de 2015 va lliurar la seva segona edició. Blackpier, és una empresa de sastreria on-line creada per joves emprenedors lleidatans, que li permet dissenyar i personalitzar el seu vestit, camisa, abrics i accessoris a mida en 15 minuts, amb una configuració il·limitada, ja que ofereix més d'un milió de combinacions possibles.



L'empresa lleidatana de videojocs *Plunge Interactive*, que manté vincles de col·laboració amb l'EPS, va obtenir el premi Smart People with Smart Ideas i també hi va haver una menció especial a l'SmartCAT, l'estratègia Smart de Catalunya que impulsa la Generalitat.

Estudiants de l'EPS entre els millors esportistes universitaris de Catalunya



Dos estudiants de l'EPS van ser protagonistes en l'acte de lliurament dels guardons als millors esportistes universitaris de Catalunya celebrat a Vic el 12 d'octubre de 2014. Montse Lomana i José Ramon Rodríguez, van estar 2 dels 6 estudiants de la UdL guardonats amb un dels 49 premis de millor esportista universitari de Catalunya.

Montse Lomana, estudiant en Enginyeria Mecànica, es proclamà campiona universitària de Catalunya de vòlei femení i sots-campiona de vòlei platja femení. Per la seva banda, en José Ramon Rodríguez, alumne del Grau en Enginyeria Informàtica, es proclamà campió universitari de Catalunya en la cursa de 10 km.



7. ACTIVITATS – CURS ACADÈMIC 2014 – 2015

7.1. ESTUDIS A L'EPS

Graus

A l'Escola Politècnica Superior de la UdL s'imparteixen aquest curs 2014-2015 els Graus en:

- Enginyeria Informàtica.
- Enginyeria Mecànica.
- Enginyeria Electrònica Industrial i Automàtica.
- Arquitectura Tècnica.

Dobles titulacions de Grau

- Doble Grau en Enginyeria Informàtica i Administració i Direcció d'Empreses. Els Centres participants són l'Escola Politècnica Superior i la Facultat de Dret i Economia de la UdL.
- Doble Grau Arquitectura Tècnica – *Civil Engineering*. Les institucions participants són la Universitat de Lleida – Escola Politècnica Superior i *VIA University College* de Dinamarca.
- Doble Grau en Enginyeria Mecànica - *Energy and Environmental Engineering* . Les institucions participants son la Universitat de Lleida – Escola Politècnica Superior i *Novia University of applied Sciences* de Finlàndia.

El 28 de febrer de 2013 el Consell de Govern de la Universitat de Lleida, va aprovar les dues dobles titulacions en les que hi participa l'EPS, tret i que les signatures dels corresponents convenis no es van plasmar fins al 16 de maig de 2013 en el cas de VIA UC i el 17 de juny de 2014 en el cas de NOVIA UAS.

Màsters

Aquest curs acadèmic 2014-2015, a l'Escola Politècnica Superior de la UdL s'imparteixen els següents màsters:

- Màster en Enginyeria Industrial
- Màster en Enginyeria Informàtica.

Dobles titulacions de Màster

- Doble titulació de Màster en Informàtica – *Computer Science*. Les institucions participants son la Universitat de Lleida – Escola Politècnica Superior (Màster en Enginyeria Informàtica) amb l'*Institut Teknologi Bandung* d'Indonèsia.
- Dobles titulacions dels Màsters en Enginyeria Informàtica i Enginyeria Industrial amb els màsters de la *Cranfield University* del Regne Unit.

7.2. ACTUACIONS ESTRATÈGIQUES EPS – NOVETATS EN ELS ESTUDIS DE L'EPS, CURS 2015-16

Màster en Enginyeria Informàtica de l'EPS

El Màster en Enginyeria Informàtica incorporarà el proper curs acadèmic algunes novetats molt importants com són:

Es dotarà el màster de 3 mencions o especialitats:

- Mención 1: *Enterprise Resource Planning Systems (ERPs)*
- Mención 2: *Video Game Development*
- Mención 3: *Big Data Analytics*

A més d'aquestes mencions s'implantarà formació dual que consisteix en fer pràctiques remunerades a l'empresa i el reconeixement de crèdits del Màster. Aquesta formació s'organitzarà:

- Durant el primer any: *Formació Dual* amb empreses locals.
- Durant el segon any: *Formació Dual* a l'estranger.

Aquest es el primer màster oficial a nivell estatal en modalitat de formació dual, és da dir, que permet a la persona que el cursa adquirir experiència laboral mentre es forma i disposar d'un contracte remunerat.

Tronc Comú Interuniversitari: Arquitectura Tècnica (UDL-EPS) – Arquitectura (URV-EAR)

El proper curs acadèmic 2015-16 l'EPS de la UdL posarà en funcionament un projecte acadèmic innovador en l'àmbit del Grau en Arquitectura Tècnica, projecte docent que es concreta en la configuració d'un itinerari formatiu a través del qual un estudiant del Grau d'AT de la UdL podrà incorporar-se, via simultaneïtat d'estudis o bé una vegada finalitzat els seus estudis, al tercer curs del Grau d'Arquitectura de la URV i completar la formació d'un segon títol (Tronc Comú Interuniversitari).

Professionalment es tracta d'una aposta que garanteix millors capacitats d'ocupabilitat pels estudiants que podran assolir dues carreres universitàries sumant sinèrgies professionalitzadores i obrint, noves perspectives laborals, amb l'objectiu principal de formar professionals integrals de tot el procés constructiu, preparats per afrontar, no tan sols la fase creativa del disseny de l'edifici (Arquitecte), sinó també la fase de direcció de l'execució, de manteniment i rehabilitació dels edificis.

Objectiu EPS: Internacionalització

L'Escola Politècnica Superior de la UdL considera el procés d'internacionalització del centre un aspecte primordial, tant per la seva pròpia consolidació com a centre de referència, com per al futur professional de seus estudiants. Aquest procés ha de permetre als titulats per l'EPS de la

UdL afrontar el futur amb optimisme i amb una visió global i oberta al món. L'EPS ha rebut aquest curs acadèmic un total de 49 estudiants forans, fet que la situa com el tercer centre de la UdL que rep més estudiants de mobilitat per darrera de la Facultat de Lletres i la Facultat de Dret i Economia.

En aquest sentit, cal destacar l'esforç emprès en els últims temps des de l'Escola respecte a la internacionalització dels estudis que ja ha fructificat amb la implantació de tres dobles titulacions internacionals.: Doble Grau en Arquitectura Tècnica i Civil Engineering (VIA IC-Dinamarca), Doble Grau en Enginyeria Mecànica i *Energy and Environmental Engineering* (NOVIA UAS- Finlàndia) i Doble Màster en Enginyeria Informàtica i *Computer Science* (ITB – Indonèsia).

7.3. ACTIVITATS DE PROMOCIÓ DELS ENSENYAMENTS

Activitats de difusió i promoció curs 2014-15

Amb l'objectiu de donar a conèixer l'EPS de la UdL, els professors de l'Escola han dut a terme una sèrie de visites de difusió del estudis de l'escola als diferents Centres de Batxillerat i Cicles Formatius de les nostres contrades. En concret, aquest curs acadèmic 2014-2015 han visitat els centres següents:

DATA	INSTITUT	PROFESSOR EPS
28/01/2015	Col·legi Episcopal	Gabriel Pérez Luque
05/02/2015	Jornada d'Orientació Universitària 2015. Manuel de Montsuar/ Josep Lladonosa/ Torrevicens	Margarita Moltó Aribau
06/02/2015	Jornada de Campus Oberts UdL-EPS	Gabriel Pérez Luque
		Cristian Solé Cutrona
		Magda Valls Marsal
		Margarita Moltó Aribau
	Francesc Giné de Sola	
11/02/2015	INS Torre Vicens (CF Edificació) visiten l'EPS	Gabriel Pérez Luque
13/02/2015	INS Màrius Torres de Lleida	Margarita Moltó Aribau
16/02/2015	Colegio Santo Domingo Savio de Monzón (Salesianos)	Margarita Moltó Aribau
05/03/2015	Escola del Treball Lleida	Margarita Moltó Aribau
07/03/2015	Jornada de Campus Oberts UdL per a les famílies	Margarita Moltó Aribau
		Francesc Giné de Sola
		Magda Valls Marsal
		Gabriel Pérez Luque

DATA	INSTITUT	PROFESSOR EPS
11/03/2015	INS Manuel de Pedrolo (Tàrrrega)	Margarita Moltó Aribau
		Sisco Giné de Sola
19/03/2015	INS Aubenç d'Oliana (visita guiada per l'EPS)	Margarita Moltó Aribau
23/25-03-2015	Col·legi Episcopal. Visites guiades per l'EPS en el marc de la realització del Treball de Síntesi.	Maite Grau Montaña Margarita Moltó Aribau Gabriel Pérez Luque
27/03/2015	Col·legi El Carme de Lleida	Margarita Moltó Aribau
13/04/2015	Col·legi Mater Salvatoris de Lleida	Margarita Moltó Aribau
16/04/2015	INS Guindàvols de Lleida	Margarita Moltó Aribau
16/04/2015	Jesuïtes – Col·legi Claver de Lleida	Margarita Moltó Aribau
17/04/2015	Jornada Mercat de Tecnologia a Vielha. INS Aran de Vielha	Margarita Moltó Aribau
		Francesc Giné de Sola
		Francesc Sebé Feixas
22/04/2015	Col·legi Santa Anna de Lleida	Francesc Giné de Sola
24/04/2015	Jornada Mercat de Tecnologia a Tremp INS de Tremp/Col·legi Maria Immaculada de Tremp/ INS La Pobla de Segur	Margarita Moltó Aribau Gabriel Pérez Luque
29-04-2015	Visita a l'EPS del CEIP Francesco Tonucci de Lleida	Jordi Palacin Roca

Jornada sense estereotips de gènere: Per què no puc fer-ho?



El Centre Dolors Piera d'Igualtat d'Oportunitats i Promoció de les Dones juntament amb l'Escola Politècnica Superior de la UdL i el suport del Vicerectorat d'Estudiantat, Postgrau i Formació Contínua de la UdL, van organitzar el 7 de novembre de 2014 la jornada "Per què no puc fer-ho? V Jornada de presentació dels estudis universitaris de la UdL sense estereotips de gènere, adreçada a captar alumnat femení les titulacions en què aquest sexe està menys representat.

Aquesta Jornada va permetre trencar amb la influència dels estereotips de gènere de cara a l'elecció de les carreres universitàries i posar sobre la taula la incidència dels estereotips de gènere en l'elecció dels estudis universitaris i, en un futur, la segregació en el món laboral. Van participar un total de 180 noies de 4t



d'ESO de 5 instituts: INS Alcarràs, Col·legi Maristes Montserrat de Lleida, INS Lo Pla d'Urgell de Bellpuig, INS Canigó d'Almacelles i INS Guindàvols de Lleida.

Les activitats dutes a terme van incloure una presentació dels estudis, així com les seves sortides professionals, visites guiades i tallers pràctics sobre: seguretat de la xarxa, smartphones, autòmats programables, construcció amb materials low-tech, auditoria energètica i tractament de les emocions amb Emotiv.

FIRST LEGO League. Trobada amb experts



El 13 de novembre va tenir lloc una reunió d'experts en innovació de l'aprenentatge, amb l'objectiu d'ajudar i assessorar als equips, entrenadors i participants de la IV edició de la FIRST LEGO League de Lleida (FLL), organitzada per l'Escola Politècnica Superior de la UdL, que va girar entorn al repte "World Class Learning Unleashed" i en el que més de 230.000 nens, nenes i joves d'entre 10 i 16 anys de més de 70 països van redissenyar com adquirim coneixements i habilitats en el segle XXI. Els equips van ensenyar als adults que necessiten aprendre i de quina manera volen aprendre.

Van participar a la reunió:

- Sra. Dolors Mayoral, coordinadora d'innovació docent de la UdL
- Sr. Santiago Serrano, gerent MacMillan Education Iberia Mediterraneo, empresa líder en el sector de continguts educatius, tant en paper com digital.
- Diversos professors, experts en innovació educativa de la Facultat d'Educació, Psicologia i Treball Social de la UdL.

Projecte SINERGIA



L'Escola Politècnica Superior de la UdL i l'Institut la Mitjana de Lleida, el 19 de desembre de 2014, van signar el conveni de col·laboració "SINERGIA" per potenciar les vocacions científiques.

El model educatiu que sustenta aquest projecte convida als participants a emprar una metodologia activa basada en projectes i en l'experimentació, on els participants aprenen la tecnologia



i aborden activament el procés d'aprenentatge basat en projectes.

Els objectius principals del projecte "SINERGIA" són fomentar l'esperit investigador per augmentar les vocacions tecnològiques i d'enginyeria en els estudiants de l'Institut de la Mitjana i facilitar el contacte dels estudiants amb la universitat de manera que els permeti conèixer de primera

mà els àmbits professionals i de recerca propis de l'enginyeria i de les professions tecnològiques.

En el marc del conveni SINERGIA, el claustre de professorat de l'Institut de la Mitjana va realitzar el passat 7 d'abril de 2015 una visita de treball de tot un dia a les instal·lacions de l'Escola on van conèixer de primera mà diversos tallers, activitats i instal·lacions del Centre amb l'objectiu de copsar la possible utilització futura envers l'alumnat de l'Institut.

Jornada de Campus Oberts de la UdL

En el marc de la Jornada de Campus Oberts de la UdL, l'Escola Politècnica Superior va rebre el dia 6 de febrer de 2015 la visita de 250 alumnes dels darrers cursos de batxillerat i cicles formatius de 54 centres docents de Lleida, comarques de Ponent, Barcelona, Tarragona, Girona, Andorra i l'Aragó.



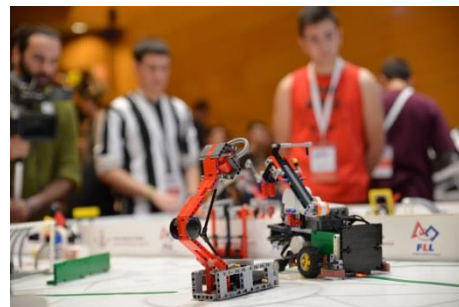
Amb l'objectiu de fer més amena aquesta visita i poder mostrar amb rigor el que es fa a l'EPS, professorat i PAS del Centre va organitzar una sèrie de Tallers i visites per als estudiants.

IV edició FIRST LEGO League: World Class



L'Escola Politècnica Superior de la UdL, va organitzar la IV edició del torneig internacional de robòtica per a joves de 10 a 16 anys, *FIRST LEGO League*, el dia 21 de febrer de 2015. La competició va comptar amb la participació de 25 equips integrats per més de 240 nens i nenes de 20 col·legis i instituts (18 de la província de Lleida, 1 d'Osca i 1 de Barcelona).

Així mateix, cal destacar l'esforç dels mateixos participants (alumnes, professorat i centres), dels més de 80 voluntaris, de les institucions (Escola Politècnica Superior, Consell Social de la UdL, Vicerectorat d'Activitats Culturals, i Projecció Universitària), de les administracions (Ajuntament de Lleida i Diputació de Lleida) i de les empreses patrocinadores (SEMIC, IFR, GFT, Lleida.net, Plusfresc, Agustí Mestre i Engijocs) i



col·laboradores (Editorial MacMillan, Ponent 2002, MC Donald's, Google Developers Group, Frutas Bean) implicades alhora d'afrontar i assumir la realització d'un esdeveniment d'aquesta magnitud que, en aquesta quarta edició va aconseguir mobilitzar un total de gairebé 1.200 persones.



Els equips Almetronix de l'INS d'Almenar i Pitalegòrics de l'INS Els Planells s'Artesa de Segre, guanyadors de la fase local de Lleida van participar a la Gran Final de Santa Cruz de Tenerife quallant una gran actuació.

Pitalegòrics van guanyar el premi al Treball en Equip, quedant

cinquens a la classificació general, i van obtenir una plaça per participar a l'Open African Championship – Johannesburg (South Africa) del 5 al 7 de maig de 2015.

Gràcies al suport del teixit empresarial lleidatà i de les institucions van aconseguir el finançament necessari per viatjar a Sud-Àfrica per fer realitat el somni de representar Artesa de Segre en aquest esdeveniment internacional, poder demostrar les habilitats del seu robot i exposar el seu projecte científic.

Els Pitalegòrics a Johannesburg (Sud-Africa) van aconseguir el segon premi a la Millor Presentació del Projecte, una experiència única per aquest grup de nois, noies i professors que mai oblidaran.

World Robot Olympiad



El 14 d'abril de 2015 va tenir lloc la presentació de la World Robot Olympiad coorganitzada per l'Escola Politècnica Superior i l'empresa Engijoc.

Lleida va acollir el 3 d'octubre de 2015 la fase local del concurs internacional de robòtica WRO, aquesta competició de robòtica està dirigit a nens i joves d'entre 7 i 15 anys, l'organitza l'empresa Engijoc en col·laboració amb l'Escola Politècnica Superior de la UdL. Es tracta d'una olimpíada a escala mundial, divertida, desafiant, accessible i econòmica, una oportunitat per iniciar als nens en el món de la robòtica, on destaca el protagonisme de la construcció del robot en el moment de la competició i l'anunci d'una prova sorpresa el mateix dia.

L'equip **Tecnoermengol**, de Bellcaire d'Urgell, va resultar el guanyador de la competició.

Jornada de Campus Oberts per a Famílies a l'EPS

El 7 de març de 2014, prop de 50 famílies van visitar l'Escola Politècnica Superior en el marc de la Jornada de Campus Oberts per a les Famílies de la UdL.

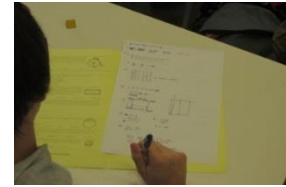
Aquesta JCO s'adreça a les famílies d'estudiants de Batxillerat i Cicles Formatius de Grau Superior i té l'objectiu de donar a conèixer la UdL i proporcionar un primer contacte amb l'entorn universitari i les instal·lacions on es desenvoluparà la vida acadèmica i vivencial dels futurs estudiants als pares i mares, així com informar sobre els estudis, els serveis i les prestacions de l'Escola.



La jornada va consistir amb una xerrada informativa a càrrec del director de l'EPS, Francesc Giné, i va continuar amb una visita guiada per les diferents instal·lacions del Centre.

20a. Edició de les Proves “Cangur” a l’EPS

Més de 800 estudiants d’ESO i Batxillerat de Lleida van participar el 19 de març de 2015 en les Proves Cangur, que anualment organitza la Societat Catalana de Matemàtiques en coordinació amb el Departament de Matemàtica de la Universitat de Lleida i en col·laboració de l’Escola Politècnica Superior de la UdL.



Les proves Cangur són una activitat que té com principal objectiu estimular i motivar l’aprenentatge de les matemàtiques a través dels problemes. Consisteix en una prova de reptes matemàtics de dificultat creixent i de resposta tancada.

Com a activitats complementaries a la jornada, l’EPS va programar diversos Tallers (Taller de Robòtica i Taller de Criptografia) i visites guiades amb l’objectiu de donar a conèixer l’Escola i els estudis que s’hi imparteixen.

XII Mercat de Tecnologia (MdT)

El 15 de maig de 2015 el Campus de Cappont de la UdL va viure la XII edició del Mercat de Tecnologia de la UdL. El MdT va acollir un total de 1.419 alumnes de secundària i Batxillerat de 20 centres educatius de la demarcació de Lleida i d’un Institut de Cambrils.



La Jornada va estar organitzada i finançada per l’Institut de Ciències de l’Educació i l’Escola Politècnica Superior de la UdL en col·laboració amb altres institucions i empreses, amb l’objectiu de potenciar les vocacions científiques i tecnològiques entre els nois i noies de secundària i batxillerat, els participants van presentar més d’una quarantena de ginys i experiments duts a terme per ells mateixos. A més a més, el programa de la Jornada va incloure un total de 19 tallers, molts d’ells

impartits per PDI i PAS de l’EPS.

En aquesta edició es va donar especial èmfasi al paper de la dona en la tecnologia, ja que tan sols representa el 20% de les matriculacions en les carreres d’enginyeria.

L’EPS participa a la Fira “La Ciència la carrer”

L’EPS va participar, el 23 de maig de 2015, a la 9a. Edició de la Fira de la Ciència al Carrer que va organitzar el CRP del Segrià, iniciativa que va néixer amb la intenció de despertar la curiositat pels fenòmens naturals i fomentar la inquietud per la recerca i l’esperit crític a través d’exhibicions i demostracions de base científica amb la participació de Centres docents, divulgadors, universitat, empreses, institucions, museus i fundacions.



La Fira va tenir lloc a l'eix comercial de Lleida durant quatre hores al voltant de l'Institut d'Estudis Ilerdencs. En concret l'EPS va presentar el taller “Scalextric InMind, es possible moure els cotxes d'Scalextric amb la ment?”

7.4. ACTIVITATS ADREÇADES AL PROFESSORAT I A L'ESTUDIANTAT DE L'EPS

Participació d'un equip de l'EPS a la competició MotoStudent



El 2 d'octubre es va dur a terme la presentació de la moto que va desenvolupar l'equip UdL Racing Engineering per participar en la competició interuniversitària MotoStudent.

La competició MotoStudent és un desafiament entre 30 equips de diferents universitats europees i de la resta del món que consisteix en dissenyar i desenvolupar un prototip de moto de competició Moto

3 de 250 cc i quatre temps que competeix a la pista d'Alcañiz prèvia avaluació pertinent.

L'equip que va representar a la UdL-EPS està format per un grup de 9 estudiants de les titulacions del Grau en Enginyeria Mecànica i del Grau en Enginyeria Electrònica Industrial i Automàtica de l'EPS que comparteixen la passió pel motor, coordinats pel professor de l'EPS Miquel Nogués.



La moto construïda per l'equip *UDL Racing Engineering* de l'EPS va superar totes les proves i tests als que es va sotmetre i va quedar en dotzè lloc total i en setè lloc en innovació en la tercera edició de la Competició Internacional MotoStudent, que es va celebrar durant tot el cap de setmana, del 4 al 5 d'octubre de 2014, a les instal·lacions de Motorland (Alcañiz), una cursa en la que participaven 30 universitats de l'Estat Espanyol, Itàlia Portugal, Hongria, Brasil i l'Equador.

El prototip de la UdL, pilotat per Cristina Juarranz va completar 16 voltes amb un crono de 21:22.632 i un velocitat mitjana de 106,8 km/h.

Congress on Industrial & Agricultural Canals a la UdL

A l'Auditori del Centre de Cultures i Cooperació Transfronterera del Campus de Cappont de la UdL es va celebrar durant la primera setmana de setembre de 2014 el *Congress on Industrial & Agricultural Canals*, en motiu del centenari de la construcció de la central hidroelèctrica del Canal de Seròs.

Lo comissió executiva del congrés va estar formada pel president, Francesc Giné de Sola, director de l'EPS; els membres: Jerome Barrau, Albert Castell, Daniel Chemisana i Cristian

Sole; i com a secretari: Jaume Porta, director de la Fundació de la UdL. L'expressidenta de la Word Federation of Engineering Organizations i Doctora Honoris Causa per la UdL, Maria Jesús Prieto Laffargue, va ser la presidenta d'honor del congrés i l'encarregada d'impartir la conferència inaugural *Technological progress: Retrospective analysis of the contribution of technological innovations in the use of water and electricity to social progress and sustainable regional development*.



El Congrés va ser un fòrum per a l'intercanvi d'experiències sobre la història dels canals i els seus efectes en la societat; l'impacte en el paisatge, el medi ambient i la sostenibilitat; la gestió i enginyeria de canals i la seua millora, tant per a la producció d'energia com per a l'agricultura i l'agroindústria; la seua importància per a les economies regionals; i el paper dels canals en la Directiva Marc de la Unió Europea. Hi van participar experts d'Espanya, França, el Regne Unit, Bèlgica, Itàlia, Portugal, Mèxic, Panamà, Corea, Austràlia i l'Índia.

Jornada d'acollida al nou estudiantat de l'EPS



El 15 de setembre de 2014 es va realitzar a l'Escola Politècnica Superior de la Universitat de Lleida la Jornada d'Acollida programada per l'inici de curs 2014-2015. Aquesta jornada va tenir com a objectiu aconseguir una bona adaptació de l'estudiantat de nou ingrés a l'Escola, oferint l'acolliment necessari per tal que el nou alumnat pogués integrar-se en els seus estudis amb la màxima eficàcia possible. S'hi van organitzar xerrades informatives,

activitats, tallers i visites guiades.

Acollida dels nous estudiants de mobilitat del 1r semestre a l'EPS

En Cristian Solé Cutrona, sotsdirector de l'EPS en Relacions Internacionals, Empresa i Infraestructures va rebre el dia 9 de setembre de 2014 als 33 estudiants de mobilitat que durant el primer semestre d'aquest curs acadèmic 2014-2015 cursaran els seus estudis de Grau o Doble Grau a l'EPS. Els nousvinguts procedeixen de diferents universitats d'arreu del món.



La xerrada va tenir els següents objectius: presentació de la Direcció del Centre, presentació dels plans d'estudis i accés i ús d'eines bàsiques i recursos.

IAESTE DAY – Lleida



El Grup IAESTE de l'Escola Politècnica Superior de la UdL, el dia 25 de setembre de 2015, va organitzar una xerrada informativa adreçada a l'estudiantat de l'EPS, per informar de la possibilitat de fer les pràctiques d'enginyeria a l'estranger, durant l'estiu cobrant i vivint l'experiència de viatjar, treballar i compartir vivències amb altres estudiants d'arreu del món.

El 20 d'octubre de 2014 es va celebrar *IAESTE DAY*. IAESTE

LC Lleida reneix l'any 2007, i aquest cop, aconsegueix contactar amb empreses de la zona per iniciar el programa IAESTE per a tots els estudiants de la UdL, arribant actualment a ser una de les associacions d'estudiants més actives de la UdL.

Sessió informativa del Doble Grau en Arquitectura Tècnica i Civil Engineering



La Sr.Randi Warncke Nissen, *head of International affairs de la VIA University College*, va visitar el 2 d'octubre l'Escola Politècnica Superior de la UdL. Aprofitant l'ocasió es va organitzar una xerrada informativa referent a la doble titulació en Arquitectura Tècnica i Civil Engineering, adreçada a l'estudiantat, titulats i professionals de l'edificació.

Aquesta doble titulació internacional d'Arquitectura tècnica i Enginyeria Civil es va endegar el curs 2013-14 conjuntament amb la VIA University College de Dinamarca.

Coneixes el Consell de l'Estudiantat de l'EPS?

Els representats del Consell de l'Estudiantat de l'EPS, Raúl M. Rodríguez i Tatiana Vilalta, van realitzar el dia 2 d'octubre de 2015 una xerrada de presentació als nous estudiants de primer curs dels Graus. La xerrada va estar dirigida als nous vinguts per animar-los a participar activament de la vida universitària, a formar part dels òrgans de govern i decisió de l'EPS i la UdL. Tanmateix es van explicar els diversos serveis que des del Consell s'ofereixen als alumnes de l'Escola



“IV Feria Virtual de Empleo” per a enginyers



L'Escola Politècnica Superior de la UdL va participar activament en la quarta edició de la *Feria Virtual de Empleo* organitzada per l'*Instituto de Ingenieria de España*, amb l'objectiu de facilitar als enginyers espanyols, la seva integració en el mercat de treball i el seu desenvolupament professional, així com fomentar l'intercanvi d'idees i coneixement. En aquesta fira es van donar cita les empreses més rellevants de cada branca de l'enginyeria espanyola, així com col·legis professionals i Escoles d'enginyeria.

La fira d'Ocupació va tenir una durada de 5 dies (del 20 al 25 d'octubre de 2014), durant la mateixa els participants van poder accedir a la informació de les entitats 24, van poder deixar el CV, o apuntar-se a xats i webcasts de les empreses.

Presentació de les Matèries Transversals impartides per l'EPS

L'Escola Politècnica Superior de la UdL va oferir, el curs 2014-2015, dues assignatures de Matèria Transversal. El dia 13 d'octubre va tenir lloc la sessió informativa sobre l'assignatura:

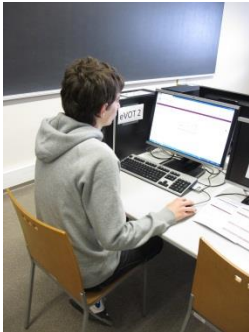


SEMINARI DE REDACCIÓ I PRESENTACIÓ de TFG (Treballs Final de Graus) (primer semestre, 3 crèdits ECTS) amb els professors: Toni Granollers i Ferran Perdrix

El dilluns 9 de febrer va tenir lloc la sessió informativa sobre l'assignatura de Matèria Transversal:

ELS ENGINYERS I EL SEU ENTORN SOCIOPROFESSIONAL (segon semestre i 3 crèdits ECTS) amb els professors: Francesc Vidal i Guillem Boira Herreros

Eleccions amb vot electrònic a l'EPS



El Grup de Recerca en Criptografia i Grafs de l'EPS va desenvolupar la plataforma de votació electrònica, plataforma que es va utilitzar el 19 de novembre en les eleccions dels representants dels estudiants de la UdL als Òrgans de Govern i Representació de la UdL.



L'EPS, i en conseqüència, el seu alumnat va formar part d'un pla pilot de la UdL referent a la votació electrònica: tots els estudiants de l'EPS van realitzar el dia 4 de novembre una primera jornada de simulació per provar la plataforma que ha desenvolupat el Grup de Recerca en Criptografia i Grafs de la UdL.



Amb l'objectiu de potenciar la participació de l'alumnat en la simulació de les votacions electròniques a l'EPS, el 24 de novembre, es va sortejar entre els participants una Apple Ipad Air 2 16GB, que va guanyar l'alumne Guillem Redondo Vahle, estudiant de 2n curs del Grau en Enginyeria Mecànica.

II Trobada EPS-Empresa



L'Escola Politècnica Superior de la Universitat de Lleida va organitzar la II Trobada EPS-Empresa el dia 25 de novembre de 2014. L'objectiu principal d'aquest acte és donar a conèixer entre el teixit empresarial de les comarques de Lleida les diferents possibilitats de cooperació existents entre l'Escola i les empreses, tant a nivell docent, com de recerca i transferència tecnològica. En aquesta activitat es van presentar experiències docents, experiències de recerca i innovació i el doctorat industrial.

IV edició Sopar d'Antics Alumnes, Professorat i PAS de l'EPS



El 21 de novembre de 2014 va tenir lloc la IV edició del sopar d'antics alumnes, professorat i PAS de l'EPS, amb l'objectiu de que tothom que ha estat o està vinculat a l'Escola es pugui retrobar amb els seus companys, professors i amics en un ambient distès i de companyonia. L'acte es va dur a terme al restaurant El Bistrot – Hotel Zenit.

Aquest esdeveniment, a més de tractar-se d'una activitat lúdica, va servir de marc per a la celebració i l'entrega de diferents premis de marcat caràcter acadèmic com són la Distinció Docent EPS “Joan Gimbert” en reconeixement a la tasca docent realitzada pel professorat de l'Escola, Premis EPS als alumnes amb els millors expedients acadèmics del curs 2013-2014 en cadascuna de les titulacions impartides a l'Escola, Premis Alumni a la Trajectòria Professional i a l'Emprenedoria i els Premis AETI atorgat per l'Associació d'Empreses de Tecnologia i Sistemes d'Informació de Lleida i l'EPS als millors treballs final de Grau i Màster en Enginyeria Informàtica, que podreu veure desglossats en aquesta memòria.

Taller d'Auto-construcció amb Superadobe (Earthbag) a l'EPS

El passat 15 de novembre es va iniciar el Taller d'Auto-construcció amb Superadobe (Earthbatg), impartit per Domoterra Superadobe en col·laboració amb la Fundació Lleida Solidària (FLS), coordinat per l'EPS de la UdL i finançat per l'ODEC (Oficina de Desenvolupament i Cooperació de la UdL). El alumnes matriculats tenen com objectiu construir cases amb supertova, una tècnica de construcció ecològica que utilitza sacs tubulars plens de terra.



El projecte té l'objectiu construir un mòdul del centre mèdic Emsimision a Ouagadougou (Burkina Faso) amb Superadobe, conegut també com a sistema *Earthbag* i els alumnes inscrits al curs podran optar a beques per desplaçar-se a Burkina Faso aquest proper estiu i col·laborar en la seva construcció.

Reunió informativa Màster d'Enginyeria Industrial



El 27 de novembre de 2014, amb l'objectiu d'informar als alumnes de 3er i 4rt curs dels Graus de Mecànica i d'Electrònica Industrial i Automàtica de l'EPS es va dur a terme una reunió sobre el Màster d'Enginyeria Industrial, conduent a la professió d'Enginyer Industrial. En aquesta reunió es van explicar les condicions d'accés, l'estructura i durada del màster, així mateix es va informar sobre la possibilitat de cursar una doble titulació a la prestigiosa universitat britànica de Cranfield (UK)

Conferència de Chema Alonso: “No me indexes que me cacheo”



Chema Alonso, un dels millors experts en seguretat informàtica i hacking del món, va aconseguir el passat 4 de desembre de 2014 omplir l'auditori del campus de capponet de la Universitat de Lleida. Convidat pel Consell d'Estudiantat de l'EPS, Alonso va pronunciar una conferència sobre la indexació de contingut als cercadors amb el títol “No me indexes que me cacheo”.



Alonso és doctor en Seguretat Informàtica per la Universitat Rei Joan Carles de Madrid, Enginyer Informàtic per la mateixa universitat i Enginyer Informàtic de Sistemes per la UPM, que a més el va nomenar Ambaixador Honorífica de l'Escola Universitària Informàtica l'any 2012.

L'EPS amb la MARATO de TV3



Com cada any, el Consell de l'Estudiantat de l'EPS va organitzar al desembre de 2014 un seguit d'activitats per poder fer una donació, i així contribuir a la iniciativa solidària de la Marató TV3, que aquest any es va dedicar a les malalties del cor.

Les activitats organitzades van ser: Torneig de League of Legends amb una participació de 85 inscrits i Torneig de FIFA 15 amb una participació de 27 alumnes. Totes dues activitats

van recaptar la quantitat de 355,66 euros.

Seminari “SMARTSPACES” del Màster en Enginyeria Industrial

En el marc de l'assignatura “Control i certificacions i auditories” del Màster en Enginyeria Industrial de l'EPS, es va organitzar el 10 de desembre de 2014 el Seminari “SMARTSPACES- Aplicació de les TIC per a produir estalvis energètics en edificis municipals.

El seminari va constar d'una visita a l'Edifici municipal de Sant Francesc i, posteriorment, un seminari a l'aula impartit per en Jordi Cipriano del CIMNE.

Estudiants d'Arquitectura Tècnica – Visita tècnica a Barcelona



Un grup d'estudiants de 3r i 4t d'Arquitectura Tècnica van visitar el 13 de desembre la Sagrada Família i l'Hospital de Sant Pau de Barcelona, acompanyats dels professors Lúcia Rincón, Eduard Gregorio y Josep Ramón Castro.

Jornada CAAT-EPS. La rehabilitació, present i futur



Professionals del sector i estudiants del Grau en Arquitectura Tècnica, van assistir el dia 11 de desembre de 2014 a la Jornada “La Rehabilitació, present i futur” organitzada conjuntament pel Col·legi d’Arquitectes Tècnics de Lleida (CAAT) i l’EPS. Aquesta Jornada s’emmarca en la Setmana de la Rehabilitació, que va tenir lloc de forma conjunta a tot Catalunya del 9 al 14 de desembre, amb l’objectiu de mostrar la rehabilitació i el manteniment com un nou sector d’activitat imprescindible a la millora de l’entorn urbà i la qualitat de vida de tots els ciutadans. Els organitzadors van pretendre donar una àmplia visió de la situació actual i una acurada previsió de futur en base a les intervencions de professionals contrastats.

Xerrada R. Arnó: “Aspectes penals de les noves tecnologies”

El 19 de desembre de 2014 en el marc de l’assignatura “Aspectes Legals, socials, i professionals” del Grau en Enginyeria Informàtica de l’EPS es va organitzar la Xerrada “Aspectes penals de les noves tecnologies: algunes normes per evitar embolicar-se amb el codi penal treballant com a enginyer informàtic”, a càrrec del Sr. Ramon Arno, gerent de SAGARIS Consultora legal.



Direcció de projectes de doctorat Industrial de la UdL

L’Escola Politècnica Superior de la UdL va participar de forma activa amb dos dels cinc projectes de doctorat industrial engegats aquest 2014 a la UDL. Amb el cofinançament de la Generalitat, les empreses poden contractar, per un període de tres anys un titulat per desenvolupar recerca sobre la seua activitat que es traduirà en una tesi doctoral amb menció de doctorat industrial.

L’empresa *Sallen Management* acull un doctorand per investigar el disseny i la creació d’algoritmes per a la identificació de bitllets d’alta velocitat, en una tesi dirigida pel professor de l’EPS Francisco Clariá, mentre l’empresa ScytI. Secure Electronic Voting SA, firma que va gestionar la plataforma dels resultats de les eleccions al Parlament Europeu 2014, acull un altre doctorand en un projecte centrat en les proves de coneixement nul per sistemes de votació electrònica, tutoritzat per la professora de l’EPS, Magda Valls.

Curs de Postgrau en disseny i gestió d’entorns BIM-REVIT 2D/3D



El 27 de febrer de 2015 es va iniciar a l’EPS el primer curs de Postgrau en Disseny i Gestió d’entorns BIM-REVIT.

El curs de Postgrau, amb una càrrega lectiva de 30 crèdits ECTS, està configurat per donar una formació adient, competent i altament especialitzada en el que ja es la nova revolució del món de l’arquitectura i l’enginyeria: el entorn BIM (*Building Information Modeling*)

En concret, en pocs anys, REVIT (la plataforma d'Autodesk per a BIM), anirà substituint de forma progressiva a Autocad com a estàndard de funcionament.

Reunió Màster en Enginyeria Industrial



El 26 de febrer de 2015, es va dur a terme una reunió informativa sobre el Màster d'Enginyeria Industrial, conduent a la Profesió d'Enginyer Industrial, per als alumnes de 3er i 4art cursos dels graus d'industrials. En la reunió es van explicar les condicions d'accés, l'estructura, durada del màster i la possibilitat de cursar una doble titulació a la prestigiosa universitat britànica de Cranfield. La reunió es va complementar amb la presentació de l'experiència personal per part d'antics alumnes del màster, on van donar el seu punt de vista sobre la utilitat i interès del mateix.

Durant el mes de maig els coordinadors i coordinadores dels diferents estudis de grau i màster de l'EPS van oferir als estudiants diverses reunions per tal de informar-los de temes tan importants com ara la formació dual, les pràctiques tutelades en empresa, el Treball Final de Grau, etcètera.

Estudiants del Grau en Enginyeria Mecànica visiten a la planta de generació elèctrica renovable Termosolar Borges

Un grup d'alumnes del Grau d'Enginyeria Mecànica de l'EPS, acompanyats per la professora Ingrid Martorell van visitar el passat 9 d'abril de 2015 la planta de generació elèctrica renovable Termosolar Borges.



La planta va entrar en funcionament el gener del 2013 i es tracta de la primera instal·lació híbrida al món que combina energia termosolar i biomassa; subministra energia elèctrica neta a 27.000 llars, evitant així l'emissió de 24.500 tones de CO2 anuals, aquest sistema permet el funcionament les 24 hores del dia en aconseguir un major aprofitament de la instal·lació.

Xerrades Matèria Transversal: Els Enginyers i el seu entorn socio-professional

En el marc d'aquesta matèria transversal van dur a terme les xerrades:

- El 20 d'abril de 2015, "La passió, enginyeria, l'esforç i l'objectiu a complir", a càrrec d'en Esteve Josa Farran, Enginyer Tècnic Industrial Mecànic per l'EPS, actualment *Development Engineer* de l'empresa d'automoció McLaren, on s'implica en la creació dels nous vehicles esportius d'alta gamma per garantir qüestions de seguretat, eficàcia,



fiabilitat, durabilitat, etc.

- El 27 d'abril de 2015, “*L'experiència de la FACTORY DATA. Sector Informàtic*”, a càrrec d'en Joan Cabós Fabregat, Enginyer Informàtic, fundador i CEO de Factory Data.

- El 27 d'abril de 2015, “*L'experiència de PLUNGE INTERACTIVE. Sector videojocs*”, a càrrec d'en Jesús Bosch Ayguadé. Graduat Multimèdia, fundador i CEO de Plunge Interactive.

- El 4 de maig de 2015, “*L'emprenedor de base tecnològica. L'Enginyer en l'empresa internacional. L'experiència d'ANECTO (Irlanda)* ” a càrrec d'en Sergi Martí, Enginyer Industrial. I “*Els enginyers en la Cooperació i el Desenvolupament. L'experiència de Fundació Lleida Solidària*” a càrrec d'en Marc Cendrós. Arquitecte Tècnic.

- El 25 de maig de 2015, “*L'emprenedor de base tecnològica: l'experiència GFT IT Consulting S.L.U.*” a càrrec d'en Josep Ramon Freixanet. GFT. I “*El talent del segle XXI. Del saber fer al saber ser*”, a càrrec d'en Josep Lluís Marcó. Soci de Seeliger & Conde.



Xerrada Red routes en UX. Aplicación Práctica



El 29 d'abril de 2015, en el marc de l'assignatura Interacció Persona-Ordinador de 2n curs del Grau d'Enginyeria Informàtica es va dur a terme la xerrada “*Red routes en UX. Aplicación pràctica*” a càrrec d'Olga Carreras, consultora “freelance” d'accessibilitat web, usabilitat i UX en general.

L'Olga Carreras va explicar la tècnica coneguda amb el nom de “*red routes*”. A part de conèixer aquesta tècnica, es va poder veure la seva aplicació pràctica, fet que va permetre tenir més eines per millorar la UX de les nostres interfícies web.

Seminaris del Centre de recerca INSPIRES

El 20 de novembre de 2014, “*Thermal-Energy Performance of Buildings in urban contexts: materials and methods*”, a càrrec Anna Laura Pisello. University of Perugia, Italy, CIRIAF – Interuniversity Research Center.

- El 27 de novembre de 2014, “*Desing of a compact heat exchanger with PCM*”, a càrrec de Martijn van Valkom. Research Student, GREA

- L'11 de desembre de 2014, “*LERIS Research Activities*”, a càrrec del Dr. Fábio Luciano Verdi.

- 28 de maig de 2015, “*Human Computer Interaction*”, a càrrec de la Dra. Helen Petrie – University of Work, England

- 2 de juny de 2015, “*Thermal storage in a changing electricity grid*”, a càrrec del Dr. Martin Beluscko – University of South Australia.

- 11 de juny de 2015, “*Innovative materials for energy saving and improving thermal comfort in the built environment*”, a càrrec de la Dr. Anna Laura Pisello - Department of Engineering, University of Perugia, Italy / CIRIAF Interuniversity research centre on pollution and environment “Mauro Felli”

“Overview of Research on Nanostucture-Enhanced Phase Change Materials at Auburn”, a càrrec del Dr. Gay M. Khodadadi – Mechanical Engineering Department Auburn University.

Fira MEINF-SKILLS



El 7 de maig de 2015 va tenir lloc la Fira MEINF-SKILLS organitzada per l'EPS. Aquesta Fira va estar dirigida principalment als alumnes de 4t curs del Grau en Enginyeria Informàtica. L'objectiu de la mateixa va estar aportar tota la informació sobre el Màster en Enginyeria Informàtica, inserint amb especial èmfasi en les novetats pel curs 2015-2016:

Les mencions o itineraris d'especialització (Enterprise Resource Panning Systems, Big Data Analytics i VideoGame Development) i la Formació Dual (Pràctiques en empresa remunerades + reconeixement de crèdits).

Xerrada: Verificació de programari amb l'eina CBMC



En el marc del Grau en Enginyeria Informàtica, el 19 de maig de 2015, el Dr. Ruben Martins de la Universitat d'Oxford va dur a terme dues xerrades sobre verificació de programari amb l'eina CMBC.

Xerrada Plunge Interactive: La indústria del videojoc, la gran oportunitat laboral

El 18 de maig de 2015 es va dur a terme la xerrada “La indústria del videojoc: la gran oportunitat laboral”, a càrrec d'en Jesús Bosch, fundador i CEO de l'empresa Plunge Interactive, dedicada principalment a la creació de videojocs per a plataformes mòbils. Plunge es va fundar fa quatre anys per un equip de joves experts en el món dels videojocs. El 80 % del seu mercat és als Estats Units. Actualment, les oficines concentren prop de 30 professionals, majoritàriament programadors, però també artistes, testers i dissenyadors.



El passat mes d'abril l'empresa lleidatana de videojocs va obtenir el premi *Smart People with Smart Ideas* creat per l'Ajuntament de Lleida, convertint-se en un dels millors exemples d'empreses d'emprenedors que han sorgit del Parc Científic i Tecnològic Agroalimentari de Lleida.

Xerrades GFT: Prepara't per la teva primera entrevista de feina! i Com preparar una bona entrevista de feina

El 26 de maig de 2015 representants de l'empresa GFT van dur a terme la xerrada “Preparat't per la teva primera entrevista de feina!”, a càrrec d'en Josep Ramon Freianet, Executive Director a GFT Espanya i Ignasi Barri, Innovation Manager a GFT Espanya.

I la xerrada “Assessorament individual: com preparar una bona entrevista de feina”, a càrrec de Marta López, Consultora de HR a GFT Espanya, i Nadia

Presentació itinerari formatiu interuniversitari en Arquitectura Tècnica UdL i Arquitectura URV



El 8 de maig de 2015 va tenir lloc l'acte oficial de presentació de l'acord per a l'impuls de la col·laboració educativa entre la Universitat de Lleida i la Universitat Rovira i Virgili, a partir del qual ambdues universitats es comprometen a elaborar un conveni pel que oferiran el proper curs 2015-2016 l'itinerari formatiu interuniversitari en format de Doble Titulació en Arquitectura Tècnica i Arquitectura, de forma que l'alumnat pot assolir les dues titulacions en un termini mínim de 6,5 cursos acadèmics.

Cal destacar l'aspecte innovador d'aquesta proposta, doncs es tracta del primer itinerari formatiu en format de tronc interuniversitari dins la branca d'Arquitectura que s'impartirà a Catalunya, el qual significa un guany en la potència d'ocupabilitat de l'estudiantat oferint al sector de l'edificació professionals integrals que puguin afrontar absolutament totes les fases implicades en el procés constructiu.

Presentació del Màster en Enginyeria Informàtica en la modalitat de "Formació Dual" a l'EPS

L'Escola Politècnica Superior (EPS) de la Universitat de Lleida (UdL) va presentar el mes de maig de 2015 una gran novetat en el seu Màster en Enginyeria Informàtica (MEINF) per al proper curs 2015-16. Es tracta del primer màster oficial a nivell estatal del que s'anomena modalitat en formació dual, és a dir, que permet a la persona que el cursa adquirir experiència laboral mentre es forma i a més disposar d'un contracte remunerat combinant l'aprenentatge en un entorn acadèmic i en un entorn professional amb l'objectiu de donar resposta a les necessitats de les empreses del sector TIC de Lleida i a la demanda de l'alumnat d'enginyeria informàtica de la UdL.



Les empreses ofereixen al futur alumnat del màster una modalitat de contracte en pràctiques a jornada completa d'un any i mig de durada, la mateixa que el màster. Durant el període lectiu, l'estudiantat combinarà 4 hores al matí de formació i treball a l'empresa, amb 4 hores a la tarda de classes a l'Escola. En els períodes no lectius, l'alumnat realitzarà la totalitat de la jornada a l'empresa.

De moment, ja s'ofereixen 32 contractes de pràctiques, que van des del 9.600 euros bruts anuals fins als 14.000 euros bruts anuals

(les ofertes laborals superen els 13.000 euros bruts anuals), en una dotzena d'empreses: GFT Group, Grupo Sallén, Indra, ICG Software, Lleida.net, Plunge Interactive, Semic, Trota, Vall Companys Grup, Sosteca, Alter Software, IFR Group.

Les ofertes de formació dual s'emmarquen en tres itineraris d'especialització:

- *Sistemes de planificació de recursos empresarials*
- *Anàlisi de Big Data*
- *Desenvolupament de videojocs*

Xerrada: Introducció al Cloud computing HPC

El 28 de maig de 2015, en el marc de l'assignatura "Computació d'altres prestacions" del Màster en Enginyeria Informàtica de l'EPS, va tenir lloc la xerrada "Introducció al Cloud Computing HPC" a càrrec del Sr. Antonio Miguel Espinosa Morales, Postdoctoral researcher at the Department of Computer Architecture and Operating Systems de la UAB.

Xerrada: L'autogir, la manera més segura i barata de volar



El 28 de maig de de 2015 es va dur a terme la xerrada "L'autogir, la manera més barata de volar", a càrrec de l'enginyer industrial, Sr. Xavier Terribas i Sala

L'EPS visita diverses universitats brasileres



Durant el mes de maig de 2015 membres de l'equip directiu de l'EPS van visitar diverses universitats del Brasil per tal de formalitzar contactes i sinergies de treball i col·laboració amb diverses universitats del país sud-americà: FACENS Faculdade de Engenharia de Sorocaba, Universidades Federales de Sao Carlos, Lavras i Viósa, Newton Pavia University de Belo Horizote, així com el Parc Tecnològic de Sorocaba.

La visita a les esmentades universitats va tenir com a objectiu revisar i actualitzar els convenis de col·laboració ja existents amb alguna d'aquestes institucions, així com traçar futures col·laboracions, objectius i plans d'acció conjunta sobretot en temes tan importants per l'estudiantat com la mobilitat internacional. De la mateixa manera es va aprofitar per presentar el projecte de Formació Dual del Màster en Enginyeria Informàtica, endegat per l'EPS aquest proper curs 2015-2016 amb unes places específiques per alumant internacional.

Seminari de Teoria de Nombres



El Grup de Criptografia i Grafs de la UdL, juntament amb els grups de Teoria de Nombres de la UB i UPC, van organitzar l'11 d'octubre de 2014 un seminari de Teoria de Nombres. El seminari es va desenvolupar a la Sala de Graus de l'EPS amb sessions següents:

- Cargolem Galois amb Hof, Montse Vela (UPC)
- La matemàtica de les simetries, Pilar Bayer (UB)

Jornada Hispalyt. Presentació d'Structura i de Silensis



L'associació Espanyola de Fabricantes de Ladrillos y Tejas va presentar el 23 d'octubre una jornada tècnica on es va parlar de les Façanes autoportants i ventilades amb cara vista (estructura) i de les parets de maó d'alt aïllament acústic (Silensis).

L'associació Espanyola de Fabricantes de Ladrillos y Tejas va presentar el 23 d'octubre una jornada tècnica on es va parlar de les Façanes autoportants i ventilades amb cara vista (estructura) i de les parets de maó d'alt aïllament acústic (Silensis).

Acte de Lliurament de les Orles Acadèmiques de l'EPS



La Sala Ricard Vinyes de la Llotja – Palau de Congressos de Lleida, va acollir el 2 de juliol de 2015 l'acte de lliurament de les Orles Acadèmiques de l'EPS. En concret van rebre l'orla 125 nous enginyers i arquitectes tècnics corresponents a les promocions:

- V Grau en Arquitectura Tècnica, amb 38 titulats.
- III Màster en Enginyeria Industrial, amb 2 titulats.
- III Màster en Enginyeria Informàtica, amb 2 titulats.
- II Grau en Enginyeria Informàtica, amb 29 titulats
- II Grau en Enginyeria Mecànica, amb 40 titulats
- II Grau en Enginyeria Electrònica Industrial i Automàtica, amb 14 titulats.



Va presidir l'acte el rector de la Universitat de Lleida, Sr. **Roberto Fernández** i va apadrinar als estudiants de les diferents titulacions el Sr. **Josep M. Llop Torné**, arquitecte – urbanista director de la Càtedra UNESCO de la UdL en Ciutats Intermèdies.

L'acte va comptar amb la presència de diferents personalitats de l'àmbit polític i empresarial de Lleida. El padrí, Sr. Llop, va fer el discurs de les promocions i tot seguit es va realitzar l'acte de lliurament de les orles. El discurs dels alumnes va anar a càrrec d'en **Raúl Marin**. Així mateix, en nom de tots els alumnes de l'EPS es va voler retre un emocionant



homenatge al professor **Josep M. Ribó** que ens deixà aquest any.

El director de l'EPS, Sr. Francesc Giné de Sola, va felicitar als nous titulats i va dirigir a l'auditori unes paraules on va repassar, a grans trets, els vint-i-quatre anys d'història de l'EPS i va agrair l'esforç de tots els que van contribuir i contribueixen a la excel·lència de l'Escola.

Entrega d'un any de Col·legiació i Mutualitat pels titulats de Màster en Enginyeria Industrial de l'EPS



Com en anteriors promocions, el Col·legi d'Enginyers Industrials de Catalunya (COEIC), la Mútua dels Enginyers de Catalunya i l'Escola Politècnica Superior de la UdL, van organitzar el 2 de juliol de 2015 per als titulats de la 3a promoció del Màster en Enginyeria Industrial una trobada. Aquesta trobada va servir informar de tots els avantatges, serveis i productes dels que poden disposar els recents titulats gràcies a la col·legiació. En aquest sentit tots els titulats van rebre un any de col·legiació gratuïta al COEIC i

un any gratuït de mutualitat al producte Q30, especialment pensat i dissenyat per cobrir les necessitats dels enginyers industrials menors de 30 anys.

Conferència CORTIZO. Sistemas de aluminio y PVC



El dia 27 de novembre es va dur a terme la conferència “CORTIZO. Sistemas de aluminio y PVC para la Arquitectura” impartida per tècnics de l'empresa Cortizo.

Aquest xerrada va tractar sobre la singularitat dels tancaments contemporanis d'alumini i PVC a l'arquitectura. La sostenibilitat aplicada en aquesta tipologia de tancaments, l'acompliment energètic del tancament d'alumini (DB-HE), salubritat i qualitat de l'aire interior (DB-HS) i l'aïllament acústic (DB-HR), aspectes claus que un futur professional de l'arquitectura ha de conèixer.

Conferència. Disseccionant una APP: CLIKKA

El 4 de desembre de 2014, l'EPS va acollir la conferència “Disseccionant una APP: CLIKKA”, a càrrec del ponent Jordi Gervas Arruga, CTO de klikka.biz i antic alumne de l'EPS.

Una app és una aplicació distribuïda? Ho van descobrir els alumnes de l'EPS veient un cas real de desenvolupament, on es va detallar si dins del procés de construcció hi tenen



cabuda conceptes com arquitectura multi-cap, MVC, escalabilitat, serveis web o sincronització de dades. A més es van proporcionar



algunes pautes que poden servir d'ajuda per a ser millors desenvolupadors, es va poder analitzar el procés de desenvolupament d'una app, la infraestructura i les tecnologies TIC necessàries, així com les barreres que s'han de salvar per fer realitat un producte final.

Signatura conveni CETILL i Alumni UdL



El 18 de juny de 2015 el Sr. Ramon Grau, president del Col·legi d'Enginyers Graduats i Enginyers Tècnics Industrials de Lleida (CETILL) i l'Associació d'Antics Alumnes i Amics de la UdL (Alumni UdL), van signar un conveni de col·laboració pel qual els socis d'Alumni UdL graduats en alguna de les titulacions de l'EPS que donen accés a la professió d'enginyer graduat i enginyer tècnic industrial (GEM i GEEIA) gaudiran del primer any de la col·legiació gratuïta i

el segon any amb un descompte del 33 %.

Així mateix, els membres d'Alumni UdL que es col·legiïn al CETILL es podran inscriure a la seva borsa de treball i gaudirà de descomptes en cursos de formació.

7.5. ALTRES ACTIVITATS

Participació de l'EPS en el curs "Art i Ciència" de la UdL



Els professors de l'EPS, Luisa F. Cabeza i Jordi Palacín foment part de l'equip de docent del curs "Art i Ciència" de la UdL que sorgeix del treball de col·laboració entre diverses facultats/escoles per oferir una formació interdisciplinària que permeti comprendre l'art i la ciència amb les seves

respectives particularitats epistemològiques i metodològiques. El divendres 31 d'octubre el en Jordi Palacín, va participar en el 1er. Col·loqui en art i ciència juntament amb el reconegut artista electrònic i experimental Marcel·lí Antúnez y el 21 de novembre la Luisa F. Cabeza, va participar en el 2er. Col·loqui en art i ciència juntament amb l'investigador d'arquitectures genètiques i biodigitals, Alberto Estévez.



Xerrada SALL

La Societat Astronòmica de Lleida (SALL) va aplegar el dia 3 d'octubre de 2014 un nombrós públic per assistir a la xerrada que te com a títol: "Les galàxies també canvien! Una breu història del com i el per què" a càrrec d'en Gonzalo Vilella, membre de la SALL

Debat-col·loqui del Cercle d'Economia de Lleida



El Cercle d'Economia de Lleida, amb la col·laboració del Parc Científic, va organitzar el dia 6 d'octubre de 2014 un debat-col·loqui sobre *La Innovació com a motor econòmic de Catalunya*.

En aquest debat hi van participar Àngel Ros, alcalde de Lleida i president del Parc Científic;

Josep Miquel Piqué, president de la Xarxa de Parcs Científics de Catalunya; Luisa F. Cabeza, professora de l'EPS i directora del Centre de Recerca INSPIRES de la UdL, i Manel Brufau, director general d'Indra a Catalunya. El debat va estar presentat pel president del Cercle d'Economia de Lleida, Enric Vicente i moderat pel vicerector de Planificació, Innovació i Empresa de la UdL, Ferran Badia Pascual.

Presentació agenda 2014-15 del Google Developer Group de Lleida



El 16 d'octubre de 2014 va tenir lloc la presentació pública de l'agenda del *Google Developers Group Lleida* per al curs 2014-2015, tot i cercant que estudiants vinguin i col·laborin en aquestes activitats.

Es van presentar les Beques de Google, la possibilitat de realitzar Treballs de Final de Grau al Liquid Galaxy LAB i altres novetats LAB i activitats GDG Lleida.

Grensol Smart City Solutions

L'empresa Grensol Smart City Solutions SL, fundada per dos titulats de l'Escola Politècnica Superior de la UdL, en Marc Carrillo, estudiant de la onzena promoció (2003) d'Enginyeria Tècnica en Informàtica de Sistemes i en Joan Craviotto, estudiant de la tercera promoció (2002) d'Enginyeria Tècnica Industrial Mecànica, ha estat l'encarregada d'instal·lar al Campus de Cappont de la UdL un eco-carregador de telèfons mòbils que funciona amb energia solar i permet fer la càrrega de manera ràpida i gratuïta.



Participació de professors de l'EPS al programa "Càpsules de Ciència" de TVC



que recullen el testimoni de l'elit científica catalana, amb l'objectiu de contribuir a la divulgació de la marca Catalunya com un lloc capdavanter en investigació científica.

"Càpsules de ciència" és una sèrie de TVC de reportatges dedicats a la ciència i protagonitzats per científics catalans i amb vincles a Catalunya

Els reportatges protagonitzats pels professors de l'EPS van ser:

- El dia 4 de novembre la “*Tecnologia que trenca barreres*” a càrrec del professor Jordi Palacín
- El dia 17 de novembre les “*Enginyeries renovables: reinventar la roda*” a càrrec de la professora Luisa F. Cabeza.

Prototip de Simulador d'ecosistemes biològics



El Grup de Recerca en Computació Distribuïda de la UdL, coordinat pel professor de l'EPS, Fernando Guirado, va presentar, el 18 de novembre de 2014, en el seminari del comitè de direcció del projecte europeu FI4VDI celebrat al Parc Científic de Lleida, un

simulador d'ecosistemes basat en la computació per membranes que simula, a través de la recollida i l'anàlisi de diferents paràmetres l'evolució d'una població i els perills potencials que l'amenacen o comporta el seu creixement. El prototip, anomenat PSystem, s'utilitza ja per simular l'evolució dels voltors trencalòs i el muscle zebra. També s'ha realitzat l'adaptació a la infraestructura creada d'una aplicació desenvolupada per l'Institut de Ciències de l'Espai dependent, dependent del CSIC, per a la cerca de planetes fora del sistema solar. Aquesta aplicació té uns alts requeriments de còmput que d'una altra manera no fora possible tenir disponible.

Alumnes de l'EPS, protagonistes al concurs de borsa de la UdL

Els alumnes de l'EPS van copar les posicions de privilegi de l'onzena edició del Concurs de Borsa organitzat per la UdL.



En concret, la primera posició ha recaigut en un grup del Grau d'Arquitectura Tècnica format per Anna Isabel Martín Mas, Sergi Martínez Torres, Laura Rosell Novell i José Playa Claverol. Així mateix, l'equip classificat en segon lloc va estar format pel Marc Reñé Claramunt, Eduard Reñé Claramunt, Laida Granados

Perera. I la tercera plaça va ser per l'equip d'en Roger Capdevila Castells, Josep Alòs Pascual, Daniel Gallan Vilella i Bianca Madalina Padurean.

Pròxima Estació: UdL (Alt Urgell) visita l'EPS

Una dotzena de representants d'empreses, centres educatius, ens locals i comarcals de l'Alt Urgell van visitar la UdL i l'EPS en particular, en una nova edició del programa “Pròxima estació: UdL”, una iniciativa que impulsa el Consell Social de la UdL, en col·laboració amb els consells comarcals, per apropar la Universitat al territori i potenciar les relacions universitat-empresa.

Visita del vicerector de la Universidad Nacional Experimental de Tachica

El Dr. Alexander Contreras, vicerector acadèmic de la “Universidad Nacional Experimental del Táchira” de Veneçuela, va visitar el passat 20 de gener l'EPS de la UdL i va mantenir una reunió de treball amb la sots-direcció de relacions internacionals del Centre amb l'objectiu mutu de demanar informació per a possibles futures col·laboracions.



Quatre estudiants de l'EPS al Liquid Galaxy LAB

Al mes de febrer de 2015 quatre estudiants de l'EPS, Marc González, Ismael Arroyo, Marc Solé i Rafa Durant i un cinquè estudiant convidat, Julio Bondia, van començar el nou curs del Liquid Galaxy Lab del Parc Científic i Tecnològic de Lleida i Ponent 2002. Els estudiants desenvoluparan projectes entorn a les tecnologies Liquid Galaxy i d'altres de Google, i optaran a les beques d'estiu de Google que durant els darrers dos anys ha becat cinc alumnes de la Universitat de Lleida.



L'EPS a la 20a Nit de les Telecomunicacions i la Informàtica



L'Escola Politècnica Superior de la UdL va ser present en la passada edició de la 20a. Nit de les Telecomunicacions i la Informàtica coorganitzada per l'Associació Catalana d'Enginyers de Telecomunicació i el Col·legi Oficial d'Enginyeria Informàtica de Catalunya. Aquest és un acte institucional pioner i de referència en el sector de les Telecomunicacions i Tecnologies de la Informació celebrat a Barcelona des

de l'any 10995.

Jornada Agri-Food BIGDATA

Els centres de recerca INSPIRES i AGROTECNIO de la UdL, juntament amb Bioinformàtics Barcelona (BiB) van impulsar una iniciativa per fomentar la recerca i les iniciatives empresarials que requereixin extreure coneixement de dades agroalimentàries el passat 26 de març al parc científic i Agroalimentari de Lleida.

L'objectiu d'aquesta Jornada és presentar exemples de necessitats de tractament de dades agroalimentàries i les possibles solucions tecnològiques.



L'EPS, present a la "Fira Futura 2015"



Els dies 20 i 21 de març l'Escola Politècnica Superior de la Universitat de Lleida va participar activament en l'estand de la Universitat de Lleida al Saló de Màsters i Postgraus (Fira Futura) que es va realitzar al recinte Firal de Montjuïc de Barcelona.

Seminari sobre Màrqueting immobiliari

El 7 i 8 d'abril, en el marc de l'assignatura del Grau en Arquitectura Tècnica, Economia i Empresa, impartida per la professors de l'EPS, Natalia Aldaz,, es va realitzar un Seminari sobre Màrqueting immobiliari (*Real State Marketing Seminar*) a càrrec de la professora Anna Petric de la *Hochschule Ostwestfalen-Lippe University of Applied Sciences*.

Construcció amb supertova (Eartgbag) del centre mèdic de Uagadougou (Burkina Faso)



Dos estudiants de l'EPS, Ramon Llimós, Arquitecte Tècnic per l'EPS i Eduard Zafra, actual estudiant del Grau d'Arquitectura Tècnica de l'EPS, van viatjar fins a Burkina Faso, amb motiu de la construcció de la primera fase (del 6 a 19 d'abril de 2015) del projecte d'habitatge Earthbag al "Emsimision Training Medical Center", a Ouagadougou, Burkina Faso.



L'objectiu d'aquesta primera fase del projecte és el d'iniciar les activitats necessàries per a la construcció del primer mòdul d'habitatge que formarà part del centre mèdic "Emsimision Training Medical Center". En concret aquesta primera fase del projecte ha estat finançada per l'Oficina de Desenvolupament i Cooperació (ODEC) de la UdL en col·laboració amb la Fundació Lleida Solidària i dirigit per la professora de l'EPS, Lidia Rincón Villareal.

Presentació del prototip d'un sistema d'emmagatzematge d'energies renovables



A la zona enjardinada interior del campus de Cappont de la UdL, va tenir lloc el 15 d'abril de 2015, la presentació del prototip d'un sistema d'emmagatzematge d'energies renovables del projecte *Merits* que serà tesat durant 4 mesos pel Grup de Recerca GREA Innovació Concurrent de la UdL que forma part del Centre de Recerca INSPIRES, encapçalat per la catedràtica de l'EPS Luisa F. Cabeza.

Aquest projecte s'emmarca dins d'una investigació europea que té l'objectiu bàsic d'emmagatzemar calor a l'estiu per utilitzar-la a l'hivern i viceversa. L'estudiantat de l'EPS també tindrà l'oportunitat d'assistir a pràctiques i conferències sobre aquesta iniciativa. L'equipament es traslladarà a començaments de l'any vinent a Varsòvia (Polònia) per testar com funciona l'alliberament a l'hivern de la calor acumulada.



Taller d'arrebossats i pintures naturals sobre el domo de l'EPS



Durant la setmana del 20 al 24 d'abril de 2015, adreçat als alumnes del Grau en Arquitectura Tècnica, titulacions relacionades i professionals interessats en la tècnica d'arrebossats i pintures naturals sobre una estructura de Superadobe, es va dur a terme un taller d'arrebossats naturals amb terra i calç sobre el domo del Campus de Cappont, impartit per l'empresa Domoterra.

Google I/O Extended



El GDG de Lleida, amb col·laboració de l'EPS, va tornar a organitzar aquest 28 de maig de 2015 el Google I/O Extended Lleida.

El Google I/O Extended, es el congrés mundial de desenvolupadors de Google que es realitza a San Francisco. Atès el complicat que és anar-hi, Google facilita en streaming la majoria de sessions a través de Youtube. Els Google Developers Group (GDG) tenen per costum organitzar els anomenats Extended. Aquests esdeveniments són sessions on tothom es reuneix davant d'un projector veient de forma conjunta la presentació, conversant sobre les novetats que vindran o van apareixent al mercat.

Grup de Recerca en Computació Distribuïda – Aplicació control de pacients amb hipertensió

Investigadors del Grup de recerca de Computació Distribuïda (GCD) del departament d'Informàtica i Enginyeria Industrial de l'EPS van presentar el mes de juny de 2015 una aplicació informàtica que permet monitoritzar en temps real les persones que pateixen hipertensió arterial mitjançant una interfície gràfica. Els investigadors de la UdL van publicar el projecte, destinat al servei de Cardiologia de l'Hospital Santa Maria de Lleida, a la revista internacional Journal of Supercomputing.



El GREA Innovació Concurrent de l'EPS coordina un projecte europeu de doctorat



La Universitat de Lleida (UdL) coordina la creació d'una xarxa europea per posar en marxa un programa de doctorat conjunt sobre tecnologies i aplicacions d'emmagatzematge d'energia tèrmica (TES). El projecte "PhD on Innovation Pathways for TES" compta amb un finançament de més de 4,3 milions d'euros del programa d'investigació i innovació Horizon 2020 de la Unió Europea.

El projecte es du a terme a través del grup GREA Innovació Concurrent de l'EPS i aplega 22 participants de 14 països comunitaris, 13 universitats, tres institucions de recerca, tres empreses i dos PIME's.

El passat mes de juny va tenir lloc a Brussel·les la primera reunió del projecte "PhD on Innovation Pathways for TES".



8. GESTIÓ ACADÈMICA



El dilluns, 15 de setembre de 2014 es va realitzar a l'Escola Politècnica Superior de la Universitat de Lleida la Jornada d'Acollida programada pels estudiants de primer curs dels graus per al curs 2014-15.

El mateix dia 15 de setembre es va iniciar el període lectiu per a tots els cursos de les titulacions de l'EPS.

En el curs acadèmic 2014-2015 es van matricular:

Enginyeria Tècnica Industrial Mecànica (Estudi de Pla Antic en procés d'extinció)

3 alumnes

Màster en Ciències Aplicades a l'Enginyeria (Estudi de Pla Antic en procés d'extinció)

2 alumnes

Grau en Enginyeria Informàtica

210 alumnes

Matricula de primer curs 67 alumnes

Grau en Enginyeria Mecànica

296 alumnes

Matricula de primer curs 66 alumnes

Grau en Enginyeria Electrònica Industrial i Automàtica

141 alumnes

Matricula de primer curs 43 alumnes

Grau en Arquitectura Tècnica

168 alumnes

Matricula de primer curs 14 alumnes

Doble Grau en Enginyeria Informàtica i Administració i Direcció d'Empreses

23 alumnes

Matricula de primer curs 12 alumnes

Màster en Enginyeria Industrial

35 alumnes

Matricula de primer curs 12 alumnes (10 estudiants procedents de l'EPS)

Màster en Enginyeria Informàtica

16 alumnes

Matricula de primer curs 10 alumnes (7 estudiants procedents de l'EPS)

8.1. MODALITAT I QUALIFICACIÓ D'ACCÉS

Segons les diferents modalitats d'accés, el nombre d'estudiants nous matriculats a primer curs per l'any acadèmic 2014-2015 en els ensenyaments de primer cicle de l'EPS son:

MODALITAT ACCEÉS	GEI	GEEIA	GEM	GAT	GEI-ADE
Via 0 (COU i PAAU)	48	20	47	4	8
Via 2 (Titulats/des)	1	0	0	0	0
Via 4 (FPII)	11	11	7	4	1
Via 7 (Trasllat amb COU i PAAU)	6	12	12	4	3
Via 8 (Trasllat amb FP II)	1	0	0	1	0
Via 9 (Majors de 25 anys)	0	0	0	1	0
Total	67	43	66	14	12

La nota de tall per accedir a les titulacions de GEI, GEEIA, GEM, GAT i GEI-ADE tenint en compte les diferents vies d'accés va ser:

VIES ACCÉS	GEI	GEEIA	GEM	GAT	GEI-ADE
Via 0-4-7-8	5,00	5,00	5,00	5,00	5,754
Via 2	5,00	5,00	5,00	5,00	5,00
Via 9 (Majors de 25 anys)	5,00	5,00	5,00	5,00	6,50
Més grans de 45 anys	5,00	5,00	5,00	5,00	5,00

8.2. TITULATS

Durant el acadèmic curs 2014-2015 es van titular **148 estudiants**, distribuïts de la forma següent:

- **Enginyeria Tècnica en Informàtica de Gestió** (Estudi de Pla Antic extingit): 1 estudiant
- **Enginyeria Tècnica Industrial, especialitat en Mecànica** (Estudi de Pla Antic en procés d'extinció): 2 estudiants
- **Enginyeria en Informàtica** (Estudi de Pla Antic extingit): 1 estudiant
- **Grau en Arquitectura Tècnica**: 43 estudiants
- **Grau en Enginyeria Informàtica**: 24 estudiants

- **Grau en Enginyeria Mecànica:** 50 estudiants
- **Grau en Enginyeria Electrònica Industrial i Automàtica:** 10 estudiants
- **Màster en Enginyeria Industrial:** 12 estudiants
- **Màster en Enginyeria Informàtica:** 3 estudiants
- **Màster en Ciències Aplicades a l'Enginyeria:** 2 estudiants

8.3. ASSIGNATURES OPTATIVES

OFERTA CURS 2014-2015			
Codi	Assignatures	Quadrimestre	Crèdits
GRAU ARQUITECTURA TÈCNICA			
ASSIGNATURES OPTATIVES			
101431	Construcció sostenible 1	1	6
101432	Construcció sostenible 2	1	6
101433	Construcció sostenible 3	1	6
101428	Rehabilitació 1	1	6
101429	Rehabilitació 2	1	6
101430	Rehabilitació 3	1	6
101434	Matèria Transversal		
GRAU EN ENGINYERIA ELECTRÒNICA INDUSTRIAL I AUTOMÀTICA			
ASSIGNATURES OPTATIVES			
102130	Integració de sistemes I	1	6
102131	Integració de sistemes II	2	6
102132	Integració de sistemes III	2	6
102136	Mecatrònica I	1	6
102137	Mecatrònica II	2	6
102138	Mecatrònica III	2	6
102133	Programació i comunicacions I	1	6
102134	Programació i comunicacions II	2	6
102135	Programació i comunicacions III	2	6
GRAU EN ENGINYERIA INFORMÀTICA			
ASSIGNATURES OPTATIVES DE TERCER CURS:			
TECNOLOGIA ESPECIFICA EN TECNOLOGIES DE LA INFORMACIÓ			
102025	Aplicacions per dispositius mòbils	2	6
102026	Disseny centrat en l'usuari	2	6
102024	Xarxes i comunicacions	2	6
TECNOLOGIA ESPECIFICA EN COMPUTACIÓ			
102040	Aprenentatge i raonament automàtic	2	6
102039	Models de computació i complexitat	2	6
102038	Programació avançada en intel·ligència artificial	2	6

OFERTA CURS 2014-2015			
Codi	Assignatures	Quadrimestre	Crèdits
TECNOLOGIA ESPECIFICA EN ENGINYERIA DE PROGRAMARI			
102052	Enginyeria de requisits	2	6
102053	Gestió i millora de la qualitat	2	6
102054	Models de procés	2	6
ASSIGNATURES OPTATIVES DE QUART CURS:			
TECNOLOGIA ESPECIFICA EN TECNOLOGIES DE LA INFORMACIÓ			
102029	Arquitectures de programari empresarial	2	9
102027	Computació distribuïda i aplicacions	1	6
102030	Plataforma en xarxa	2	6
102028	Seguretat d'aplicacions i comunicacions	1	9
TECNOLOGIA ESPECÍFICA EN COMPUTACIÓ			
102041	Computació distribuïda	1	9
102042	Eines computacionals per a la resolució de problemes	1	6
102043	Processadors de llenguatge	2	9
102044	Sistemes de validació de hardware i programari	2	6
TECNOLOGIA ESPECIFICA EN ENGINYERIA DE SOFTWARE			
102055	Arquitectures de programari	1	9
102056	Enginyeria de programari lliure	1	6
102058	Gestió de projectes	2	6
102057	Integració de sistemes	2	9
GRAU EN ENGINYERIA MECÀNICA			
ASSIGNATURES OPTATIVES			
101431	Construcció sostenible I	1	6
101432	Construcció sostenible II	1	6
101433	Construcció sostenible III	1	6
102311	Instal·lacions I	1	6
102312	Instal·lacions II	2	6
102313	Instal·lacions III	2	6
102136	Mecatrònica I	1	6
102137	Mecatrònica II	2	6
102138	Mecatrònica III	2	6
MÀSTER EN ENGINYERIA INDUSTRIAL (2010)			
ASSIGNATURES OPTATIVES (cal escollir 12 crèdits)			
14364	Construccions industrials II	1	6
14363	Electrotècnia	1	6
14367	Instrumentació industrial	1	6
14365	Termotècnia	1	6
MÀSTER EN ENGINYERIA INDUSTRIAL (2014)			
14535	Anàlisi estructural mecànic	1	6
14536	Enginyeria de sistemes	1	6
14537	Control realimentat	2	6
14534	Termohidràulica	2	6

OFERTA CURS 2014-2015			
Codi	Assignatures	Quadrimestre	Crèdits
MÀSTER EN ENGINYERIA INFORMÀTICA			
BLOC: PRÀCTIQUES EN EMPRESA			
103062	Pràctiques en empresa	1	12
BLOC: INVESTIGACIÓ			
103063	Introducció a la investigació	1	4,5
103064	Pràctiques integrades en un grup d'investigació	1	7,5
BLOC: COMPLEMENTES OPTATIUS			
103068	Creació d'empreses amb base Tecnològica	1	6
103071	Criptografia per a la societat de la informació	1	6

8.4. ASSIGNATURES DE MATÈRIA TRANSVERSAL I ALTRA DOCÈNCIA

En el curs acadèmic 2014-2015 els alumnes de l'Escola Politècnica Superior de la UdL van poder gaudir de les següents assignatures de Matèria Transversal i altra docència:

- MATERIA TRANSVERSAL – FORMACIÓ ESTRATÈGICA:

- “Bloc d’activitats sobre la comunicació i expressió oral i escrita. Redacció i presentació de TFG”. Coordinat per Antoni Granollers Saltiveri. (3 crèdits, 1r. Semestre 2014-2015).

- “Bloc d’activitats sobre l’emprenedoria i entorn professional. Els enginyers i el seu entorn socioprofessional”. Coordinat per Gabriel Pérez Luque. (3 crèdits, 2n semestre 2014-2015).

- MATERIA TRANSVERSAL – FORMACIÓ BÀSICA:

- “Congrés on Industrial & Agricultural Canals”. Coordinat per Francesc Giné de Sola. (2 crèdits, 1r. Semestre curs 2014-2015).

- “Jornades TIC i empresa”. Coordinat per Magda Valls Marsal. (2 crèdits, 2n. Semestre curs 2015-2016).

- “Jornades de noves tecnologies informàtiques”. Coordinat per Magda Valls Marsal. (2 crèdits, 2n. Semestre 2014-2015).

- OFERTA DE DOCÈNCIA REPETIDA:

- Grau en Enginyeria Informàtica

102000

Programació 1 – 42 estudiants

- Grau en Enginyeria Mecànica i Grau en Enginyeria Electrònica Industrial i Automàtica

102101 *Càlcul – 28 estudiants*

- Grau en Enginyeria Mecànica i Grau en Enginyeria Electrònica Industrial i Automàtica.

102104 *Física I – 53 estudiants*

- Grau en Arquitectura Tècnica

101400 *Càlcul i estadística – 6 estudiants*

- CURS ZERO DE MATEMÀTIQUES I FÍSICA PER A L'ENGINYERIA

- Curs acadèmic 2014-2015 – 23 estudiants

8.5. TREBALLS I PROJECTES DE FINAL DE CARRERA

Durant el curs 2013-2014 s'han llegit els següents Treballs i Projectes de Final de Carrera de les titulacions de l'EPS:

PROJECTES ETIM 2014-2015			
ALUMNE	DESCRIPCIÓ PROJECTE	DIRECTOR	CODIRECTOR
CASTILLEJO RIPOLL, CRISTINA	Disseny del dipòsit de combustible d'una barca propulsada amb gnl	CHEMISANA VILLEGAS, DANIEL	JOAN REIG ESCALÉ
MEZCUA PALLEROLA, ALEXANDRE	Estudi d'eficiència energètica i disseny d'una instal·lació solar fotovoltaica aïllada de la xarxa en un pàrquing de Lleida	MARTORELL BOADA, INGRID	,

PROJECTES GAT 2014-2015			
ALUMNE	DESCRIPCIÓ PROJECTE	DIRECTOR	CODIRECTOR
ARENY UBACH, ADRIA	Rehabilitació i canvi d'us església vella Penelles	RINCÓN VILLARREAL, LÍDIA	
BAÑOLAS TAFALLA, RAFAEL ALVARO	Adecuación de corral de ganado en cretas como establecimiento de turismo rural: conservacion y rehabilitacion	RODRIGUEZ PADILLA, XAVIER F.	,
BENEDÍ BECERRA, MARIO	Estudio histórico-constructivo y rehabilitación como hotel restaurante de la antigua estación ferroviaria de Alcorisa (Teruel)	COLL MIRO, JOSEP	,
BERDAGUER TORRA, SANDRA	Estudi energètic amb simulacions del EnergyPlus i estàndards de minergie	BARRAU , JERÔME	,
BERENGUER ROSELL, ALEXANDRE	Rehabilitació d'un habitatge unifamiliar aïllat	SOLÉ CUTRONA, CRISTIAN	,
BITRIA PIULATS, ALICIA	Rehabilitación de una vivienda unifamiliar en Algayón (Huesca)	COLL MIRO, JOSEP	,

PROJECTES GAT 2014-2015

ALUMNE	DESCRIPCIÓ PROJECTE	DIRECTOR	CODIRECTOR
BOQUERA MARCELO, LAURA	Millora de l'accessibilitat d'un edifici plurifamiliar situat al casc antic de Piera (Barcelona)	CASTRO CHICOT, JOSE RAMON	,
BORDA CUCO, DIDAC	Reconversió d'habitatge unifamiliar a edifici plurifamiliar	PUEYO SISO, LLUIS	,
CABRERA ROCHA, FRANCISCO	Rehabilitació habitatge unifamiliar entre mitgeres	RINCÓN VILLARREAL, LÍDIA	,
CAELLES RUBIES, FRANCESC	Estudi de sistemes, morfologia constructiva i inventari de construccions amb pedra seca a La Segarra	LABERNIA BADIA, CARLES	,
CAMPS COS, CARLES	Estudi de sistemes, morfologia constructiva i inventari de construccions amb pedra seca a La Segarra	LABERNIA BADIA, CARLES	,
CIOCOTISAN, FLORINA NATALIA	Proyecto de rehabilitacion integral de una vivienda unifamiliar en Lárrede (Huesca)	CASTRO CHICOT, JOSE RAMON	,
COLAY CASTRO, GERARDO	Anàlisis del flujo de materiales de la Facultad de Derecho y Economía del Campus de Cappont	CASTELL CASOL, ALBERT ORIOL	RINCÓN VILLARREAL, LÍDIA
DIESTE LISO, JORGE	Adecuacion estructural y de habitabilidad de una casa en Rivas	COLL MIRO, JOSEP	,
ESTEVE SOSA, XAVIER	Unió de dos habitatges unifamiliars a Valls	RINCÓN VILLARREAL, LÍDIA	,
GARCIA MATEU, ALVARO	REHABILITACIÓ INTEGRAL PER A LA MILLORA DE LA DEMANDA ENERGÈTICA D'UNA CASA UNIFAMILIAR SITUADA A EL POAL	PEREZ LUQUE, GABRIEL	COMA ARPON, JULIÀ
GARÍ STERNER, DAVID	Trabajo de cambio de uso de los antiguos juzgados de Fraga	JUSTO PARELLADA, JOSE	RODRIGUEZ PADILLA, XAVIER F.
GUARDIA SAHÚN, SERGIO	Proyecto de rehabilitación integral de edificio de viviendas en Fonz (Huesca)	CASTRO CHICOT, JOSE RAMON	,
JIMENEZ SANTOS, EDUARD	Reforma amb criteris de sostenibilitat d'un habitatge unifamiliar situat a una parcel·la situada a la Partida Boixadors (Lleida)	MARTORELL BOADA, INGRID	SOLÉ CUTRONA, CRISTIAN
LLASERA MIRO, SANDRA	Rehabilitació d'un habitatge unifamiliar entre mitgeres a Isona i Conca Dellà	COLL MIRO, JOSEP	GREGORIO LÓPEZ, EDUARD
MARTIN MAS, ANA ISABEL	Rehabilitació i ampliació d'una vivenda inifamiliar aïllada situada al carrer Joaquim Costa, 14 Castillonroy (Osca)	CASTRO CHICOT, JOSE RAMON	,
MARTINEZ SAUREU, LAIA	Rehabilitació integral d'un edifici del centre històric de Lleida	JUSTO PARELLADA, JOSE	COLL MIRO, JOSEP
MARTINEZ TORRES, SERGI	Intervenció de rehabilitació i canvi d'ús de magatzem a piscina coberta	PUEYO SISO, LLUIS	,
MAS ESCARP, ALEXANDRE	Estudi comparatiu de diferents sistemes d'aïllament tèrmic en cambra d'aire: Estudi d'una cas concret a Lleida i extensió a diferents zones climàtiques.	BARRAU, JERÔME	,
MATEU VIDAL, SERGI	Estudi d'un refugi d'alta muntanya per la reducció del consum energètic	BURGUES SOLANES, JOSEP MARIA	,
MERINO ELGARRISTA, MARC	Rehabilitació de l'edifici Lluís Vives del complex educatiu de Tarragona	SOLÉ CUTRONA, CRISTIAN	REGINA FORNÓS FABREGUES
MIRO ESTRADA, LAURA	Rehabilitació i canvi d'ús d'un habitatge unifamiliar a restaurant	RINCÓN VILLARREAL, LÍDIA	,
NADAL SOLE, SERGI	Compendi d'actuacions al sector del Castell de Tàrraga	PUEYO SISO, LLUIS	,

PROJECTES GAT 2014-2015

ALUMNE	DESCRIPCIÓ PROJECTE	DIRECTOR	CODIRECTOR
OLACIA BELLOSTA, ELENA	Rehabilitación integral de un bloque de viviendas de los años 60	CASTRO CHICOT, JOSE RAMON	,
OLIVES FELIP, ALEXANDRE	Estudi de la situació urbanística i legal, i de les implicacions fiscals que se'n deriven d'un terreny ubicat a la zona periurbana de la localitat de Bellpuig. Valoració del terreny pel mètode residual dinàmic	PUEYO SISO, LLUIS	,
PEREIRA MENDES, IDILIO JAUME	Rehabilitació, redistribució i adaptació al codi tècnic de l'edificació d'una vivenda unifamiliar aïllada a Portugal	PUEYO SISO, LLUIS	,
PERPIÑA ROMERO, ANNA	Rehabilitació d'un habitatge unifamiliar aïllat	JUSTO PARELLADA, JOSE	PEREZ LUQUE, GABRIEL
POU BO, GORETTI	Projecte de rehabilitació de l'habitatge unifamiliar aïllat situat a la Partida Canet (Lleida)	RINCÓN VILLARREAL, LÍDIA	,
RIVERO ZAPATA, ALBERT	Rehabilitació d'immoble entre mitgeres per a promoció d'un edifici plurifamiliar a Lleida	BURGUES SOLANES, JOSEP MARIA	,
ROCA GAYETE, AURA	Rehabilitació i canvi d'ús a estudi de gravació musical amb allotjament de l'habitatge unifamiliar aïllat La Roca	BARRAU , JERÔME	,
SABATE PLA, IGNASI	Treball de rehabilitació d'un habitatge unifamiliar entre Mitgeres	JUSTO PARELLADA, JOSE	GINE MACIA, SALVADOR
SAGARRA BRUNET, MIGUEL	Rehabilitación de vivienda plurifamiliar entre medianeras en el casco antiguo de Huesca	RODRIGUEZ PADILLA, XAVIER F.	,
SÁNCHEZ PICAMAL, ADRIÀ	Estudi de sistemes constructius d'un habitatge unifamiliar entre mitgeres a Alcoletge	COLL MIRO, JOSEP	,
SANUY DIEZ, ORIOL	Projecte d'implantació d'una grua de grans dimensions a Av/ Ronda Gran nº 170, Lleida	MASIP ORONICH, JORDI	,
SEGUROLA SOLER, PATRICIA	Rehabilitación integral con cambio de uso de dos viviendas plurifamiliares	CASTRO CHICOT, JOSE RAMON	,
URIBE AIXALA, EDUARD	Rehabilitació i canvi d'ús a residència geriàtrica	PUEYO SISO, LLUIS	,
VEGA PUYAL, DANIEL	Proyecto de refuerzo de estructura metálica para la sustentación de una instalación de colectores cilíndricos parabólicos	SOLÉ CUTRONA, CRISTIAN	,
VICENTE CALUCHO, JOEL	Rehabilitación de una vivienda plurifamiliar en Rivas (Zaragoza)	RINCÓN VILLARREAL, LÍDIA	,
ZAFRA BOSCH, EDUARD	Habitatge earthbag a Burkina Faso zona residencial del training medical center	RINCÓN VILLARREAL, LÍDIA	JORDI ARQUÉ GARROFÉ
ZORIGUEL AZABAL, DAVID	Rehabilitación de vivienda plurifamiliar entre medianeras	JUSTO PARELLADA, JOSE	,

PROJECTES GEI 2014-2015

ALUMNE	DESCRIPCIÓ PROJECTE	DIRECTOR	CODIRECTOR
AZIZ ABDELLAOUI, MOHAMED	Análisis, diseño e implementación de una agenda cultural para smartphones (Android, iOS y Windows Phone) utilizando la plataforma telerik	GRANOLLERS SALTIVERI, ANTONI	JORDI SOLÀ MIRADA

PROJECTES GEI 2014-2015			
ALUMNE	DESCRIPCIÓ PROJECTE	DIRECTOR	CODIRECTOR
BARBOSA COSTA, GUILLEM	Disseny i implementació d'una aplicació pel control de qualitat	MOLTO ARIBAU, MA. MARGARITA	,
BERGA GATIUS, ALBERT	Processament i visualització d'un stream de dades amb clojure i clojurescript	GIMENO ILLA, JUAN MANUEL	,
BUIL AMBAU, ANGEL GABRIEL	Diabetis. Maneig de l'obesitat i la diabetis mitjançant una aplicació gamificada	GIL IRANZO, ROSA MARÍA	,
CAPELL PEDROL, JOAN MARC	#emovix-facebook: moviments socio-polítics de joves en facebook	SOLSONA TEHAS, FRANCISCO J.	,
CARRERA PERUGA, ADRIÁN	BP Control: a mobile app to follow up hypertensive patients	SOLSONA TEHAS, FRANCISCO J.	,
CASANOVAS GAYOSO, DANIEL	Desenvolupament d'una eina d'avaluació de resultats de la MaxSat Evaluation mitjançant una interfície gràfica	ARGELICH ROMA, JOSEP	,
DURAN SAEZ, RAFAEL	Liquid Galaxy POIs Controller	ALSINET BERNADO, MA.TERESA	,
ECHEVERRIA ROVIRA, LLUÍS	Disseny i implementació d'un programa de configuració, monitorització i gestió d'alertes d'un codificador incremental	DOMINGO ALBIN, JAVIER JUAN	,
GASPAR CASAMAYOR, DIEGO	Disseny i implementació d'una aplicació per a la gestió d'esdeveniments per a la plataforma android	ARGELICH ROMA, JOSEP	,
JIN , RICHENG	Una app de android de comercio electrónico para la venta de artículos de esquí	SENDIN VELOSO, MONTSERRAT	,
ORDOÑEZ PUENTE, MARIA ALBA	Validación experimental de un conjunto heurístico para evaluaciones de usabilidad en sitios de e-commerce	GRANOLLERS SALTIVERI, ANTONI	,
PAN , QUAN EN	Aplicación android para la gestion y recepción de publicidad contextual	CORES PRADO, FERNANDO	,
PASCUAL BADIA, JOSEP	Evolutiu de l'aplicació perfoc	GINE DE SOLA, FRANCESC	,
PASCUAL TERRON, MARC	Smart thermostat	MATEU PIÑOL, CARLOS	,
PIFARRE MONTALA, MARC	TControl: a mobile app to follow up tobacco quitting patients	SOLSONA TEHAS, FRANCISCO J.	VILAPLANA MAYORAL, JORDI
PUEYO BARBERA, JOAQUIM	Anàlisi i avaluació de l'experiència d'usuari del sistema interactiu google liquid galaxy	GRANOLLERS SALTIVERI, ANTONI	,
RIBES GRIMALDOS, ALEIX	Disseny i implementació d'un diari online	SENDIN VELOSO, MONTSERRAT	,
RODRIGUEZ VILARRUBLA, XAVIER	Desarrollo de aplicación web + aplicación móvil de la planificación de tareas y maquinaria en fincas agrícolas	ALSINET BERNADO, MA.TERESA	MALLOL CASALS, PILAR
SAPES PLANAS, JORDI	Fingerscanner: embedding a fingerprint scanner in a raspberry pi	SOLSONA TEHAS, FRANCISCO J.	,
SEMENTE FERNANDEZ, DIDAC	Aprendizaje automático de relaciones entre textos mediante support vector machines	BEJAR TORRES, RAMON	,
SOLÉ FARRÉ, MARC	Lily, assistent de veu per una casa domòtica	GRANOLLERS SALTIVERI, ANTONI	,
URREA CAMA, ANTON MARIA	Creació d'una pàgina web per la gestió d'una organització de natació mitjançant Spring framework	GARCIA GONZALEZ, ROBERTO	,
VALL-LLAURA SALAS, ADRIÀ	CFiT. Plataforma de control de flota i treballadors	GRANOLLERS SALTIVERI, ANTONI	SENDIN VELOSO, MONTSERRA

PROJECTES GEI 2014-2015

ALUMNE	DESCRIPCIÓ PROJECTE	DIRECTOR	CODIRECTOR
			T
VILA ALMENARA, SERGI	Generation and management of multilingual ontologies	GARCIA GONZALEZ, ROBERTO	,

PROJECTES GEM 2014-2015

ALUMNE	DESCRIPCIÓ PROJECTE	DIRECTOR	CODIRECTOR
ACERET FARRÉ, ADRIÀ	Estudi i Millora de l'eficiència energètica d'una vivenda unifamiliar	GRAU LANAU, RAMON	,
ALFONSO PUIG, ALEJANDRO	Simulació en CFD del pas de l'aire a través d'una graella de vehicle amb forats hexagonals	CHEMISANA VILLEGAS, DANIEL	RIVEROLA LACASTA, ALBERTO
ARFELIS GIRIBET, MIREIA	Estudi i anàlisi d'eficiència energètica en la indústria	CHEMISANA VILLEGAS, DANIEL	,
BADEMUNT MIAS, DÍDAC	Avanprojecte d'una pala carregadora amb articulació central	ROCA ENRICH, JOAN	,
BENET COBOS, DAVID	Projecte de control del consum d'aigua i de climatització de l'Hospital Universitari Arnau de Vilanova de Lleida	MARIN VITALLA, JOSE VICENTE	,
BERNAUS ROIG, ANNA	Disseny i automatització d'un manipulador per al desarrimat d'ampolles de cava	CLARIA SANCHO, FRANCISCO	MIQUEL ÀNGEL CARNICÉ TORRELLES
BETANCOURT VASQUEZ, YINA ANDREA	Estudi per a la millora de l'enllumenat públic de Sudanel	GRAU LANAU, RAMON	,
CAPELL GRÀCIA, ARNAU	Desing and implementation of a bionic arm	SAIZ VELA, ALBERT	,
CASANOVA PEDROL, MANEL	Estudi de la viabilitat tècnica econòmica i ambiental per la instal·lació d'un digestor anaeròbic a la granja d'engreix de pollastres Carne Puig (Estopinyan del Castillo)	CHEMISANA VILLEGAS, DANIEL	JAIME MARTÍ HERRERO
CASTRO GUTIERREZ, MARC	Disseny del xassís d'una motocicleta de competició 250 cc 4T per a circuit de velocitat	BRADINERAS ESCO, FRANCISCO JAVIER	,
CAUBET PARDO, XAVIER	Desenvolupament d'un algorisme per optimitzar el funcionament de les bombes en una estació de bombament del canal Segarra-Garrigues	ILLA ALIBES, JOSEP	,
CIVIT VALLES, OT RAMON	Disseny d'un banc de proves inercial	NOGUÉS AYMAMÍ, MIQUEL	,
CLIVILLE AIXALA, JOEL	Disseny i automatització del circuit pneumàtic d'un trepant de columna	GREGORIO LÓPEZ, EDUARD	,
COLL LLOVERA, VICTOR	Auditoria energètica d'un edifici aïllat destinat a escola pública de primària i disseny d'instal·lació de calefacció i ACS amb plaques solars tèrmiques	GRAU LANAU, RAMON	,
DOBLAS MONTSERRAT, DAVID	Suport solar d'una caldera de gas natural existent	CHEMISANA VILLEGAS, DANIEL	,
ESCOLÀ FARRÉ, ÀNGEL JOSEP	Projecte d'una instal·lació de climatització, protecció contra incendis i elèctrica d'una	GRAU LANAU, RAMON	,

PROJECTES GEM 2014-2015			
ALUMNE	DESCRIPCIÓ PROJECTE	DIRECTOR	CODIRECTOR
	superfície comercial		
ESTEBAN ALAVEDRA, ARNAU	Estudi i disseny d'un motor stirling per a la cogeneració d'energia	ZSEMBINSZHI , GABRIEL SEBASTIAN	,
FARRE FARRE, JAUME	Estudi de viabilitat tècnica i econòmica de la implantació d'un sistema de trigeneració amb biomassa en un hospital	MEDRANO MARTORELL, MARCO	,
FERNANDEZ VILELLA, ALVARO	Obra civil. Compactadores. Estudi d'un sistema de seguretat per evitar atropellaments.	COLELL PONS, FRANCESC	RICARDO CHETRIT RUSSI
FERRAN MORAGUES, MARC	Disseny d'un transportador per a un hidrocóoling per a la cirera	MEDRANO MARTORELL, MARCO	CARNICÉ TORRELLES, MIGUEL ÀNGEL
GARCIA BEGUE, JOSEP	Monitoratge d'un banc d'assaig de components hidràulics	ESCOLA AGUSTI, ALEXANDRE	MONSERRAT VISCARRI, JOAQUIM
GARCIA ZUGASTI, ANDRES	Pla d'empresa i sistema de gestió d'una empresa self-service	FLORENSA GUIU, ROSA MARIA	,
GAYÀ BUSTAMANTE, MIRIAM	Projecte d'instal·lació d'aigua calenta sanitària mitjançant col·lectors tèrmics, climatització i domòtica de dos blocs d'habitatges plurifamiliars	GRAU LANAU, RAMON	,
GRAU SILVA, MARC	Disseny de les instal·lacions de baixa tensió i protecció contra incendis d'un taller mecànic	GRAU LANAU, RAMON	,
IGLESIAS FARRAN, MARC	Auditoria energètica del "Matadero industrial de Lérida. SAU (MILSA)". Valoració crítica	GRAU LANAU, RAMON	ALBERT CASTELLÓ MARQUÈS
JOFRE MURILLO, PAU	Disseny d'un xassís de kart econòmic, i el seu mecanisme de direcció	BRADINERAS ESCO, FRANCISCO JAVIER	MIQUEL ÀNGEL CARNICÉ TORELLES
LARRUY ALBERICH, ALEJANDRO	Optimització del gruix d'aïllament per a edificis d'energia gairebé nul·la	MEDRANO MARTORELL, MARCO	,
LIARTE TORRELLES, ORIOL	Construcció, calibració i validació d'un detector actiu de temperatura ambient i de temperatura radiativa. Balanç tèrmic d'una paret radiant a temperatura constant	ROSELL URRUTIA, JOAN IGNASI	,
MAGRI BOSCH, ERIC	Disseny i elaboració d'un software per al dimensionament d'instal·lacions fotovoltaïques híbrides	MEDRANO MARTORELL, MARCO	MIQUEL TREPAT LENDÍNEZ
MARTINEZ MAGRI, JOAN	Modelització d'un procés avançat d'oxidació (PAOs), el foto-fenton	CHEMISANA VILLEGAS, DANIEL	ILLA ALIBES, JOSEP
MARTINEZ ROS, HÈCTOR	Màquina autropulsada per al transport i la distribució de formigó	MOLTO ARIBAU, MA. MARGARITA	MARC VILADEGUT TRULLENQUE
MIRANDA ALONSO, ADRIA GERARD	Disseny dels circuits d'una plataforma elevadora mòbil de personal d'ús agrícola	GREGORIO LÓPEZ, EDUARD	ARNO SATORRA, JAIME
NADAL BACH, JOEL	Disseny de la instal·lació frigorífica d'un supermercat ubicat a Tàrrrega (Lleida)	GRAU LANAU, RAMON	,
NAVARRO ROSELL, DAVID	Estudi sobre la climatització d'una vivenda unifamiliar adossada en el municipi de vilanova de Segrià	CHEMISANA VILLEGAS, DANIEL	ROSELL URRUTIA, JOAN IGNASI

PROJECTES GEM 2014-2015

ALUMNE	DESCRIPCIÓ PROJECTE	DIRECTOR	CODIRECTOR
OCAMPO TORRES, LUZ ANGELA	Estimación del calor residual en el proceso de fabricación del cemento	CABEZA FABRA, LUISA FERNANDA	MIRÓ TORÁN, LAIA
PEREIRO CORTÉS, DAVID	Análisis, mejora y control de un aforador de combustible	CHEMISANA VILLEGAS, DANIEL	,
PORTILLO GIL, JOAN	Projecte d'instal·lacions eficients d'un restaurant a la ciutat de Lleida	GRAU LANAU, RAMON	,
PRATS LLINAS, XAVIER	Disseny d'una vàlvula de 6 vies amb col·lector	MONYARCH CALLIZO, JUAN	MIQUEL ROMAN POCELLO
QUIJADA GALÁN, MARIO	Sistema fotovoltaico para autoconsumo sobre la cubierta de un matadero en Alcoletge (Lleida)	GRAU LANAU, RAMON	,
RABAL NOGUERO, JOSE	Introducción de mejoras productivas en la sección de semielaborados mediante la planificación y organización de la producción	JUAN RAMÓN SÁNCHEZ	MOLTO ARIBAU, MA. MARGARITA
ROCA BARRETO, ARNAU	Determinació experimental de capacitats calorífiques per a materials d'emmagatzematge tèrmic utilitzant el diferencial scanning calorimeter (DSC)	MARTORELL BOADA, INGRID	CAMILA BARRENECHE
ROCA IBARZ, MANEL	Estudi de l'eficiència energètica entre un sistema de climatització convencional i un per geotèrmia de baixa temperatura	MARTORELL BOADA, INGRID	,
SAZ DEJUAN, AXEL RICARD	Estudi de disseny d'un sistema automàtic de mesurament de la temperatura corporal per la detecció de malalties en porcs	POMAR GOMA, JESUS	,
SERRANO SARDA, RUBEN	Estudio energético de un edificio para la adaptación a nzeb y certificación leed	BARRAU , JERÔME	,
SIMON PUIGPINOS, SERGI	Disseny i optimització de la instal·lació d'un reg per aspersió d'un camp de futbol	ILLA ALIBES, JOSEP	,
SISÓ SOLER, GONZALO	Estudio de cambio automático de bicicleta	COMELLAS ANDRES, MARTI	,
TRICAS PERRAMON, DAVID	Study of the viability of applying storage methods in conventional buildings	BARRAU , JERÔME	ROSELL URRUTIA, JOAN IGNASI
VELEZ LOZANO, GALO	Estudio energético de un edificio para la adaptación a nzeb y certificación leed	BARRAU , JERÔME	,

PROJECTES GEEIA 2014-2015

ALUMNE	DESCRIPCIÓ PROJECTE	DIRECTOR	CODIRECTOR
BOSCH GRACIA, SHEILA	Disseny i implementació d'algoritmes de navegació d'una plataforma d'ús agrícola	GREGORIO LÓPEZ, EDUARD	ESCOLA AGUSTI, ALEXANDRE
MARTINEZ PIQUE, DAVID	Control de servomotors mitjançant un microcontrolador arm	PALACIN ROCA, JORGE	,
MATEO FORNES, ADRIA	Construcció, calibració i validació d'un detector actiu de temperatura ambient i de temperatura radiativa. Balanç tèrmic d'una paret radiant a temperatura constant	ROSELL URRUTIA, JOAN IGNASI	,
PESHEVSKI , MARKO	Caracterización de texturas en tumoraciones hepáticas	CLARIA SANCHO, FRANCISCO	,

PROJECTES GEEIA 2014-2015

ALUMNE	DESCRIPCIÓ PROJECTE	DIRECTOR	CODIRECTOR
SOLANS BARÓN, ALEJANDRO	Sistema de adquisición de datos portátil para la generación de nubes de puntos 3D georeferenciadas a partir de un sensor LIDAR 2D	ESCOLA AGUSTI, ALEXANDRE	PALACIN ROCA, JORGE
TUDEL AGUILA, CARLES	Monitorització de ruscs d'abelles	GUIRADO FERNANDEZ, FERNANDO	,
VERA LABRADOR, CARLA	Disseny i implementació d'algoritmes de navegació d'una plataforma d'ús agrícola	GREGORIO LÓPEZ, EDUARD	ESCOLA AGUSTI, ALEXANDRE
VERGES GINE, SARA	Disseny i automatització d'un manipulador per al desarrimat d'ampolles de cava	CLARIA SANCHO, FRANCISCO	MIQUEL ÀNGEL CARNICÉ TORRELLES
VIDAL ANTOLÍN, MANEL	Procediment d'equilibrat de ventiladors de sostre per implementar en microcontroladors	CLARIA SANCHO, FRANCISCO	,
VILLANUEVA SERT, ROGER	Disseny d'un dispensador de píndoles programable	GUIRADO FERNANDEZ, FERNANDO	,

PROJECTES MCAE 2014-2015

ALUMNE	DESCRIPCIÓ PROJECTE	DIRECTOR	CODIRECTOR
LÓPEZ VICENS, IGNACIO	Avaluació de mètode i construcció d'un prototip per a l'estimació de la humitat d'estella de fusta en funció de propietats elèctriques i densitomètriques	SOLÉ CUTRONA, CRISTIAN	,
VALERA MARTÍN, JAVIER	Isogeny volcanoes of elliptic curves and sylow subgroups	MIRET BIOSCA, JOSE MARIA	,

PROJECTES MIND 2014-2015

ALUMNE	DESCRIPCIÓ PROJECTE	DIRECTOR	CODIRECTOR
FARRÉ GARRIGA, EVA	Projecte de millora del control energètic de l'hospital Arnau de Vilanova de Lleida	MARIN VITALLA, JOSE VICENTE	,
GENÉ MOLA, JORDI	Disseny d'un remolc auto-descarregable	NOGUÉS AYMAMÍ, MIQUEL	,
GISTAU SANZ, MARCOS	Diseño y estudio de la eficiencia de intercambiadores cerrados de calor latente	CABEZA FABRA, LUISA FERNANDA	DE GRACIA CUESTA, ÁLVARO
JORDANA MESTRE, JORDI	Millora de la portabilitat i ergonomia d'un sistema lidar per al seu ús en el camp	GREGORIO LÓPEZ, EDUARD	ROSELL POLO, JOAN RAMON
LARA CAVAYÉ, BERNAT	Projecte de sistema solar fotovoltaic connectat a xarxa de 2,4 MWp	SOLÉ CUTRONA, CRISTIAN	,
LEAL BOSCH, XAVIER	Estudi i disseny preliminar d'un T-History per caracteritzar materials d'emmagatzematge d'energia tèrmica	MARTORELL BOADA, INGRID	SOLÉ GARRIGÓS, ARAN

MARTÍNEZ BALCELLS, PATRÍCIA	Estudi dels perfils de demanda energètica de diferents tipus d'edificis i estratègies de producció sostenible	CASTELL CASOL, ALBERT ORIOL	CHEMISANA VILLEGAS, DANIEL
PARDO NAVARRO, JAVIER	Estudio de tecnologías en edificios de balance energético nulo	CHEMISANA VILLEGAS, DANIEL	CASTELL CASOL, ALBERT ORIOL
PUIGVERT RUBIO, MIQUEL	Project management, methodology and application	FLORENSA GUIU, ROSA MARIA	,
SIRVENT GARCIA, JORDI	Estalvi energètic i reducció d'emissions en un sistema de ventilació d'una instal·lació de climatització mitjançant un recuperador de calor de plaques sense intercanvi de massa d'aigua i un refredador evaporatiu directe	GARVIN ARNES, ALFONSO	,

PROJECTES MINF 2014-2015

ALUMNE	DESCRIPCIÓ PROJECTE	DIRECTOR	CODIRECTOR
CASTELLÀ PONSARNAU, DAVID	Developing a board game recommender engine using linked data	GIMENO ILLA, JUAN MANUEL	GARCIA GONZALEZ, ROBERTO
RAMÍREZ TRALLERO, ADRIÁN	Implementació d'un servei d'interoperabilitat a la plataforma d'integració i col·laboració administrativa de la Generalitat de Catalunya	GUIRADO FERNANDEZ, FERNANDO	,
VIRGILI GOMÀ, JORDI	Prototip de polsera de biosenyals multi propòsit (Domus Bioassist)	GIL IRANZO, ROSA MARÍA	,



9. MOBILITAT

9.1. OUTGOING – INCOMING

52 estudiants outgoing – incoming de les diferents titulacions de l'Escola Politècnica Superior de la UdL van poder gaudir durant el curs 2014-2015 de les beques ERASMUS, SICUE i Programa de Mobilitat.

OUTGOING CURS ACADÈMIC 2014-2015			
NOM	INSTITUCIÓ - PAÍS DESTÍ	PROGRAMA	TIT.
AGER FERNANDEZ, IVAN	Universidad Adolfo Ibáñez- Chile	ERASMUS	GAT
ARBIOL ROIGE, ALEX	Benemérita UPNiversidad Autónoma de Puebla – México	ERASMUS	GEM
BURGUES MAZA, NORBERT	politecnico di Milano- Italy	ERASMUS	GEM
CAMPS COS, CARLES	Universidad Adolfo Ibáñez- Chile	ERASMUS	GAT
CARBALLO MENDIVIL, ADRIANA	Via University College - Denmark	ERASMUS	GAT
CASTELLO BIELSA, DANIEL	Via University College - Denmark	ERASMUS	GEM
GRACIA ZAFRA, LAURA	Universidad de Talca - Chile	ERASMUS	GAT
MARTINEZ ROS, HECTOR	Università degli Studi di Modena e Reggio Emilia – Italy	ERASMUS	GEM
MINCHOT BALLARIN, GUAYENTE	Via University College - Denmark	ERASMUS	GAT
PARIS SALVAIA, ROGER	Via University College - Denmark	ERASMUS	GAT
ROS PERACHE, MRCE	Yrkeshögskolan Novia - Finland	ERASMUS	GAT
SABATA TORREBADELLA, MARC	Universidad Técnica Federico Santa María – Chile	ERASMUS	GAT
TOMAS CABILCOL, ROGER	Via University College - Denmark	ERASMUS	GEM
TORRES BLANCH, ALBERTO	Via University College - Denmark	ERASMUS	GAT
VAQUÉ PIEDRAFITA, POL	Università degli Studi di Modena e Reggio Emilia – Italy	ERASMUS	GEM
VICENTE LAILLA, ENRIQUE	Universidad Politècnica de Valencia	SICUE	ETIM
VIDAL AMILL, ARMAND	Universidade Federal de Viçosa (UPV) - Brazil	ERASMUS	GAT
VILLA BARRACHINA, PABLO JOSE	Cranfield University - United Kingdom	ERASMUS	MEIND

INCOMING CURS ACADÈMIC 2014-2015			
NOM	INSTITUCIÓ - PAÍS ORIGEN	PROGRAMA	TIT.
BARCICCI, LISA	Università degli Studi di Modena e Reggio Emilia – Italy	ERASMUS	Edificació
CHURIN, MAXIME	Université de Technologie de Compiègne – France	ERASMUS	Informàtica
CINGI, PIETRO	Università degli Studi di Modena e Reggio Emilia – Italy	ERASMUS	Enginyeria
CORRADINI, MATTEO	Università degli Studi di Modena e Reggio Emilia – Italy	ERASMUS	Mecànica
DALIKAS, ERIKAS	Kauno Technologijos Universitetas - Lithuania	ERASMUS	Enginyeria
EMADZADEH TALÉMI,	Université de Technologie de Compiègne –	ERASMUS	Mecànica

INCOMING CURS ACADÈMIC 2014-2015

NOM	INSTITUCIÓ - PAÍS ORIGEN	PROGRAMA	TIT.
FRANÇOIS	France		
EMANUELE, SCHIAVONE	Università degli Studi di Modena e Reggio Emilia – Italy	ERASMUS	Medicina
FLYKTMAN, MIRKO EEMELI	Lahden Ammattikorkeakoulu - Finland	ERASMUS	Economia
HEIDSIECK, CÉDILE	Université de Technologie de Compiègne – France	ERASMUS	Informàtica
HURTADO, GABRIEL	Université de Technologie de Compiègne – France	ERASMUS	Informàtica
MILKULÉNAS, MANTAS	Kauno Technologijos Universitetas - Lithuania	ERASMUS	Enginyeria
ORLANDO, MARCO	Università degli Studi di Modena e Reggio Emilia – Italy	ERASMUS	Informàtica
PETROVA, MARINA	Ruhr-Universität Bochum - Germany	ERASMUS	Enginyeria
ROKAS, ENDZIULIS	Kauno Technologijos Universitetas - Lithuania	ERASMUS	Enginyeria
SÖNMEZ, UTKU MUSTAFA	Istanbul Teknik Universitesi - Turkey	ERASMUS	Mecànica
VAN HAANDEL, DENNIS	Fontys Hogescholen - Netherlands	ERASMUS	Informàtica
VAN DER CAMMEN, RAYMOND	Fontys Hogescholen - Netherlands	ERASMUS	Informàtica
VAN BALKOM, MARTIJN	Technische Universiteit Eindhoven - Netherlands	ERASMUS	Mecànica
KUIJPER, NILS	Fontys Hogescholen - Netherlands	ERASMUS	Informàtica
ZEBADUA MOLINA, CARLOS	Universidad Autónoma de Chiapas - México	Programa de Mobilitat	Edificació
KIM, BOKYUNG	Hanyang University - Korea, Republic of	Programa de Mobilitat	Edificació
Díaz de León Gaytán, David	Universidad de Guadalajara - México	Programa de Mobilitat	Informàtica
Pérez Uribe, Cynthia Elizabeth	Universidad de Guadalajara- México	Programa de Mobilitat	Informàtica
Ribeiro Anhaia, Giovane	Faculdade de Engenharia de Sorocab - Brazil	Programa de Mobilitat	Electrònica
Zenthofer Salvestro, Rafael	Faculdade de Engenharia de Sorocab - Brazil	Programa de Mobilitat	Mecànica
BARBOSA, PATRICIA	Faculdade de Engenharia de Sorocab - Brazil	Programa de Mobilitat	Edificació
Lopes Amendola, Jeferson	Faculdade de Engenharia de Sorocab - Brazil	Programa de Mobilitat	Informàtica
Diaz Silva, Bruno	Universidad Autónoma Chapingo - México	Programa de Mobilitat	Mecànica
Álvarez Casale, Pedro	Tecnológico de Monterrey (ITESM) - México	Programa de Mobilitat	Enginyeria
Carmona Montes, Osmar	Universidad de Guadalajara - México	Programa de Mobilitat	Informàtica
Haro Ascencio, Fabiola Alejandra	Universidad de Guadalajara - México	Programa de Mobilitat	Enginyeria
Flores Montes, Romeo	Benemérita Universidad Autónoma de Puebla – México	Programa de Mobilitat	Edificació
Ramirez Guatemala Meza, Daniel Rene	Benemérita Universidad Autónoma de Puebla – México	Programa de Mobilitat	Edificació
Sarmiento Navarro, Manuel	Instituto Tecnológico Autónomo de México – México	Programa de Mobilitat	Electrònica

9.2. PROGRAMA IAESTE 2014-2015

15 estudiants de les diferents titulacions de l'Escola Politècnica Superior de la UdL han gaudit durant el curs 2014-2015 del programa d'intercanvi de pràctiques a empreses de l'estranger de caire científicotècnic per l'associació cultural d'estudiants UdL IAESTE, associació d'estudiants que afavoreix l'intercanvi per a l'adquisició d'experiència professional mitjançant pràctiques remunerades.

PROGRAMA IAESTE - CURS 2014-2015 - ESTUDIANTS EPS					
NOM	PAÍS (destí)	EMPRESA	GRAU	INICI	FI
Alba Ribó	Polònia	Rzerzow University	GEEIA	22/06/2015	18/08/2015
Edgar Martín	England	Newcastle University	GEM	06/07/2015	28/08/2015
Jordi Comelles	Russia	Institute of Biochemical Physics	GEM	15/09/2015	15/10/2015
Guillem Hernandez	Dhaka (Bangladesh)	College of Aviation Technology	GEM	06/07/2015	13/09/2015
Alvaro Fernandez	München	Electrolux	GEM	01/07/2015	22/09/2015
Jordi Esteve	Turquia	Íontek A.S.	GEM	06/07/2015	28/08/2015
Eduard Reñé	Suïssa	MD systems	GEI	01/07/2015	31/05/2016
Ariadna Carrobé	Hungria	4Hungar Agry Tech	GEM	06/07/2015	28/08/2015
Josep Bordes	Noruega	Fedem Technology AS	GEM	31/08/2015	23/10/2015
Josep Domingo	China	Xingyu Automotive	GEM	06/07/2015	28/09/2015
Albert Ruiz	Colòmbia	Universidad de Tolima	GEEIA	15/07/2015	11/09/2015
Sara Vergés	Tailàndia	CAT Telecom	GEEIA	20/07/2015	18/09/2015
Alejandro Solans	Polònia	Lodz University of Technology	GEEIA	06/07/2015	28/08/2015
Jordi Escolà	Tailàndia	Electricity Generating og Thailand	GEM	08/07/2015	30/09/2015
Jordi Casañas	Bangladesh	College of Aviation Technology	GEM	06/07/2015	28/08/2015

PROGRAMA IAESTE – CURS 2014-2015 – ESTUDIANTS VINGUTS						
NOM	PAÍS (Origen)	EMPRESA	GRAU	UNIVERSITAT	Inici	Fi
Danilo Ako	Brasil	Romero Polo	Ingenieria Civil	Unesp	02/08/2015	25/09/2015
Imtiaz Hasnain	Bangladesh	Indra	Computer ingenieering.	College of Aviation technologies	01/07/2015	30/09/2015
Pedrag Zivadinovic	Serbia	Indra	Computer Science.	University of Nis	06/07/2015	25/09/2015
Suhail Habib	Israel	Electronica Saltó	Computer Science.	Technion Israel Institute of Technology	20/07/2015	18/09/2015
Marat Rakhmetov	Kazahistan	Factory Data	Computer Engineering.	Rudny Industrial institute	01/07/2015	25/08/2015
Iiam joseph	Escòcia	Aigües Segarra Garrigues	Civil Engineering	University of the west of scotland	13/07/2015	28/08/2015
Licija Markovic	Croàcia	Aceites Borges	Food Management.	Universitat de Zagreb	01/07/2015	07/08/2015



10. CONVENIS UNIVERSITAT – EMPRESA

10.1. PRÀCTIQUES EXTRACURRICULARS EN EMPRESES

Durant el curs 2014-2015 els 23 estudiants de les diferents titulacions de l'Escola Politècnica Superior de la UdL que han realitzat convenis de pràctiques extracurriculars es detallen en la taula següent:

PRÀCTIQUES EXTRACURRICULARS CURS 2014-2015	
EMPRESA	ALUMNE
BEAT ASSOCIATES INTERNATIONAL, SLP	AGER FERNANDEZ, IVAN
EDUARD SEGUI FONTANERIA, SL	AGUSTÍ SÀNCHEZ, XAVIER
RECUBRIMIENTOS Y FIBRAS, SL (REFISA)	ALFONSO PUIG, ALEJANDRO
INPRO-CS	BOSCH GRACIA, SHEILA
DISTFORM, SL	CARRASQUERO FLORES, JORDI
PROJECTS & FACILITIES MANAGEMENT, SL	CAUBET PARDO, XAVIER
BEAT ASSOCIATES INTERNATIONAL, SLP	CIOCOTISAN , FLORINA NATALIA
PLUNGE INTERACTIVE, SL	COSO ALBIAC, IGNACIO
RECUBRIMIENTOS Y FIBRAS, SL (REFISA)	DALMASES DELTELL, RAIMON
ILERTEC CONSULTORIA TECNOLOGICA, SL	JAVIERRE FONTANET, SAIDA
A&B ARQUITECTES TECNICS LLEIDA, SLP	JIMENEZ SANTOS, EDUARD
IDI EUREKA, SL	LARA CAVAYÉ, BERNAT
WATT ENERGIA, SL	LARA ORELLANA, HECTOR
MASANES SERVINDUSTRIA, SA	MARTINEZ MARTINOLI, MARC
CASES EFICIENTS BHABITAT, SL	OLACIA BELLOSTA, ELENA
EID ELECTRONICS, SL	ORDÓÑEZ PUENTE, MARIA ALBA
INDRA SOFTWARE LABS, SLU	PASCUAL BADIA, JOSEP
ACUSTICS AMBIENT, SL	SÁNCHEZ PICAMAL, ADRIÀ
RECUBRIMIENTOS Y FIBRAS, SL (REFISA)	TERES CARRILLO, ALBERT
MARVI ASCENSORES, SL	TORRES MONTIEL, EDUARD
IDI EUREKA, SL	VEGA PUYAL, DANIEL
RIGUAL, SA	VERA LABRADOR, CARLA
PLUNGE INTERACTIVE, SL	VILA ALMENARA, SERGI

10.2. PRÀCTIQUES CURRICULARS EN EMPRESES

Els tutors de les pràctiques curriculars de les diferents titulacions de l'EPS son els professors:

- Grau en Arquitectura Tècnica: Maite Grau Montaña
- Grau en Enginyeria Informàtica: Toni Granollers Saltiveri
- Grau en Enginyeria Mecànica: Margarita Moltó Aribau

- Grau en Enginyeria Electrònica Industrial i Automàtica: Margarita Moltó Aribau

Els estudiants de les titulacions de Grau en Enginyeria Mecànica, Grau en Enginyeria Electrònica, Grau en Enginyeria Informàtica i els estudiants d'Arquitectura Tècnica de l'EPS, han de cursar l'assignatura obligatòria de pràctiques tutelades en les següents empreses:

PRACTIQUES CURRICULARS - CURS 2014-2015	
EMPRESA	ALUMNE
ROMERO POLO, SAU	Abio Atienza, Joaquim
B MÉS R 29 ARQUITECTES, SLP	Ager Fernandez, Ivan
PROGRAMACIÓN INTEGRAL	Allué Sanjuan, Alejandro
ESTRUCTURAS ARQUÉ, SL	Andreu Claverol, Gerard
SEMIC S.A.	Antunez Acosta, Alfred
COMPSAONLINE	Aziz Abdellaoui, Mohamed
DISTFORM	Bademunt Mias, Didac
ALTER SOFTWARE	Barbosa Costa, Guillem
INICIATIVES DE COMUNICACIONS GEMINIS, SL (ICG)	Bartolomé Tomàs, Jordi
DAVID GARCIA ESCOLA	Bellera Frances, Roger
FRIDECAL	Benet Cobos, David
INDRA SOFTWARE LABS, SLU	Berga Gatius, Albert
GRUPO ALIMENTARIO ARGAL, S.A.	Bernaus Cotonat, Adria
ROMERO POLO	Betancourt Vasquez, Yina Andrea
JOSEP BUNYESC	Boquera Marcelo, Laura
AJUNTAMENT DE VALLFOGONA DE BALAGUER	Borda Cuco, Didac
TUV RHEINLAND IBERICA	Bordes Jove, Josep
PLUNGE INTERACTIVE, SL	Borrell Serrano, Kevin
FACTORY DATA, S.L.	Cabos Fabregat, Marc
CONSTRUCCIONS I CONTRACTES RIBÓ	Cabrera Rocha, Francisco
DOMUS SEGRIÀ S.L.	Caelles Rubies, Francesc
ILEMO HARDI	Canut Sanchez, Andreu
BARCELONA DIGITAL	Capell Pedrol, Joan Marc
DISTFORM	Carrasquero Flores, Jordi
MODDITY MOBILE SL	Carrera Peruga, Adrián
INICIATIVES DE COMUNICACIONS GEMINIS, SL (ICG)	Casanovas Gayoso, Daniel
PROYECTOS DE INGENIERIA DEL VALLES, SLP (PROINVA)	Castells Marsol, Josep
PULEVA FOOD	Clivillé Aixalà, Joel
SERBERT INFORMATICA SL	Clua Pociello, Marc
MEDEA BUSINESS SOLUTIONS	Cobos Sanchez, Xavier
PLUNGE INTERACTIVE SL	Coso Albiac, Ignacio

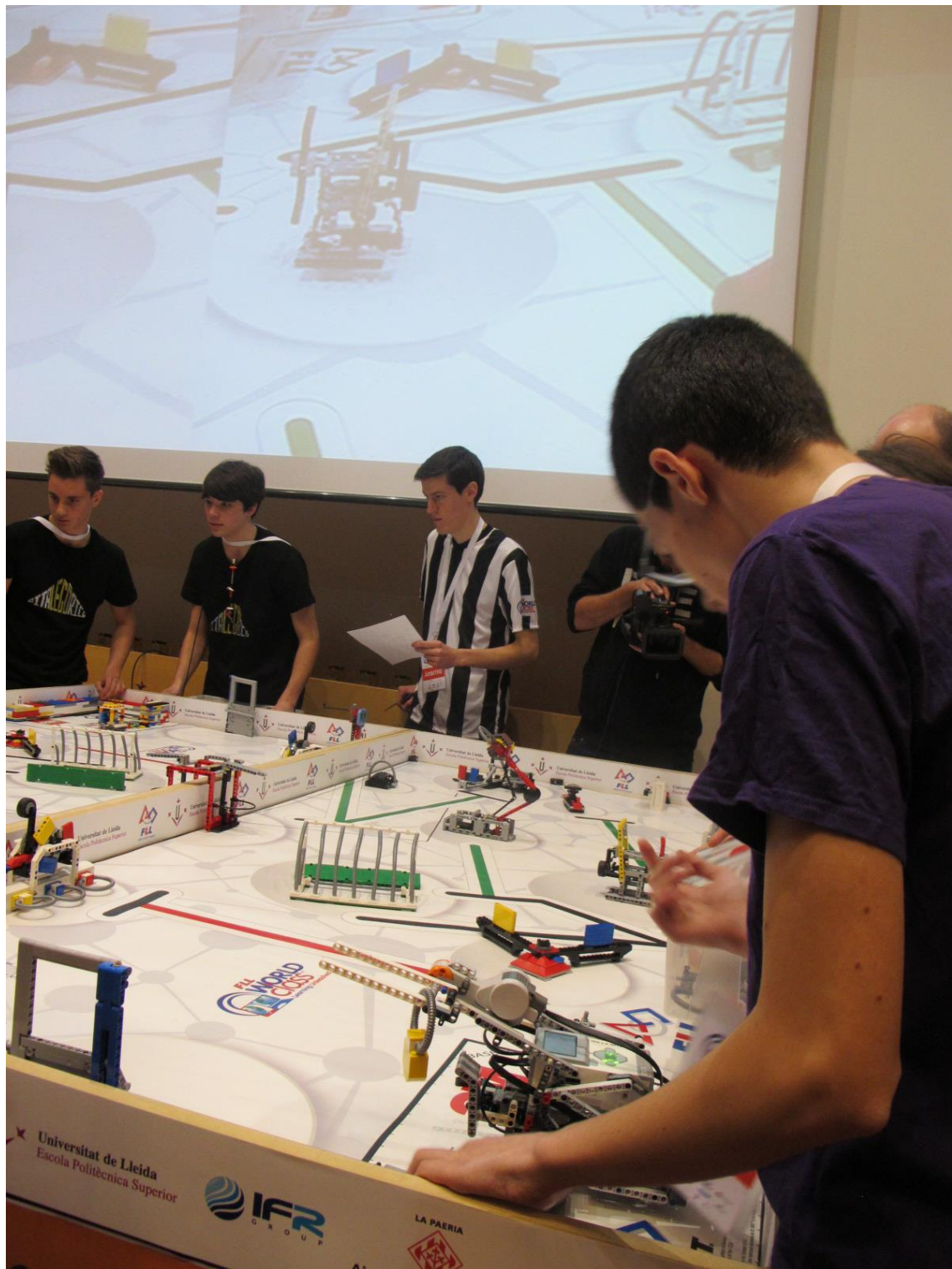
PRACTIQUES CURRICULARS - CURS 2014-2015

EMPRESA	ALUMNE
IFR, SA	David González Latorre
IFR, SA	Delgado Rios, Alejandro
EUROSCA, SA	Dieste Liso, Jorge
PONENT 2002	Domingo Labernia, Albert
INDRA SOFTWARE LABS, SLU	Durán Sàez, Rafael
INSERMASE	Esteban Alavedra, Arnau
CONSTRUCCIONES PALLAS, SA	Fanan Peres, Thais
TALLERS CORBINS	Fernandez Vilella, Alvaro
TEYME TECNOLOGIA AGRICOLA SL	Ferran Moragues, Marc
JYMPA, SL	Folguera Caralps, Marcel
JOSEP BUNYESC	Garcia Mateu, Alvaro
CAEDIS INTEGRAL SOLUTIONS	Gaspar Casamayor, Diego
SERVICIOS MICROINFORMATICA, SA (SEMIC)	Gimenez Lorenzo, Alejandro
DISTFORM	Godia Marti, Joel
SOFOS ENERGIA, SL	Gomez Teres, Sergi
IES LA CAPARRELLA	Grau Silva, Marc
ELISABET CAMATS PERNA	Gregori Barrull, Anna
JORFE INSTAL·LACIONS, SL	Guitard Quer, Pau
MATADERO INDUSTRIAL DE LERIDA, SA (MILSA)	Iglesias Farran, Marc
ILERTEC CONSULTORIA TECNOLÒGICA, SL	Javierre Fontanet, Saida
SURF DEVILS S.L.	Jin , Richeng
UNIVERSITAT JAPÓ (IAESTE)	Jofre Murillo, Pau
DISTFORM	Junyent Moreno, David
BECTON DICKINSON	Lara Lafarga, Alejandro
ARGAL	Lara Orellana, Joel Ivan
TMI	Liate Torrelles, Oriol
CONSTRUCCIONS DOMUS SEGRIA, SL	Llorens Cabo, Ignasi
KATAE ENERGIA, S.L.	Magri Bosch, Eric
LABOX DESIGN, SL	Marques De Nadai, Marina
CAG	Martinez Magri, Joan
INTAC CONTROL SL	Martinez Pique, David
PAI	Martinez Ros, Hèctor
B+R 29 ARQUITECTES	Martinez Saureu, Laia
JOSEP TORRES MASSOT	Martinez Torres, Sergi
CORPORACIÓN ALIMENTÀRIA GUISSONA, S.A	Mases Rosines, Marc
LAICCONA	Mateo Fornes, Adria
INSTITUT COMTE DE RIUS	Merino Elgarrista, Marc
ERDF (TOULOUSE)	Mur Macarulla, Alberto
POLIBIOMASA, SL	Muro Chimenos, Joel

PRACTIQUES CURRICULARS - CURS 2014-2015	
EMPRESA	ALUMNE
PLUNGE INTERACTIVE, SL	Nicuesa Guilera, Felip
INTEC	Oro Esteve, Eloi
BTACTIC, SCCL	Pan, Quan En
LABORATORI ANALISI I CONTROL CONTAMINACIO AMBIENTAL, SL (LAICCONA)	Pascual Terron, Marc
CONSTRUCCIONS I CONTRACTES RIBÓ	Perpiña Romero, Anna
ELECTRODINAMIC JO-AN	Peshevski , Marko
ILEMO HARDI S.A.U.	Prats Llinas, Xavier
SOFOS	Quijada Galan, Mario
RIGUAL, S.A.	Rabal Noguero, Jose
RIGUAL, S.A.	Rabal Noguero, Jose
JOSEP ANGUERA CUBELLS	Ranis Forcades, Joan Maria
IDI EUREKA, SL	Rey Siso, Daniel
NUFRI SAT 1596	Rey Torrente, Ivan
ITEC, SL	Reyes Sánchez, Miguel
ITEC, SL	Reyes Sanchez, Miguel
GRUPO ALIMENTARIO ARGAL, S.A.	Ribero Jucla, David
BTACTIC, SCCL	Ribes Grimaldos, Aleix
PAYPER, S.A.	Roca Barreto, Arnau
ACUSTICS AMBIENT	Roca Pascual, Laia
ROBERT GARRETA	Rosell Novell, Laura
FERNANDO AVELLANAS GRACIA	Sagarra Brunet, Miguel
CIMNE	Salcedo Chanza, Francisco
SALVADOR GINÉ	Salgado Machado, Tàrsila
TMI	Saz Dejuan, Axel Ricard
PLUNGE INTERACTIVE SL	Semente Fernandez, Didac
AJUNTAMENT DE SILLA	Simeón Luján, Jose
RIGUAL	Sisó Soler, Gonzalo
EID	Sonmez, Utku Mustafa
TMI SL	Tudel Aguila, Carles
CORPORACIÓN ALIMENTÀRIA GUISSONA, S.A	Urrea Cama, Anton M ^a
HII4 ARCADIA SYSTEMS, SL	Vall-Llaura Salas, Adria
ERASMUS GFT	Van Der Cammen , Antonius Johannes
ERASMUS GFT	Van Haandel , Dennis
PAYPER	Vaque Piedrafita, Pol
AJUNTAMENT DE LLEIDA	Velez Lozano, Galo
ARQING - JOSE CASAUBON SORIANO	Vicente Calucho, Joel
ERASMUS	Vidal Amill, Armand
PÀMPOLS ARQUITECTE	Vilela De Andrade, Misia Cristina

PRACTIQUES CURRICULARS - CURS 2014-2015

EMPRESA	ALUMNE
TÜV RHEINLAND IBÉRICA INSPECTION,CERTIFICATION & TESTING,S.A.	Villaro Cos, Xavier
RDO TAXACIONS 2003, S.L.	Zebauda Molina, Carlos
SOFOS	Zenthofer Salvestro, Rafael



11. INFRAESTRUCTURES

Laboratori d'Informàtica 3.05



Aquest estiu es va dur a terme la instal·lació per part d'ASIC de tot l'equipament informàtic nou al laboratori 3.05 de l'EPS. En concret en aquest laboratori s'hi ha instal·lat 21 PC's amb els sistemes operatius Windows 7 Professional 64 bits i Linux Ubuntu 12.04LTS i monitor panoràmic de 21".

Així mateix també es va aprofitar per instal·lar l'antiga pantalla elèctrica de la Sala de Graus de 2,20 m. en substitució de l'antiga pantalla manual de 1,80 m. També es va actualitzar el cablejat del canó de projecció de l'aula incorporant cable HDMI (tal i com s'ha estat fet en totes les darreres reformes d'aquest tipus d'instal·lacions) i s'ha incorporat una nova caixa de connexions.



Finalment es va muntar un equip de so, mitjançant uns altaveus auto amplificats.

Aula Alcatel (1.02)



Es va dur a terme el cablatge estructurat dels llocs de treball ampliat en l'aula per que els alumnes del GEI, GEEiA i MEINF puguin tenir accés a l'equipament dels diferents racks

Laboratori Mecatrònica (CREA)



A fi d'impartir les pràctiques del nou bloc optatiu d'Energia corresponent al Màster en Enginyeria Industrial (*Electric machinery in Industry i Analysis of Industrial thermal equipment*) es procedeix a la compra d'una càmera termogràfica infraroja Flir E4, una bancada amb motor elèctric i fre d'histèresi i un variador de velocitat ACU 0.37KW.

Així mateix, també es compra un microscopi metal·logràfic TECMICRO per a la millora de les pràctiques dels alumnes del



GEI i d'uns mòduls analògics per autòmat i una vàlvula de regulació lineal/isopercentual.

Laboratori d'Enginyeria Tèrmica (-1.05)

Per tal de realitzar les pràctiques de transferència de calor als alumnes del GEM, el GEEiA i el MEIND es va adquirir un equip comercial destinat a aquest objectiu

Laboratori mòbil de sistemes encastats



Per a la millora i adequació del material del laboratori d'aquest laboratori utilitzat per alumnes del MEINF així com en diverses accions de promoció de l'EPS, es procedeix a la compra de 20 plaques Arduino UNO, 20 acceleròmetres ADXL335, 20 sensors ultrasons, 15 ratolins i 15 teclats.

Laboratori de Materials – Edificació (CREA)

Amb l'objectiu de millorar l'equipament del laboratori de materials-edificació del CREA es compra un dispositiu de flexió per a provetes prismàtiques de 15x15x60 Model CONTROLS, així com un equip complet d'eines de treball pel taller ubicat al laboratori de Materials.

Laboratori UsabiliLAB (3.02)



Amb la finalitat de desenvolupar noves pràctiques amb la disciplina de la Interacció Cerebell-Ordinador en les titulacions del GEI i el MEINF s'autoritza la compra de 2 cascs Emotiv EPOC without RAW data, one Windows individual license i 2 cascs Emotiv INSIGHT without RAW data, one Windows individual license.

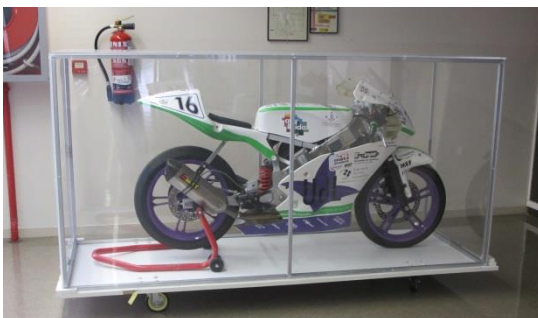
Laboratori de Mecànica (-1.04)

Es preveu la millora del laboratori de mecànica de l'EPS mitjançant la compra de dispositius i instrumental de laboratori per a que els alumnes adquireixin competències en el control de processos en temps real a través del seu projecte personal guiat.

Laboratori Electrònica de Control (2.06)

Es procedeix a la compra de 2 ordinadors BEEP TLM0596 amb pantalla LG 19,5" + teclat i ratolí per al laboratori de Electrònica de Control de l'EPS.

Vitrina MotoStudent



Amb l'objectiu de donar visibilitat i potenciar les activitats docents que es desenvolupen a l'EPS en les diferents accions associades a la promoció i difusió dels estudis que l'Escola dur a terme de forma regular entre els alumnes de Batxillerat i CFGS, es va fer fabricar una vitrina de metacrilat practicable i mòbil per tal d'exposar-hi la moto construïda per l'equip UdL Racing Engineering, de l'Escola Politècnica Superior (EPS) de la Universitat de Lleida (UdL) per a la tercera edició de la Competició Internacional MotoStudent.

Vitrina Estació de Dades IBM 3741

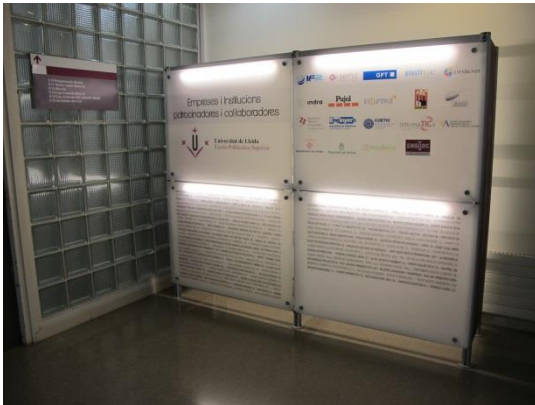
Gràcies a la gestió d'en Xavier Goñi, cap del Servei de Reproducció i Imatge de la UdL, l'Escola va rebre la donació particular d'una Estació de Dades IBM 3741 + Impressora IBM 3715 procedent de l'antiga fabrica lleidatana de la Cross, on s'hi produïen adobs i que IBM va llançar al mercat l'any 1973.



L'Estació de Dades IBM 3741 es considera una peça clau de la família de productes d'entrada de dades IBM, ja que permetia als usuaris editar la informació de forma ràpida, manipular els continguts del disc i executar els seus propis programes.



Plafó empreses patrocinadores i col·laboradores



Amb l'objectiu de donar visibilitat a l'esforç que moltes empreses realitzen vers l'Escola Politècnica Superior i alhora mostrar els vincles estrets de col·laboració existents entre l'Escola i el sector industrial i empresarial de ponent, es va tenir l'idea d'incorporar un plafó d'empreses col·laboradores i patrocinadores a l'entrada del centre.

La distinció entre les dues tipologies fa referència al fet d'una possible o no aportació

econòmica en alguna de les activitats endegades per l'EPS (FLL, WRO, MdT, ...).

El plafó d'empreses es quelcom viu i permet una actualització immediata amb la intenció d'anar incorporant empreses que vulguin visualitzar-s'hi i promocionar-s'hi (de fet des de que es va instal·lar s'hi ha incorporat tres empreses).



Per al plafó es va reutilitzar un material ja existent i que estava es desús i tan sols s'hi va tenir que incorporar les llums

Laboratori -1.01 i -1.05. Substitució vidres trencats

Un canvi d'assegurança general de la Universitat de Lleida va propiciar que, gràcies a unes condicions de franquícia bastant positives, es pogués afrontar la substitució dels vidres dels laboratoris de la planta baixa que estaven trencats, ja sigui per actes vandàlics (les vitrines posteriors donen al jardí interior del campus) o bé per moviments de l'edifici.

Laboratoris de la planta soterrani de l'EPS. Sanejament i substitució del Solar Check



En relació directa amb la substitució dels vidres trenats es va aprofitar per tornar a instal·lar les làmines Solar check en aquests vidres nous i substituir l'antic (molt deteriorat) en els vidres vells.

El Solar Check permet la reducció de la temperatura interior dels laboratoris així com crear un efecte mirall als vidres que beneficia la intimitat dels espais.

Caixa d'escals principals



Aquest estiu es va procedir a pintar tota la caixa d'escals principal de l'Escola

Sala de reunions

En la anterior memòria us vam informar de les obres en la zona de direcció que van permetre crear una petita sala de reunions amb capacitat per a 8-10 persones.

Aquest estiu es va instal·lar en aquest espai la pantalla digital interactiva amb el corresponent canó de projecció que es va retirar de la Sala de Graus i s'hi va incorporar equip de só amb altaveus auto amplificats per tal de deixar l'espai amb un equipament complet multimèdia.



Aula 1.04



Es va instal·lar equip de só a l'aula 1.04 de l'EPS que era la única aula docent de l'Escola en la que no n'hi havia. De fet es va comprar i instal·lar l'amplificador corresponent i es van reutilitzar els bafles que es van retirar de la Sala de Graus.

Sala de Graus

Es va procedir a la substitució del vell monitor de la taula principal de la Sala de Graus per un monitor tàctil ACER LCD reclinable de 19,5"





Escola Politècnica Superior
Universitat de Lleida
Novembre-Desembre 2015