



EDUCACIÓ ARQUITECTURA

L'última edició dels premis Edifica va distingir els projectes d'Oriol Serentill i d'Esther Vilafaña com els millors treballs de final de carrera d'Arquitectura Tècnica. Tots dos fan propostes sostenibles i aposten per la integració amb el paisatge, Oriol a la Val d'Aran i Esther respectant l'estructura de l'edifici de la farinera La Meta

CARLA IBARS

LLEIDA | Edifica és un premi organitzat conjuntament pel Col·legi d'Aparelladors, Arquitectes Tècnics i Enginyers de l'Edificació de Lleida (CAATE-ELL) i l'Escola Politècnica Superior (EPS) de la UdL en el qual professionals de les dos entitats avaluen els projectes de final de carrera més destacats de la titulació i el grau d'Arquitectura Tècnica, i guardonen els dos millors.

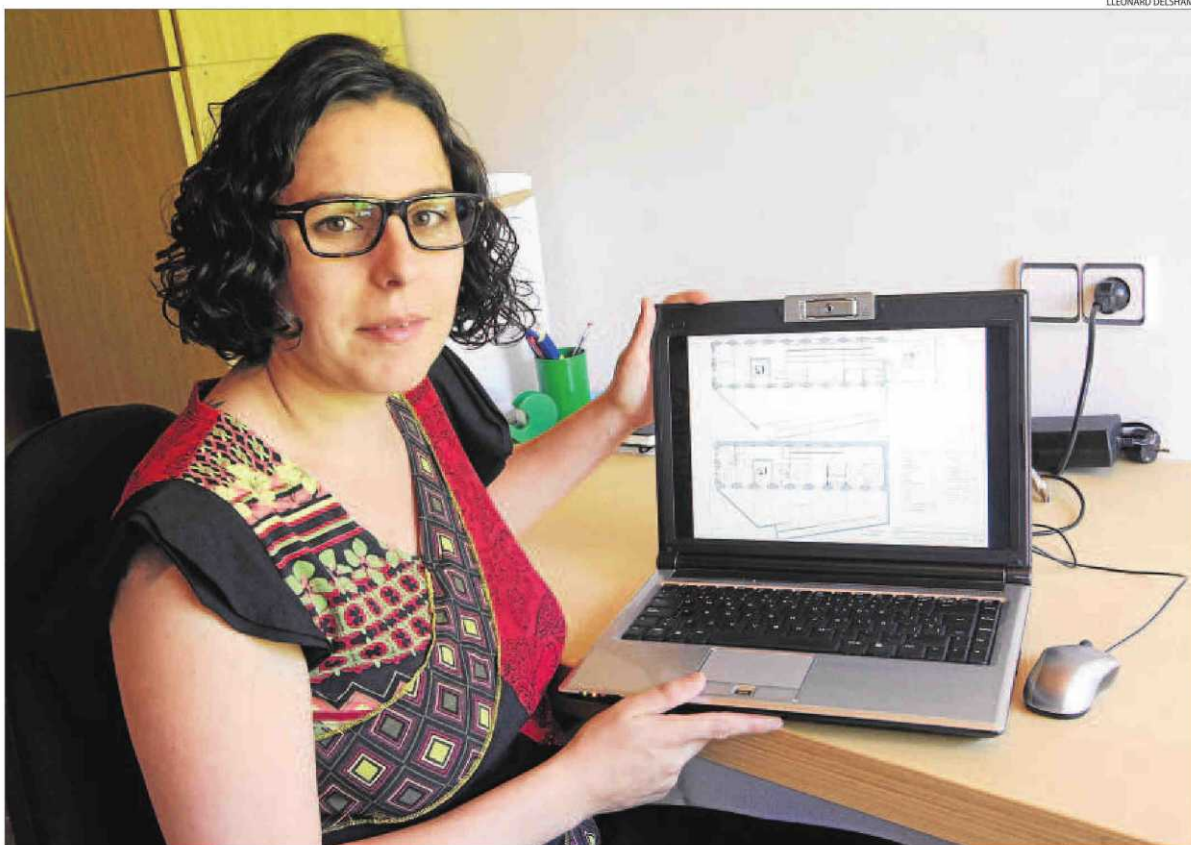
Oriol Serentill va ser el guanyador de l'última edició, amb un projecte en el qual dissenyava un mòdul sostenible per a ús turístic integrat en el paisatge de Vilamòs, a la Val d'Aran. Esther Vilafaña, per la seua part, va rebre l'accessit amb la seua proposta de rehabilitació de l'edifici de la farinera La Meta de Lleida per convertir-lo en una guarderia i dotze habitatges de lloguer.

La prioritat d'Oriol a l'hora de dissenyar els mòduls era l'ús de materials sostenibles que a més fossin propis de la zona. Així, suggereix utilitzar llana d'ovelles per a l'aïllament tèrmic i fusta per a l'estructura principal, materials poc estudiats durant la carrera.

Esther d'altra banda, volia centrar-se a proposar una rehabilitació integrada amb l'estructura de l'edifici utilitzant fusta i acer per mantenir l'harmonia amb l'estètica pròpia de l'edifici original. "Reconec que és ambicions plantejar-se aquesta rehabilitació com a treball final de carrera, però sempre m'havia cridat molt l'atenció la farinera La Meta i vaig decidir arriscar-me", comenta Esther.

Tots dos coincideixen que és important estar molt motivat a l'hora d'afrontar un projecte d'aquesta envergadura.

"No tinc un expedient brillant



Esther Vilafaña mostra els plànols del seu projecte per rehabilitar l'edifici de la farinera La Meta.

Aparelladors amb idees s

El premi Edifica distingeix un treball per rehabilitar l'edifici de La Meta i una proposta

JURAT

El jurat està format per representants del col·legi i per professors de la universitat

perquè no estava gens motivat amb el context de crisi amb què em trobaria a l'acabar, per aquest motiu vaig decidir fer un projecte especial que m'il·lusionés de veritat" explica el guanyador.

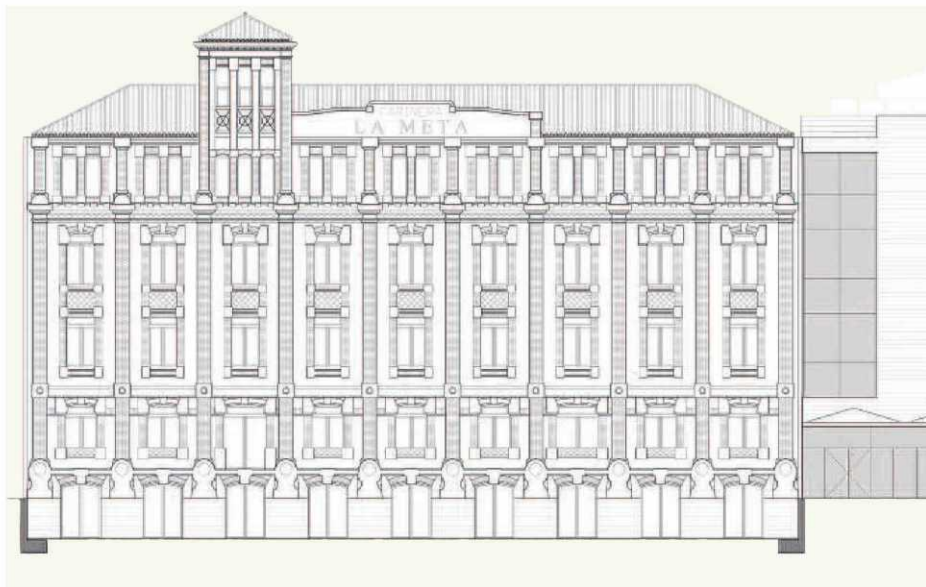
El jurat del premi estava format per professors de l'EPS i per membres del col·legi d'Aparelladors.

Francesc Giné, director de l'EPS, assegura que el seu objectiu principal és premiar i fomentar l'excel·lència entre els estudiants i així motivar-los a implicar-se en els seus treballs finals. "És un incentiu per als alumnes i, de fet any rere any, la qualitat dels projectes millora molt."

Per la seua part, Abel Serra, membre del jurat en representació del col·legi, matisa que a més el premi Edifica permet presentar el col·legi d'Aparelladors a la nova fornada d'estudiants i que aquesta raó fa possible establir i reforçar vincles entre els alumnes i l'entorn professional de la construcció a Lleida.

En aquest sentit, Serra explica que en la valoració dels treballs intervenen molts criteris que van des de l'originalitat de les propostes fins a temes més tècnics de rigor professional i que també es té molt en compte la valoració dels professors de la universitat que coneixen de primera mà el procés que han experimentat els alumnes fins a arribar a concretar els seus projectes.

El premi consisteix en dos anys de quota de col·legiació gratuïta al col·legi d'Aparelladors per als dos guardonats i, a més, una aportació de 500 euros per al guanyador.





El premi Edifica és convocat conjuntament pel col·legi d'Aparelladors i Arquitectes Tècnics i per l'Escola Superior Politècnica de Lleida.

El disseny d'un mòdul sostenible integrat a un complex turístic, proposat per Oriol Serentill, es va emportar el primer premi per la seua originalitat i complexitat.

La rehabilitació de l'edifici modernista de la farinera La Meta va aconseguir l'accessit per a Esther per la seua voluntat de respectar les característiques estilístiques i estructurals.



LEONARD DELSHAMS

Oriol Serentill ensenya una imatge 3D del mòdul sostenible que va dissenyar per al seu treball final de carrera.

"Els alumnes d'enguany estaven molt implicats en els projectes"

■ Josep Ramon Castro és el professor que va dirigir els treballs premiats. Va destacar l'alt nivell d'implicació que van mostrar Oriol i Esther en el procés d'elaboració dels seus projectes. Va explicar que això es tradueix en el resultat final ja que, malgrat la seua participació com a tutor, són els estudiants els que en última instància desenvolupen els projectes.

Castro va destacar que el projecte d'Oriol era especialment atractiu per la seua originalitat i pel fet de proposar la integració en el paisatge de diferents mòduls. Va explicar que és un projecte molt basat en la imatge i la construcció i que va requerir fer molts càlculs i dibuixos.

D'altra banda, va destacar la complexitat i ambició de la proposta d'Esther per la seua voluntat de respectar al màxim l'estructura d'un edifici amb una disposició i un disseny molt particulars.

ostenibles

de mòduls turístics sostenibles



HARMONIA Rehabilitació de la farinera La Meta

■ El projecte d'Esther s'emmarca en l'àmbit de la rehabilitació d'edificis, concretament el de la farinera La Meta, una icona de l'arquitectura industrial modernista de Lleida. Proposa d'utilitzar-lo com a guarderia i habitatges de lloguer, destinant les plantes baixa i semienterrada a aules per a nens petits amb sortida a un pati d'esbarjo, mentre que la resta de l'edifici contindria dotze habitatges de lloguer.

D'aquesta manera, Esther estableix una nova distribució de l'espai per als nous usos i a més dissenya un edifici annex per a les comunicacions verticals com l'ascensor o les escales.

ÚS TURÍSTIC Disseny d'un mòdul sostenible a Vilamòs

■ La proposta d'Oriol proposa el disseny d'un edifici des de zero. El projecte destaca per plantejar la utilització de materials sostenibles propis de la zona com són la fusta i la llana d'ovelles per crear diferents mòduls que formarien part d'un *ecoresort*. Així, el complex turístic comptaria amb diferents habitacions repartides pel territori del voltant de l'ermita de Sant Miquèu, a la Val d'Aran, a una alçària de 1290 metres. Oriol dissenya tant l'interior com l'exterior d'un dels mòduls que funcionaria pràcticament sense energia externa gràcies a la seua orientació i als materials utilitzats per a l'aïllament.