

Escola

Francesc Giné de Sola, nomenat nou director de l'EPS



El 20 de juny, es va realitzar l'acte de pressa de possessió del Dr. Francesc Giné de Sola com a nou director de l'Escola Politècnica Superior. La Junta Extraordinària de l'Escola Politècnica Superior va elegir, per unanimitat, com a nou director del Centre el professor Francesc Giné de Sola en substitució d'en Ferran Badia Pascual, que va assumir el passat 26 de maig les seves noves responsabilitats al capdavant del Vicerectorat de Planificació, Innovació i Empresa de la Universitat de Lleida.

Tanmateix també va prendre possessió com a sots-director de l'Escola el Dr. Cristian Solé Cutrona.

El rector de la Universitat de Lleida, Dr. Roberto Fernández Díazl va ser l'encarregat de nomenar els nous membres de l'equip directiu de l'Escola

Grups de Recerca

L'ONU envia a Bangladesh dos investigadors del GREA de la UdL

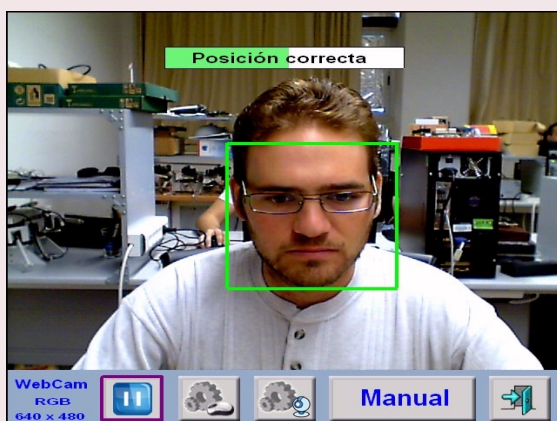
El Grup de Recerca en Energies Aplicades Innovació Concurrent (GREA) de la Universitat de Lleida va realitzar, durant deu dies, auditories energètiques en diferents empreses de curtició de pell a Bangladesh, contractats per l'Organització per al Desenvolupament Industrial de Nacions Unides, amb l'objectiu de reduir les amenaces ambientals derivades dels processos productius de les empreses d'aquest sector i ajudar-les a posicionar-se en els mercats internacionals.

Els professors de l'Escola Politècnica Superior, Luisa F. Cabeza, directora de GREA, i Cristian Solé, membre del seu equip, acompanyats per experts locals, van auditar 4 empreses, avaluant tant el procés productiu com la maquinaria



Grups de Recerca

El ratolí virtual s'expandeix per tot el món



El ratolí virtual anomenat HeadMouse, desenvolupat pel grup de Robòtica del GREA de l'Escola Politècnica superior de la Universitat de Lleida, Indra i la Fundació Adecco, en el marc de la Càtedra de Tecnologia Accesible, està tenint un gran èxit a tot el món, sobretot a Llatinoamèrica, amb més de 300.000 descàrregues.

Aquest èxit es deu al fet que es tracta d'una tecnologia única al món ja que es gratuïta, que ofereix un alt grau d'eficàcia i que la seva utilització és molt senzilla i no requereix cap aprenentatge previ.

Darrerament, HeadMouse, ha estat llançada a Xina i els Estats Units, on ja a aconseguit el 2% de descàrregues del sistema

<http://eps.blogs.udl.cat/>

Infraestructures

Instal·lació de maquetes a l'edifici CREA



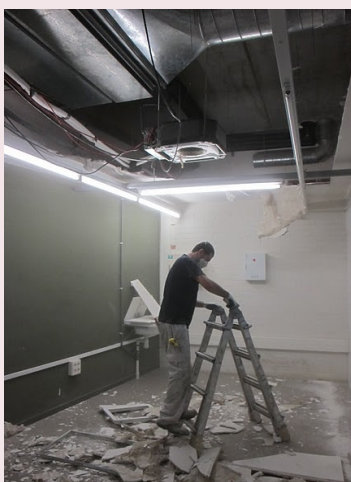
L'edifici CREA de l'Escola Politècnica Superior de la Universitat de Lleida acull la instal·lació permanent de sis maquetes dissenyades per diferents despatxos d'arquitectes nacionals i internacionals. Es tracta de les maquetes presentades en el marc d'un concurs internacional d'arquitectura que va convocar la UdL per commemorar el 700 aniversari i que serviria per decidir el projecte guanyador per a la construcció de la nova biblioteca del Campus de Cappont, ara fa quinze anys.

El concurs el va guanyar l'arquitecte finès Kristian Gullichsen Vormala i van iniciar-se les obres del Centre de Cultures i Cooperació Transfronterera a l'octubre de 1999. El CCCT està ubicat en el Campus de Cappont en la confluència del carrer Jaume II i l'avinguda de l'Estudi General, al costat del Pont de la Universitat. L'edifici té una forma de planta assimilable a una "L" amb façana als carrers esmentats, amb un annex de forma cilíndrica tallada per un pla vertical i coberta plana inclinada, destinat a l'auditori que està incorporat a l'edifici del Centre de Cultures.

La resta de maquetes van quedar en dipòsit als magatzems de la Universitat. Quinze anys després, a conseqüència de la falta d'espai, aquestes van ser retirades i a un pas de la seva destrucció; Va evitar-ho la bona feina duta a terme per l'Administració i el Responsable de Serveis del Campus, així com la predisposició i la voluntat de la direcció de l'EPS, per recuperar-les, restaurar-les i exposar-les en condicions

Infraestructures

L'EPS amplia i millora la climatització de les seves instal·lacions



El passat 27 de juny la empresa Cobra va iniciar les obres de reforma, ampliació i millora del sistema de climatització de l'edifici de l'Escola Politècnica Superior previstes per aquest estiu. Aquestes es centraran en els laboratoris de la planta sòtan, les aules de la planta baixa i tots els despatxos de l'Escola.

Des de la direcció de l'Escola i el vicerectorat de Campus s'ha intentat centrar aquesta actuació en els mesos d'estiu per tal de minimitzar, en la mesura del possible, l'impacte negatiu d'aquesta en el normal desenvolupament de l'activitat docent i investigadora del Centre, davant la previsió que estiguin acabades per al començament del nou curs acadèmic

Actes acadèmics

Acte de lliurament de les Orles Acadèmiques



L'Auditori de Centre de Cultures i Cooperació Transfronterera del Campus de Cappont, ple a vessar, va acollir el passat 22 de juny, l'acte de lliurament de les Orles Acadèmiques de l'Escola Politècnica Superior de la Universitat de Lleida. En concret van rebre l'Orla 129 nous enginyers corresponents a les promocions:

XIX Enginyeria Tècnica en Informàtica de Gestió
XIX Enginyeria Tècnica en Informàtica de Sistemes
XII Enginyeria Tècnica Industrial, especialitat Mecànica
I Grau en Enginyeria de l'Edificació
VII Enginyeria Informàtica
I Màster en Ciències Aplicades a l'Enginyeria

Va presidir l'acte el rector de la Universitat de Lleida, el Sr. Roberto Fernández i va apadrinar als estudiants de les diferents titulacions el Sr. Ramon Térmens, president del Grup Taurus.