

Empresa

Jornades tècniques CETILL - EPS



El Col·legi/Associació d'Enginyers Tècnics Industrials de Lleida (CETILL) i l'Escola Politècnica Superior (EPS) de la Universitat de Lleida (UdL) van organitzar conjuntament el cicle de Xerrades Tècniques CETILL – EPS adreçades a l'alumnat d'enginyeria industrial de l'EPS la setmana del 2 al 5 de maig

<http://eps.blogs.udl.cat/>

Difusió

El GREA al programa de TV3, El Medi Ambient

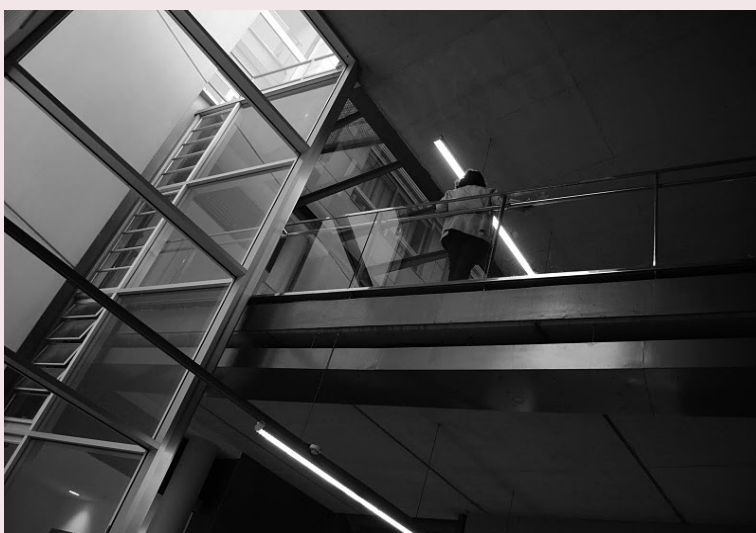
TV3 va dedicar el seu programa del 11/05/11 **El medi ambient** al projecte desenvolupat pel grup de recerca en Energia i maquinaria Agroindustrial de la UdL (GREA) a Puigvert de Lleida. El projecte avalua l'eficiència energètica de diferents materials i sistemes de construcció d'edificis.

GREA Innovació Concurrent es va fundar l'any 1999 com la unió d'un grup de professors implicats en els estudis d'Enginyeria Tècnica Industrial, especialitat Mecànica de l'Escola Politècnica Superior de la UdL. Des de els seus inicis ja va néixer com un grup multidisciplinari i, actualment les seves línies de treball es centren en les àrees d'enginyeria energètica, disseny i optimització de maquinaria i automatització i control



Accions culturals

I Concurs Fotogràfic EPS ExPoSició 2011



El jurat del primer concurs fotogràfic EPS va premiar les següents fotografies:

1r premi

Títol: A l'espera de l'inici d'una nova jornada
Autor: Xavier Palacín
Premi: NetBook Acer Aspire One

2n premi

Títol: Borne on Brain built with hands
Autor: Adolf Izquierdo
Premi: Lector eBook Grammata Papyre 6.1

3r premi

Títol: Edifici singular
Autor: Fernando Guirado
Premi: IPOD Nano 8Gb Graphite YPT

Aquestes són les fotografies escollides d'entre un total de 22 imatges. Enhorabona a tots els premiats i el nostre agraïment a tots els participants.

Empresa

Francesc Solsona, professor de l'EPS, guanyador del premi BIT en la modalitat de software



Una aplicació tecnològica de control, diagnosi i gestió de pacients hipertensos, desenvolupada per Hesoft Group, empresa creada per en **Josep Cuadrado**, membre del departament d'informàtica de Difale i en **Francesc Solsona**, professor de l'Escola Politècnica Superior de la Universitat de Lleida, ha guanyat la segona edició dels premis BIT a la Innovació Tecnològica de les Terres de Lleida en la modalitat de software.

El premi BIT, promogut pel Centre Europeu d'Empreses i Innovació, el Trampolí Tecnològic de la UdL i el Parc Científic i Tecnològic Agroalimentari de Lleida, està dotat amb 6.000€ i suposa un reconeixement a aquells models de negoci de base tecnològica que generen activitat econòmica a les Terres de Lleida.

Premis

Alumnes de l'EPS premiats en el concurs de la Paeria Open Data 2011

Alumnes del Grau en Enginyeria de l'Edificació van participar en el concurs de Modelització de edificis de Lleida en 3D per a Google Earth convocat l'Ajuntament de Lleida, a través de l'Institut Municipal d'Informàtica en el marc de la Lleida Magical LAN Party que es va celebrar els passats 6, 7 i 8 de maig al PCiTAL amb els objectius d'estimular l'aparició de nous serveis basats en "Open Data" i augmentar la presència de la ciutat de Lleida en la Xarxa.

Les dos parelles d'alumnes del GEE van rebre el tercer i quart premis:

Tercer premi: **Gerard Mor Martínez i Jordi Fonseca Seró** per Facultat de Ciències de l'Educació

Quart premi: **David Badia Riba i Dario Camí Sisó** per Edifici Polivalent del Campus de Cappont

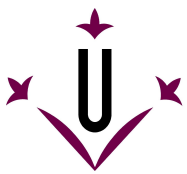


Reconeixement universitari

L'EPS aconsegueix la Menció d'Excel·lència del seu programa oficial de doctorat en Enginyeria i Tecnologies de la Informació

L'ANECA, ha resolt la convocatòria per a la concessió de la Menció cap a la Excel·lència a programes de doctorat de les universitats espanyoles. Un cop avaluades les consideracions, ANECA ha concedit al Programa Oficial de Doctorat en Enginyeria i Tecnologies de la Informació de l'Escola Politècnica Superior de la Universitat de Lleida la Menció d'Excel·lència, amb una valoració global positiva. En aquesta valoració es destaquen aspectes com:

- L'historial investigador mitjà dels 13 professors i investigadors que han dirigit tesis doctorals llegendes en el programa de doctorat.
- El nombre de tesis doctorals defensades per estudiants matriculats en el programa i dirigides pels professors i investigadors, així com el finançament global obtingut.
- Que de les tesis doctorals defensades en el programa de doctorat en els últims sis anys, s'han derivat unes publicacions que es consideren excel·lents.
- El nombre d'estudiants que han realitzat una estada a l'estranger durant la realització de la seva tesi doctoral, el nombre d'estudiants que han participat en un programa de mobilitat amb convocatòria competitiva i la durada mitjana de l'estada del conjunt de tots els estudiants.
- La publicació adequada, accessible i clara de la normativa del programa de doctorat.
- Les col·laboracions amb altres universitats i entitats per afavorir el desenvolupament del programa.



Empresa

Xerrada-Presentació del CENTRE d'INICIATIVES de RISC (CIR) de LLEIDA.NET



El 26 de maig, a la Sala de Graus de l'Escola Politècnica Superior va tenir lloc la Xerrada-Presentació del CENTRE d'INICIATIVES de RISC (CIR) de LLEIDA.NET

LLEIDA.NET, primera operadora de SMS, líder en oferir serveis de missatges curts i multimèdia va decidir crear un projecte d'incubació i acceleració d'empreses tecnològiques. Aprofitant l'experiència, la sinergia i la voluntat de distingir-se, va posar en marxa el CENTRE d'INICIATIVES RISC (CIR).

El CIR de LLEIDA.NET va néixer amb la vocació de emparar, acollir, protegir i desenvolupar projectes d'emprenedors que adverteixin la necessitat, no només financera de les seves idees, sinó que busquin alguna cosa més. Aquesta cosa més va més enllà dels serveis tangibles que pot oferir el CIR. Tot negoci necessita de capital social, ubicació física, serveis, pla de negoci, comunicació, ... La naturalesa del CIR implica assumir part dels riscos de l'emprenedor, que serà sempre l'autor, director i màxim propietari de la seva idea. Amb el CIR comptarà amb un soci industrial que pot facilitar el camí i desenvolupar la seva idea sense que en cap moment perdi la participació majoritària de la seva empresa.

<http://eps.blogs.udl.cat/>

Concursos

FotoMath 2011. II concurs de fotografia matemàtica

El departament de matemàtica de la Universitat de Lleida va obrir el termini de presentació de fotografies per al Fotomath 2011.

FotoMath va néixer amb l'objectiu de fer palesa la presència de les matemàtiques en la vida quotidiana, així com d'animar a la recerca, la creativitat i la divulgació d'aquesta ciència.

El termini de presentació finalitza el 15 de novembre.



FotoMath 2011

II concurs de fotografia matemàtica

Alumnes

La Microsoft Retrotruc Party a l'EPS



L'EPS va ser l'escenari de la Microsoft Retrotruc Party, la festa universitària del bescanvi i el reciclatge d'objectes tecnològics obsolets que organitzen des de Windows ha estat tot un èxit en la primera setmana, en què Retrotruc Party ha recorregut 14 universitats espanyoles.

Les previsions indiquen que al final d'aquesta iniciativa, es recolliran unes 4 tones de material que es reciclarà des de Microsoft Ibèrica. El projecte ofereix, a més, descomptes especials per a aquells alumnes que necessiten renovar el seu PC, i la possibilitat de provar de primera mà els últims ordinadors amb tecnologia Windows 7.

La iniciativa sorgeix dels nois de la secció de Microsoft Espanya centrada en universitaris, anomenada DotNetClubs, que també van sortejar entre tots els alumnes participants una X BOX 360 Kinect