

CONTINGUT

| | |
|---|---|
| PRESSA DE POSSESIÓ DEL DIRECTOR DE L'EPS | 1 |
| APROVACIÓ DE LA CREACIÓ D'INSPIRES | 1 |
| L'EPS AL CEBIT | 2 |
| JCO PER A MARES I PARES | 2 |
| LECTURES TESIS DOCTORALS | 2 |
| EL GES DISSENYA UNS NOUS REFLECTORS | 2 |
| FEPSTIVAL | 3 |
| XERRADA PROGRAMACIÓ DE VIDEOJOC 2D AMB C++ | 3 |
| SOPAR ANTICS ALUMNES EPS | 4 |
| FINAL ESTATAL FLL AMB DOS INSTITUTS DE LLEIDA | 4 |
| WORSHOP SOBRE COMPUTACIÓ PARALELA A L'EPS | 5 |
| PROVES CANGUR | 5 |
| MOTOSTUDENT | 6 |
| GUÍA DIGITAL ACCESIBLE: VIDEO | 6 |

PRESSA DE POSSESIÓ DEL DIRECTOR DE L'EPS I DELS DIRECTORS DE DEPARTAMENTS ADSCRITS AL CENTRE

L'1 de març, **Francesc Giné de Sola** va ser nomenat director de l'Escola Politècnica Superior de la Universitat de Lleida. Giné manté a tot el seu equip directiu:

- **Cristian Solé Cutrona**, *sosts-director*.
- **Magda Valls Marsal**, *cap d'estudis de la branca Informàtica*.
- **Gabriel Pérez Luque**, *cap d'estudis de la branca Industrial i Edificació*.
- **Marga Moltó Aribau**, *secretaria acadèmica*.



Així mateix també es van nomenar els directors de departament. En el cas de l'EPS hi ha dos departaments adscrits al centre, el departament de Matemàtica que dirigirà en **Jaume Giné Mesa** i el departament d'Informàtica i Enginyeria Industrial que serà dirigit per en **Miquel Nogués Aymamí**.

EL CONSELL DE GOVERN DE LA UDL APROVA LA CREACIÓ DE L'INSTITUT POLITÈCNIC D'INNOVACIÓ I RECERCA EN SOSTENIBILITAT (INSPIRES)

El consell de govern de la Universitat de Lleida va aprovar ahir la creació d'un nou centre de recerca, l'**Institut Politècnic d'Innovació i Recerca en Sostenibilitat (INSPIRES)**.

Aquest nou centre de recerca, vinculat directament amb l'Escola Politècnica Superior, neix de la fusió de dos centres ja existents, el Centre de Computació de Ponent (CCP) i el Centre de Recerca en Tecnologies per a la Sostenibilitat (CRETESOS) comptarà amb un equip humà de 97 investigadors provinents de vuit grups de recerca, i amb l'experiència i el manteniment de les línies de treball en projectes d'avantguarda provinents dels antics centres.

El pla de recerca de INSPIRES es focalitza en quatre projectes: les ciutats intel·ligents o *SmartCities*, l'aplicació d'aquests principis a l'àmbit agrícola o *AgroSmart*, l'energia eficient i sostenible, i els entorns saludables, la telemedicina i la bioinformàtica.

EPS

Escola
Politàcnica
Superior

ALUMNI
EPS

L'EPS PRESENT A LA FIRA CEBIT DE HANNOVER DE LA MÀ DE GRIHO I GFT

Del 5 al 9 de març es va celebrar a Hannover se celebra el **CeBIT**. El **CeBIT** és la fira d'exposició d'ordinadors, tecnologies de la informació, telecomunicacions, programari i serveis més important del món. Es realitza a Hannover, Alemanya, cada any i està considerada com un baròmetre de la tecnologia de la informació. Amb una àrea de mostres de 450.000 m² i 700.000 visitants es

considerada una de les fires més importants a nivell mundial del sector TIC i GRIHO, en representació també de l'Escola Politècnica Superior de la Universitat de Lleida, hi van ser presents.



JORNADA DE CAMPUS OBERTS PER A MARES I PARES A L'EPS



L'Escola Politècnica Superior de la Universitat de Lleida va rebre més de 50 visitants en la novena edició de la Jornada de Campus Oberts per a Mares i Pares que organitza la UdL amb l'objectiu de donar a conèixer els estudis que s'imparteixen a l'EPS i proporcionar un primer contacte amb l'entorn universitari a les mares i pares dels futurs alumnes.

La Jornada es va desenvolupar s'organitzà en base a dos accions concretes: primer, es van presentar els estudis que s'imparteixen al Centre, i després, es va realitzar una visita guiada a les instal·lacions de i de l'edifici CREA.

LECTURES TESIS DOCTORALS



El passat 14 de març, **Antoni Gil Pujol** va realitzar la lectura de la seva tesi doctoral, "*Thermal energy storage for high temperature solar Applications*", dirigida per la Dra. **Luisa F. Cabeza Fabra**.

El passat 6 de març, **Josep Conde Colom** va realitzar la lectura de la seva tesi doctoral, "*Contribució a l'estudi dels grafs i digrafs propers als de Moore*", dirigida per els Drs. **Joan A. Gimbert Quintilla** i **Josep Maria Miret Biosca**



EL GES DISSENYA UNS NOUS REFLECTORS DE VIDRE PER CAPTAR



El grup de recerca en Energia Solar de la Universitat de Lleida, ubicat a l'edifici CREA del campus de Cappont i dirigit per en **Joan I. Rosell**, professor de l'Escola Politècnica Superior, ha dissenyat un reflector de vidre que, integrat en la façana dels edificis, optimitza la captació d'energia solar.

FEPSTIVAL. MÉS DE 1300 PERSONES A LA FESTA DE L'EPS



El passat 7 de març el jardí interior del Campus de Cappeda de la Universitat de Lleida va ser l'escenari de la Festa de l'Escola Politècnica Superior, el **FEPSTIVAL 2013**.

Més d'un miler de persones van participar i gaudir d'algunes de les moltes activitats organitzades pel Consell de l'Estudiantat

de l'EPS.

Al matí van destacar les competicions esportives de voleibol, futbol sala i futbolí. Tan mateix, al matí, professorat i PAS de l'Escola van realitzar una visita guiada a les instal·lacions de l'empresa *San Miguel*.

El punt culminant de la Jornada va arribar amb el dinar popular,

una paella gegant (3 m. de diàmetre i 1300 racions) cuinada per una empresa valenciana especialitzada en aquest tipus d'esdeveniments. El dinar va ser tot un èxit ja que es van repartir, aproximadament, unes 900 racions. Cal destacar que el Consell de l'Estudiantat de l'Escola va decidir fer donació a la

Fundació Arrels de les 400 racions que no es van poder vendre per tal que, des d'aquesta institució, es fes arribar als diferents menjadors socials de la ciutat de Lleida.

A la tarda, es va desenvolupar una segona edició del campionat de futbolí, així com la resta d'activitats: campionats de

botifarra, poker i FIFA Soccer13. Així mateix, el professorat de l'Escola va participar en una obra teatralitzada sobre la vida d'**Alan Turing**, matemàtic anglès considerat el pare de la informàtica, del que aquest any es commemora el centenari de la seva mort, conduïda per en **Francesc Rosselló**, professor de la

Universitat de les Illes Balears.

Finalment, 200 estudiants de l'Escola van decidir finalitzar la jornada festiva a les instal·lacions *Larida* en una festa que s'inicia a les 12 de la nit i ha finalitzat ben entrada la matinada.



XERRADA PLUNGE INTERACTIVE. PROGRAMACIÓ DE VIDEOJOCOS 2D AMB C++

L'Escola Politècnica Superior de la Universitat de Lleida va rebre la visita de membres de l'empresa *Plunge Interactive*, dedicada al desenvolupament de videojocs d'alta qualitat per distribuïdores, operadores, desenvolupadors, universitats i empreses dels sector privat i

públic, en diferents tecnologies: Windows Phone, iOS, Android, XBOX Live, Desktop (Mac / Linux / Windows), Web (HTML5 y Flash).

Plunge Interactive ja havia col·laborat amb anterioritat amb l'Escola Politècnica Superior, oferint a l'estudiantat una sèrie de

cursos de disseny i programació de videojocs

Aquest cop es va dur a terme una xerrada sota el títol, **Programació de videojocs 2D amb C++**, així mateix, es va realitzar un tutorial de l'eina Cocos2d-x.



MÉS DE 80 PERSONES EN EL SEGON SOPAR D'ANTICS ALUMNES, PDI I PAS DE L'EPS



d'Enginyeria Tècnica en Informàtica i actualment responsable de l'àrea d'informàtica de l'Ajuntament de Tàrraga, en **Jordi Calvís**, estudiant de la primera promoció (2000) d'Enginyeria Tècnica Industrial, especialitat Mecànica, fundador i gerent de l'empresa *Kreum*, na **Lídia Navarro**, estudiant de la pri-

ments de la constitució del *Consell d'assessors d'Alumni EPS*, que neix amb la voluntat de dinamitzar i concretar els objectius de la xarxa. El Consell d'assessors està format per la direcció del Centre i sis antics alumnes: **Laia Miró**, **Joan Cabós**, **Robert Castelo**, **Alvaro de Gracia**, **David Botanch** i **Ramon Pernia**.

mera promoció (2009) d'Arquitectura Tècnica, investigadora i estudiant de doctorat del grup de recerca de la UdL GREA – Innovació Concurrent i en **Marc Carrillo**, estudiant de la onzena promoció (2003) d'Enginyeria Tècnica en Informàtica de Sistemes i en **Joan Craviotto**, estudiant de la

Més de 80 persones es van reunir al *Restaurant La Masia* de Lleida per celebrar el segon sopar d'antics alumnes, PDI i PAS de l'Escola Politècnica Superior de la Universitat de Lleida.

L'acte es va iniciar amb unes paraules d'un grup d'antics alumnes de les dife-

rents branques d'enginyeria de l'Escola que van recordar el seu pas pel Centre, van repassar breument la seva trajectòria professional i van assenyalar la importància que l'EPS ha tingut en aquesta trajectòria: en **Àlex Sabata**, estudiant de la primera promoció (1994)

tercera (2002) promoció d'Enginyeria Tècnica Industrial, especialitat Mecànica, que van mostrar el projecte empresarial que estan duent a terme conjuntament, *Green Solution*.

Posteriorment es va realitzar la presentació, per part del director de l'EPS, en **Francesc Giné**, d'ALUM-

NI EPS, una Xarxa Social restringida als antics alumnes de l'Escola Politècnica que va néixer fa un any amb la vocació de facilitar i fomentar els vincles entre les titulats de l'EPS, establint canals de comunicació permanent entre ells i amb la pròpia Escola. A més, en **Francesc Giné** va informar a tots els pre-

EL COL·LEGI SANTA ANNA DE LLEIDA I L'INSTITUT JOAN BRUDIEU DE LA SEU D'URGELL, A LA FINAL ESTATAL DE LA FIRST LEGO LEAGUE

El 16 i 17 de març es va celebrar a Tarragona la Fase Estatal de la Competició Internacional de Robòtica de la FIRST LEGO League.

El col·legi Santa Anna de Lleida i l'institut Joan Brudieu de la Seu d'Urgell, primer i segon classificats respectivament en la fase local de Lleida organitzada per l'Escola Politècnica Superior, van ser els representants de les comarques de Ponent en aquesta Fase Final d'Espanya.

Santa Anna Team, l'equip del col·legi Santa Anna, va aconseguir endur-se el premi al millor treball en equip amb un projecte basat en una aplicació de mòbil per solucionar la solitud de la gent gran.

WORKSHOP SOBRE COMPUTACIÓ PARAL·LELA A L'EPS

Grups de recerca en Computació Paral·lela vinguts de diverses universitats de l'Estat Espanyol, van participar aquest passat dijous i divendres en un workshop organitzat pel grup de recerca en Computació Distribuïda de la Universitat de Lleida amb el suport de la Xarxa CA-

PAP-H, amb l'objectiu de facilitar l'intercanvi i la transferència de coneixements en aquest àmbit entre tots els seus membres i, alhora, posar a la seva disposició eines i coneixements que permetin avançar en l'àmbit de la computació d'altres prestacions. L'Escola Politècnica Superior, va rebre més

de 40 investigadors d'arreu d'Espanya (Universidad de Valladolid, Universidad Carlos III, Universitat Autònoma de Barcelona, Universidad Complutense de Madrid, Universidad Jaume I, Universidad de Murcia, Universidad de La Laguna, Universidad de Extremadura, Universidade Da Coruña, CE-

TA-CIEMAT, Universidad de Valencia, Universidad de Almería, Universidad Castilla-La Mancha, Universidad de Cantabria, Universitat Politècnica de Catalunya i Universitat de Lleida) i la University of Edinburgh, que van gaudir de les xerrades:

- *Compilador OpenACC*, a càrrec d'en

Ruymán Reis, application developer al Edinburgh Parallel Computing Centre.

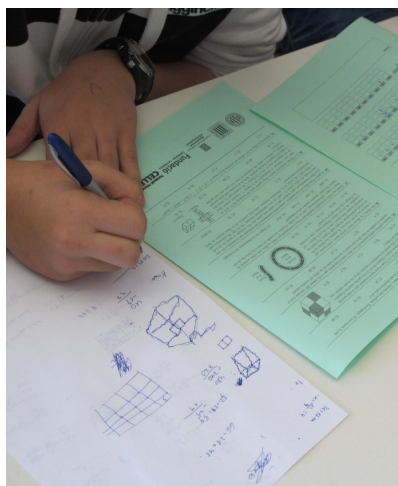
- *Model de programació OmpSs*, a càrrec de **na Rosa M. Badia**, investigadora científica del CSIC i líder del grup de Grid Computing i Clústers del Barcelona Supercomputing Center.

- **Xavier Martorell**,

líder de l'equip de Models de Programació del Barcelona Supercomputing Center.



ESTUDIANTS D'ESO I BATXILLERAT VISITEN L'EPS PER PARTICIPAR EN LES PROVES CANGUR



Mes de 800 estudiants d'ESO i Batxillerat de van participar en la XVIII edició de les **Proves Cangur** que organitza la **Societat Catalana de Matemàtiques** en col·laboració amb el **departament de Matemàtica** de la Universitat de Lleida. Les proves Cangur són una activitat que es marca com a objectiu estimular i motivar l'aprenentatge de les matemàtiques a través dels problemes. Consisteix en una prova de 30 reptes matemàtics, de dificultat creixent i de resposta tancada, amb cinc opcions per a cada problema.

L'Escola Politècnica Superior va acollir aquestes proves, dividides en quatre nivells d'acord al nivell d'estudis: 3r d'ESO, 4t d'ESO, 1r de Batxillerat i 2n de Batxillerat.

L'EPS DE LA UDL PRESENT A MOTOSTUDENT AMB L'EQUIP, UDL RACING ENGINEERING

La competició **MotoStudent**, promoguda per la fundació *Moto Engineering Foundation* (en endavant MEF), és un desafiament entre equips universitaris de diferents universitats espanyoles, europees i de la resta del món. Consisteix en dissenyar i desenvolupar un

prototip de moto de competició Moto 3 de 250cc i quatre temps, que competiran amb la seva avaluació pertinent, en unes jornades que es duran a terme inicialment en les instal·lacions de la Ciutat del Motor d'Aragó. Per al propòsit d'aquesta competició, l'equip universitari ha de conside-



rar-se integrat en una empresa fabricant de motos de competició, per desenvolupar i fabricar un prototip sota uns condicionants tècnics i econòmics preestablerts. La competició en si mateixa és un repte per als estudiants, ja que en un període de temps de tres semestres han de demostrar i provar la seva capacitat de

creació, innovació i l'habilitat d'aplicar directament les seves capacitats com a enginyers en comparació amb els altres equips de universitats de tot el món.

L'equip que representarà a la UdL -EPS serà el **UdL RACING ENGINEERING**. És tracta d'un grup de 9 estudiants de les titula-

cions del grau en **Enginyeria Mecànica** i del grau en **Enginyeria Electrònica Industrial i Automàtica**, que comparteixen la passió pel motor (**Axel Felis, Marc Castro, Gerard Mesalles, Oriol Faura, Norbert Burgués, Ricard Bordalba, Alejandro Solans, Alex Larruy, Jordi Capdevila**),

coordinats pel professor de l'Escola Politècnica Superior, **Miquel Nogués**.

Si esteu interessats en conèixer més sobre aquesta iniciativa, podeu seguir tota l'actualitat des de el **bloc**, el **facebook** o el **twitter** del UdL Racing Engineering.

PRESENTACIÓ DE LA "GUIA DE CONTINGUT DIGITAL ACCESIBLE: VÍDEO"

El Grup de Recerca **GRIHO**, ubicat a l'Escola Politècnica Superior de la Universitat de Lleida ha presentat el projecte "**Guia de contingut digital accessible: vídeo**".

El projecte suposa un fruit d'anys de recerca i formació en un àmbit tant necessari com és l'accessibilitat a les TICs, que intenta eliminar les barreres que la tecnologia imposa fent especial èmfasi amb les persones amb discapacitats. Aquest projecte s'ha realitzat gràcies a l'empenta i la col·laboració d'un grup multidisciplinari de professionals universitaris del Grup de Recerca **GRIHO** Interacció Persona-Ordinador i Integració de Dades de la Universitat de Lleida, **COMPETECS**, el Grup de Recerca en competències, tecnologia, educació i societat de la Universitat de Lleida i **ADAPTABIT**, grup de treball dedicat a l'accessibilitat digital en docència, recerca i innovació docent de la Universitat de Barcelona.



www.eps.udl.cat

ESCOLA POLITÈCNICA SUPERIOR

C. Jaume II, 69
Campus de Cappont
25001 Lleida
Telèfon: 973 702 700
Fax: 973 702 702
Correu: info@eps.udl.cat



Universitat de Lleida
Escola Politècnica Superior

GRAU EN ENGINYERIA INFORMÀTICA
GRAU EN ENGINYERIA MECÀNICA
GRAU EN ENGINYERIA ELECTRÒNICA INDUSTRIAL I AUTOMÀTICA
GRAU EN ARQUITECTURA TÈCNICA

DOBLE GRAU EN ENGINYERIA INFORMÀTICA I ADMINISTRACIÓ I DIRECCIÓ D'EMPRESES
DOBLE GRAU BUILDING ENGINEERING (UDL-SPAIN) –CIVIL ENGINEERING (VIA UC-DENMARK)

MÀSTER EN ENGINYERIA INFORMÀTICA
MÀSTER EN ENGINYERIA INDUSTRIAL

I A L'ABRIL A L'EPS ...

11 ABRIL Jornada d'Eficiència Energètica i Smart Cities (+)

25 ABRIL Festa Major de l'Estudiantat de l'EPS

25 ABRIL Competició Robocode (+)

5 ABRIL. Termini de presentació dels PFC per al PREMI ENGINY, al millor projecte final de carrera de la titulació d'Enginyeria Tècnica Industrial, especialitat Mecànica. (+)